



KOMMUNEPLANENS SAMFUNNSDEL

NORDREISA KOMMUNE 2012-2025

«*MOT ET ÅPENT KUNNSKAPSSAMFUNN*»



Revisjonsoversikt

Revisjon	Dato	Revisjon gjelder
1	13.07.2012	Pkt. 2.2 Planprosess
2	Februar 2013	Høringsinnspill

Bilder:

Side 7, 9, 13, 22 og 43: Elin Matheussen
Side 16, 20, 29 og 35: Karl Mattis Nyheim
Side 41: Wenche Offerdal
Side 46: Ola Solvang
Øvrige: Nordreisa kommune



Innhold

Forord	4	5.4	Økonomisk handlefrihet	20
1. Innledning	5	5.5	Natur, miljø og klima	22
1.1 Planens formål, virkeområde og rettsvirkning.....	5	6. Mål og strategier for viktige samfunnsområder	23	
1.2 Planprosessen.....	6	6.1 Trygghet og livskvalitet.....	23	
2. Vår identitet, vårt verdigrunnlag og vår visjon.....	8	6.1.1 Helse-, omsorgs- og sosialtjenestene.....	23	
2.1 Vår identitet og vårt verdigrunnlag.....	8	6.1.2 Folkehelsen	27	
2.2 Visjon: Sammen for trygghet og trivsel	9	6.1.3 Utdannings- og oppvekstpolitikk.....	30	
3. Rammebetingelser	10	6.1.4 Kultur 34		
3.1 Historisk samfunnsutvikling. Fra forforskning til et flerkulturelt kunnskapssamfunn	10	6.1.5 Bosettings- og boligforhold.....	36	
3.2 Kunnskapsgrunnlaget.....	11	6.1.6 Frivillighet	37	
3.2.1 Nasjonale og regionale føringer	11	6.2 Bærekraftig samfunnsutvikling	39	
3.2.2 Befolkningsutviklingen i Nordreisa.....	12	6.2.1 Sysselsettings- og næringspolitikk.....	39	
3.3 Kommunens handlingsrom.....	13	6.2.2 Naturressurs-, miljø- og energipolitikk	47	
4. utfordringer for Nordreisa-samfunnet mot 2025	14	6.2.3 Samferdsel	48	
5. Hvordan møter vi utfordringene?.....	15	6.2.4 Nord-Troms region	49	
5.1 Den store attraktivitetskonkurransen	15	6.3 Samfunnssikkerhet og beredskap	50	
5.1.1 Våre viktigste målgrupper	15	6.4 Organisasjon – mennesker og ressurser ...	51	
5.1.2 Prioriterte innsatsområder for å skape attraktivitet.....	16	6.4.1 Kommunalt eierskap.....	53	
5.2 Inkluderende lokalsamfunn – et åpent sted	17	6.4.2 Kommunale bygg og anlegg	54	
5.3 Folkehelse – forebygging foran behandling	18	7. Vedlegg	55	
		Vedlegg nr. 1: Kommuneplan – detaljert planprosess.....	55	



Forord

Nordreisa kommune startet opp arbeidet med kommuneplanens arealdel i 2009 og kommuneplanens samfunnsdel høsten 2010. Kommuneplanens samfunnsdel omfatter samfunnsspørsmål og erstatter den gamle planen vedtatt i 1988. Kommuneplanens samfunnsdel og kommuneplanens arealdel skal innarbeides i et helhetlig plansystem hvor den operative delen ligger i handlingsdel og økonomiplan.

Nordreisa kommune har store utfordringer, der handlingsrommet hemmes av kommuneøkonomi. For å løse de utfordringer vi står overfor, er det beste utgangspunktet at vi alle drar i samme retning og løfter sammen, og det er avgjørende at vi sammen klarer å skape dette handlingsrommet. Kommuneplanens samfunnsdel er derfor kommunens viktigste styringsdokument. Planen viser de politiske retninger som kommunen skal arbeide for. Planen er også et bindeledd mellom kommunen, næringsliv, organisasjoner og befolkning og retter oppmerksomheten på hvordan vi skal videreutvikle Nordreisa kommunes kvaliteter.

Nordreisa kommune har også store muligheter for positiv utvikling. Våre store fortrinn ligger i vår unike kulturhistoriske bakgrunn og vår unike natur. Både kultur og natur kan være med på å tilrettelegge for positive og varige ringvirkninger som kunnskapssamfunn og til det beste for de som bor her, de som vil bo her og de som ønsker å besøke oss.

For mange lesere vil kanskje mål og veivalg i planen virke svært generelle og nærmest intetsigende. Hvor står det noe om skolestruktur? Helsehus? Bredbånd? Har ikke kommunen tatt innspillene på alvor?

Mange innspill fra medvirkningsprosessene vil først fremkomme i kommuneplanens

handlingsdel og i virksomhetsplaner, selv om de også har spilt en viktig rolle i utviklingen av samfunnsdelen.

I denne planen fokuserer vi på overordnede målsettinger og veivalg for de neste 12 årene. Disse skal tydeliggjøres gjennom kommuneplanens arealdel og videre gjennom en handlingsdel med tilhørende økonomiplan. Videre skal handlingsdelen konkretiseres ytterligere gjennom kommunens årsbudsjett og virksomhetsplaner.

Intensjonen er at mål og tiltak for hvert år er del av en «rød tråd» som henger sammen med overordnede mål fra samfunnsdelen.

Gjennom våre verdier, vår kultur og historie skal alt ligge til rette for at Nordreisa skal bli et åpent kunnskapssamfunn.

Ordfører Lidvart Jakobsen

Konstituert rådmann Christin Andersen



1. Innledning

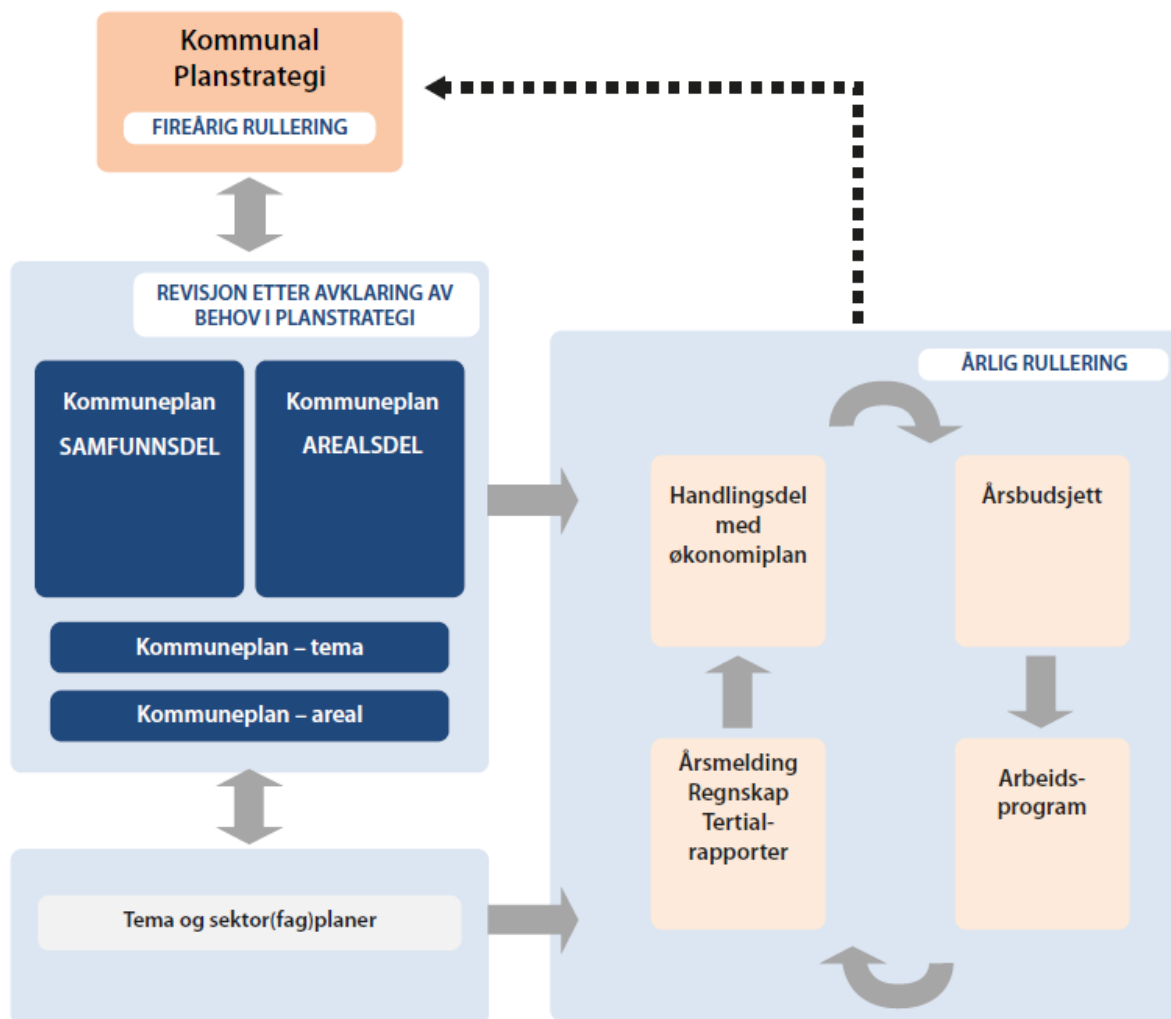
1.1 Planens formål, virkeområde og rettsvirkning

Formålet med planen er å vise en langsiktig retning for en positiv utvikling av Nordreisa-samfunnet mot 2025. Kommuneplanen skal være kommunens overordnede styringsdokument. Den skal gi rammer for virksomhetens planer og tiltak for bruk og vern av arealer i kommunen. Den skal gjelde i 12 år, men vurderes rullert i henhold til den til enhver tid gjeldende planstrategi for Nordreisa kommune. En samlet kommuneplan skal i henhold til plan- og bygningslovens kapittel 11 bestå både av en samfunnsdel med

handlingsdel og en arealdel. Økonomiplanen etter kommuneloven § 44 inngår i handlingsdelen (se figur 1).

Plansystemet

Planleggingen skal stimulere og samordne den fysiske, miljømessige, økonomiske, sosiale, kulturelle og estetiske utvikling i kommunen, og skal sikre befolkningen muligheter for påvirkning av kommunens utvikling. Kommuneplanen skal ivareta både kommunale, regionale og nasjonale mål, interesser og oppgaver, og det er et viktig prinsipp at all kommunal planlegging skal legge statlige og regionale pålegg og retningslinjer til grunn.



Figur 1: Kommuneplanprosessen.

Målene og strategiene i kommuneplanens samfunnsdel er et resultat av drøftinger rundt kommunens langsiktige utfordringer og gjelder for hele Nordreisa-samfunnet og kommunen som organisasjon.

Gjennom planleggingen ønsker vi å finne svar på følgende tre spørsmål:

1. Hvor er vi?
(beskrivelse og analyse av nå-situasjonen)
2. Hvor skal vi?
(visjon, målsettinger)
3. Hvordan skal vi komme dit?
(strategier og tiltak)

Kommuneplanens samfunnsdel er en langsiktig plan mot 2025 for hele Nordreisa-samfunnet. Planen er laget av kommunen i samarbeid med samfunnet for øvrig. Det har vært holdt en rekke møter som har gitt en rekke gode innspill til planarbeidet, både når det gjelder viktige mål og hvordan vi i fellesskap skal kunne nå dem. Planen skal brukes av politikere, i offentlig administrasjon og tjenesteyting, av næringsliv og av det sivile samfunn slik at vi i fellesskap kan få en ønsket samfunnsutvikling i Nordreisa.

Til kommuneplanen hører også en **arealdel** og en **handlingsplan**, som er egne dokumenter.

Nordreisa er en av landets største kommuner i areal og en kommune med ressurser og verdier som har både nasjonal og internasjonalt betydning. Nordreisa står også overfor en rekke utfordringer knyttet til en historisk næringsstruktur og kultur. Sammen med de andre Nord-Troms-kommunene skiller vi oss ut fra de fleste andre kommuner med å ha en flerkulturell befolkning (samisk, norsk og kvensk). Vårt kommunesamfunn er også sterkt preget av at vi fra kommunens tilblivelse i 1886 til midten av 1970-årene hadde fornorskning som mål og visjon.

Samarbeidet mellom kommunen og samfunnet for øvrig er en fundamental forutsetning for å nå de mål som er beskrevet i planen. Vi ser at det kommer store økonomiske utfordringer knyttet til helse- og omsorgssektoren som følge av «eldrebølgen», noe som igjen forutsetter mye større involvering av frivillig sektor og ansvar for egen helse og velvære for å kunne opprettholde dagens tjenestenivå.

Forskning viser sterk sammenheng mellom utdanning og helse. Dette vises også tydelig i statistikk for Nordreisa-samfunnet, og kan på mange politikkområder forstås som en følge av mer enn hundre års fornorskningspolitik.

1.2 Planprosessen

Planprosessen for kommuneplanen startet i 2008 ved at kommunestyret ønsket og så nødvendigheten av å få en fremtidsrettet kommuneplan som beskrev den langsiktige utviklingen av Nordreisa-samfunnet og en strategi for å møte de utfordringene som står foran oss. Et arbeidsmøte med politikere og administrasjon ble gjennomført i februar 2008 med fokus på mål og visjon for kommunen, og en prosessplan ble vedtatt for det forestående planarbeidet og anses som en forfase for det kommende planarbeidet.

I 2009 trådte ny plan- og bygningslov i kraft. Dette satte nye krav til planprosess og planverk og fordret en ny oppstart på planarbeidet. Nye planverktøy som planprogram og kommunal planstrategi ble innført. Ny plan- og bygningslov medførte behov for opplæring, og en vesentlig del av 2009 og 2010 ble brukt til opplæring og informasjon om den nye loven til politikere og administrasjonen og etablering av kunnskapsgrunnlaget for kommuneplanarbeidet. Fra begynnelsen av 2011 ble det arrangert en rekke dialogmøter, verksteder og møter med lag og foreninger for å få kunnskap og informasjon



om status og «hvordan det står til». Sammen med statistiske tall fra KOSTRA (Kommune Stat Rapportering) og Statistisk sentralbyrå (SSB) fremkom kunnskapsgrunnlaget for kommuneplanens samfunnsdel i det som beskrives som arbeidsdokumentet for kommuneplanens samfunnsdel. Denne perioden anses som en egen fase der fokuset er å etablere et omforent kunnskapsgrunnlag for planarbeidet.

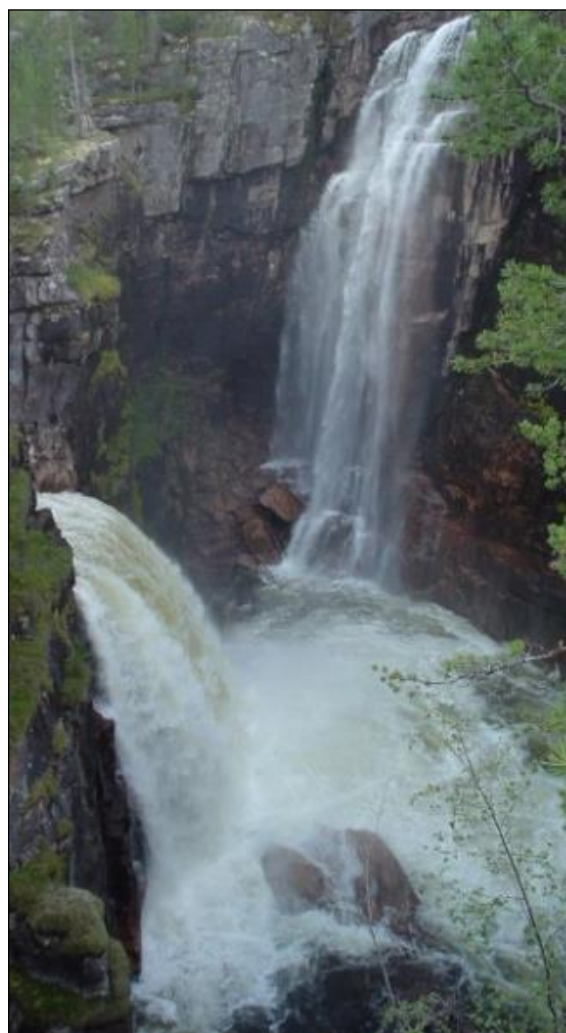
I september 2011 fikk vi nytt kommunestyre. En ny fase med politikeropplæring ble gjennomført om bl.a. ny plan- og bygningslov og dens krav og rammer for kommuneplanlegging. Med denne opplæringen og *arbeidsdokumentet for kommuneplanens samfunnsdel*¹ som grunnlag, ble en konkluderende fase innledet høsten 2011 og avsluttet mot våren 2012. Informasjon, involvering, dialog og politikkutforming av overordnede mål og strategier var ønsket resultat av prosessen. Resultatet av arbeidet med plandokumentet – kommuneplanens samfunnsdel «Mot et åpent kunnskaps-samfunn» (dette dokumentet) – ble behandlet i formannskapsmøte 26. juni 2012 og vedtatt lagt ut til høring og offentlig gjennomsyn. Etter behandling av merknader fra høringsperioden, som ble satt til 20. september 2012, forutsettes det at kommunestyret kan vedta kommuneplanens samfunnsdel i løpet av vinteren 2013.

Detaljert planprosess er vist i vedlegg nr. 1 til kommuneplanens samfunnsdel.

¹ Arbeidsdokumentet til samfunnsdelen finnes på <http://www.nordreisa.kommune.no/getfile.php/1894341.1386.rarvfyvfbt/Kommuneplanen+Nordreisa+mot+2030+Forslag+p%C3%A5+arbeidsdokument+for+samfunnsdelen+pr+21+mars+2012.pdf>

Arealplanen i kommuneplanarbeidet

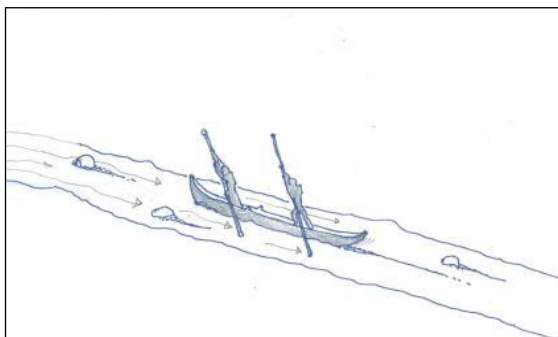
Parallelt med arbeidet med kommuneplanens samfunnsdel, foretas det revidering av kommuneplanens arealdel. En intensjon i ny plan- og bygningslov er at kommuneplanens samfunnsdel skal angi en retning for langsiktig arealbruk vist i arealplanen. Fra arbeidet med arealplanen har det gjennom flere prosjekter – ny tunell på E6 gjennom Sørkjosfjellet, utbygging av kollektivknutepunkt i Storslett sentrum, utbygging av idrettsanlegg og nye barnehager – kommet innspill som vil ha stor betydning for valg av mål og strategier i samfunnsdelen. Revidert arealplan forutsettes endelig vedtatt i kommunestyret i slutten av 2013 etter vedtatt samfunnsdel.



Imofossen.

2. Vår identitet, vårt verdigrunnlag og vår visjon

Veien frem mot en visjon er på en måte som denne lille historien:



Vi står i båten på elva. Motstrømmen er sterk, og det virker som den blir sterkere for hvert tak. Tror jammen det har blåst opp litt motvind, også. Har det regnet mye innlands? Vi har noen valg fremfor oss, og noen har vi allerede tatt. Vi vet at vi ikke må slippe av eller gi oss. Da vil strømmen ta tak i baugen og dra båten nedover elva i større og større fart. Kanskje krenger vi mot en stein eller tipper hele båten. Nei, det vil vi ikke – det er vi sikker på!

Men hva skal vi gjøre videre?

Skal vi legge oss på stakestanga, akkurat nok, sånn at vi blir stående der vi er? Bare sørge for å holde baugen mot strømmen? Der kan vi stå og vente til motstrømmen blir svakere – hvis den blir det. Her er det for så vidt god utsikt. Fin natur, fuglesang og en grei fiskeplass rett foran båten ...

Nei, kanskje vi heller skal dra på videre. Oppover, mot strømmen. Har vi styrke nok til det? Kan vi egentlig dette med staking godt nok? Rundt neste sving – der har vi hørt at alt er bedre. Vi har ikke vært der, men tror nok det er en fin plass. Hva heter plassen? Hvordan vil vi føle oss når vi kommer frem? Utslitt av den harde turen, eller glad og fornøyd for å ha

klart det? Hvem vil vi møte, og hvem håper vi er der?

Bildet med elvebåten/stakebåten er ikke tilfeldig valgt. Den er Nordreisas symbol. Den symboliserer vår egenart og kultur – også i et fremtidsperspektiv – der elvebåten alltid går fremover i motstrøm så vel som medstrøms. Elvebåten/stakebåten er derfor også et symbol på reisaværingene selv. Vi farer målbevisst frem, med passelig fart i vanskelig terreng. Overkommer hindringer, i høy- og lavvann, i mot- og medstrøm. Og lasten, den kommer alltid trygt frem.

Vil vi holde oss der vi er? Det vil si å satse på å bli bedre på det vi allerede driver med. Bruke minst mulig ressurser, men nok til at vi ikke faller bakover.

eller

Vil vi fremover? Det vil si å utvikle oss. Ikke bare bli bedre, men best på noe! Helst basert på våre fortrinn – men kanskje også på noe nytt? Vi vet at det er krevende. At vi må få tilført energi i form av gode ideer, kunnskap, skaperglede, gjennomføringsevne og vilje.

2.1 Vår identitet og vårt verdigrunnlag

Inntil 1959 var det ikke lov å snakke finsk eller samisk i den norske skolen i Nordreisa. I 1969 fikk barn med samiske foreldre rett til opplæring i samisk. Vår regionale trosretning, læstadianismen, har fått en kulturell anerkjennelse og aksept i det norske samfunnet. Fra 1980-årene skjer en offisiell erkjennelse i Nordreisa og Nord-Troms om at kvensk og samisk kultur også er en del av vår kultur og identitet sammen med det norske, manifestert i dag i den årlige kulturfestivalen Paaskiviikko. Som følge av bedre og mer kommunikasjon og informasjon med både



Europa og verden, er vi nå en del av globaliseringen. I vår hverdag møter vi nå mennesker fra mange land og kulturer i alle samfunnsområder. I et multikulturelt samfunn skal vi nå våre mål om økonomi som gir oss handlingsrom. Vi skal også nå våre mål om folkehelse, skole, næring og utvikling som gir et godt liv og et variert tilbud av arbeidsplasser, samt målene om kulturelle møteplasser og botilbud som er viktige å nå for å øke vår attraktivitet. Til sammen blir dette det vi kan betegne som vår felles identitet.

Verdigrunnlaget, vår kultur og historie, er fundamentet for vår visjon og vår plan. Alle sektorer og politikkområder er ansvarlig for å ta vare på vårt verdigrunnlag.

For Nordreisa kommune er de viktigste verdiene følgende:

- **Barn og unge**, fordi de er vår mest verdifulle ressurs nå og i fremtiden.
- **Et åpent og inkluderende samfunn**, fordi det skaper respekt, kreativitet og trygghet til å satse.
- **God helse gjennom hele livet**, fordi det er skaper livskvalitet i alle faser av livet.
- **Kultur og oppvekstvilkår**, fordi det skaper trygg identitet, tilhørighet, skaperglede og god helse.
- **Miljøansvar**, fordi det tar vare på vårt ressursgrunnlag for fremtidige generasjoner.
- **Lokaldemokrati**, fordi det skaper engasjement, medvirkning og innflytelse.
- **Sentrum og distrikt**, fordi det til sammen gir et mangfold av ressurser,

tilbud og muligheter for å bo og for utvikling.

2.2 Visjon: Sammen for trygghet og trivsel

Kommuneplanen for Nordreisa mot 2025 viser en ny visjon å strekke seg mot. Den viser et bilde av et stolt flerkulturelt samfunn fundamentert på kunnskap, forståelse og stolthet over vår natur, kultur og historie. Dette er også fundamentet for å skape et trygt oppvekstmiljø som gir trygge, glade, selvstendige, kreative og sunne barn og unge med stor kunnskap, stolthet og forståelse for vår natur, kultur og historie. En god barndom forutsetter at vi skal vare og virke hele livet og være grunnlaget for et godt voksenliv og en trygg alderdom i en kommune med stor attraktivitet, som er inkluderende, med god folkehelse og en økonomi som gir oss frihet til å ta våre egne valg.

Nordreisa kommune skal ta vare på vår natur og kultur ved å skape et godt kunnskapssamfunn, god forvaltning og øke verdiskapingen omkring dette til beste for de som bor her, de som vil bo her og de som ønsker å besøke oss.

Derfor er vi her i Nordreisa – kommunen med plass til alle!



Hvordan ser Nordreisa ut i fremtiden?



3. Rammebetingelser

3.1 Historisk samfunnsutvikling. Fra fornorskning til et flerkulturelt kunnskapssamfunn



F.v. Reisadrakt for jenter, kvendrakt for menn og kvinner, reisadrakt for kvinner, menn og gutter.

I 1886 ble Nordreisa kommune skilt ut som egen kommune fra Skjervøy kommune. Befolkningen besto da av kvener som innvandret fra Nord-Finland, nordmenn som kom fra sør og samer og sjøsamer som var og hadde vært nomader som flyttet mellom fjordområdene i Nord-Troms og vestlig del av Finnmarksvidda i sør. Før innvandringen av kvener og nordmenn omkring 1700–1800-tallet, hadde Nord-Troms kun samer og sjøsamer som befolkning i området.

Nordreisa kommune består i dag av tre hovedområder: Reisadalen i sør, Oksfjord og Straumfjord i nordøst og Rotsund, Vest-Uløya, Ravelseidet, Bakkeby og Hamneidet mot nordvest. Før 1972 tilhørte Oksfjord, Straumfjord, Rotsund og Vest-Uløya Skjervøy kommune. Fra 1982 ble også Hamneidet overført til Nordreisa.

Da Nordreisa kommune ble til i 1880-årene, var Norge en ung nasjon hvor nasjonsbygging var hovedoppgave for våre nasjonale politikere. I dette bildet var Nord-Troms fra sentralt hold ansett som et problemområde med sitt sterke innslag av kvensk og samisk

befolkning. Befolkningen opplevde gjennom fornorskningspolitikken i skole og samfunn at deres språk og kultur ikke ble verdsatt, og protesterte bl.a. med å holde barna sine borte fra skolen – den samme type protest som andre kulturelle og religiøse grupper gjør i Norge i dag.

Frem til krigen 1940–1945 livnærte folk i Nordreisa seg på landbruk og fjordfiske for å leve og på skogbruk for å få inntekt. Ved slutten av krigen ble nesten hele befolkningen i Nord-Troms evakuert og de aller fleste bolig-hus og fjøsbygninger brent som en del av «Den brente jords taktikk». Ved gjenreisningen av Nord-Troms frem til slutten av 1960-årene fikk befolkningen nye boliger, fjøsbygg, skoler og samfunnsbygg etter planer fra Husbanken og Gjenreisningskontoret på Skjervøy.

Fornorskningspolitikken frem til slutten av 1970-årene har satt sterkt preg på mange samfunnsområder i Nordreisa. Fra 1980-årene opplevde Nordreisa et nytt fokus på lokalhistorien og lokal kultur. Kvensk og samisk kultur og språk fikk ny anerkjennelse. Den læstadianske trosretningen fikk allmenn anerkjennelse i samfunnsliv og kulturliv.

Frem til begynnelsen av 1960-årene var all utvikling hindret av dårlige kommunikasjoner, manglende infrastruktur og strøm. Etter sterk politisk innsats ble det igangsatt store kraftverktutbygginger i Kildalen, Sikkajokk, i Indre Kvæningen og Goulasjokka i Kåfjord. Dette var begynnelsen på en positiv utvikling som resulterte i flyplass, Sonjatun helsesenter, videregående skole, samfunnshus og svømme-hall, idrettshall og et variert næringsliv. I denne perioden har det vært en jevn befolkningsøkning fra cirka 2500 personer i 1950-årene til vel 4800 personer i 2011, der utvidelse av kommunegrensen i 1972 og 1982 tilførte kommunen cirka 1600 nye innbyggere.



Ved omlegging av kommunenes inntekts-system i 1986 og 1997 ble det gitt større frihet til lokal prioritering, men også i større grad krav om å tilpasse tjenesteproduksjonen til lokalbefolkningens størrelse, ønsker og lokale kostnadsforhold. Kommunen ble nødt til å ha balanse i sitt regnskap og aller helst litt overskudd i sin samlede drift.

I de siste 20–30 årene har det vært fokus på utbygging av helse- og omsorgssektoren, og Nordreisa er blitt et senter for kunnskap innen desentralisert helsearbeid. Oppvekstsektoren har i hovedsak vært preget av gamle skolebygg fra 1960–1970-tallet, men det har også vært noe fornying ved blant annet byggingen av Moan skole som sto ferdig i 1997 og utbyggingen av Storslett skole som skal være ferdig høsten 2013. Næringslivet i kommunen er preget av små og mellomstore bedrifter.

Nordreisa kommune er en ROBEK-kommune som følge av underskudd opparbeidet over flere år. Dette medfører meget begrenset handlingsrom og liten mulighet for egne prioriteringer. Det er satt nytt lys og fokus på næringsutvikling og oppvekstvilkår for barn og unge. Økt fokus på kommuneplanlegging med vår historie og kultur som rammebetingelser er en del av en overordnet strategi for å oppnå utvikling i Nordreisa.

Nordreisa kommune inngår i tiltakssonen for Nord-Troms og Finnmark. Dette innebærer at innbyggere og næringsliv har økonomiske fortrinn, bl.a. fritak for arbeidsgiveravgift, lavere skatt og høyere fradrag, ingen/lav el-avgift på forbruk, tillegg i barnetrygden og ettergivelse av studielån. Det er likevel verdt å være oppmerksom på at denne ordningen ikke nødvendigvis er varig og at den bør benyttes.

3.2 Kunnskapsgrunnlaget

Kommuneplanen utarbeides innenfor rammer hvor de viktigste betingelsene er følgende:

- Nasjonale og regionale føringer. Lovverk, stortingsmeldinger, nasjonale planbestemmelser mv. som kommunen bør eller må forholde seg til i utarbeidelsen av kommuneplanen.
- Kommunale planer og prinsippvedtak. Planer og vedtak som skal gjelde og som skal legges til grunn i kommuneplanleggingen.
- Kunnskapsgrunnlaget. Ulike fakta om kommunen som beskriver nå-situasjonen.
- Kilder til faktagrunnlaget fra statistisk materiale, annen faglitteratur, møter med enkeltpersoner, lag, foreninger og fagetater i kommunen.

Faktagrunnlaget som denne planen bygger på er oppsummert i dokumentet «Hvordan står det til?» fra mai 2011 og senere arbeidsdokument for samfunnsdelen fra mars 2012.

3.2.1 Nasjonale og regionale føringer

Gjennom ulike dokumenter fra Storting og regjering, gir staten til kjenne politiske føringer og forventninger til kommunene. Særlig når det gjelder spørsmål knyttet til arealforvaltning og utbyggingsmønster, er det en tydelig forventning om at nasjonale interesser blir fulgt opp gjennom kommuneplanleggingen.

Gjennom lovgivning, politikkformidling, stortingsmeldinger, rundskriv og ikke minst rammeoverføringer, bidrar staten til å definere handlingsrommet kommunene skal operere innenfor. Plan- og bygningsloven gir

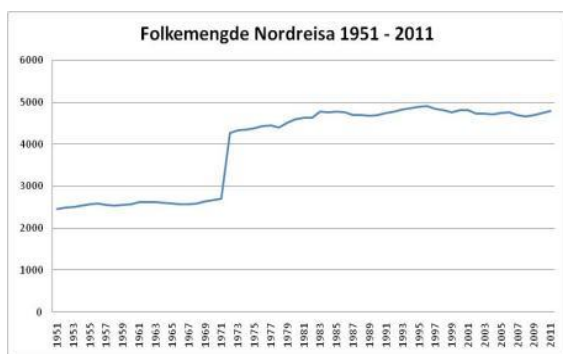


prosesskrav til kommuneplanen og definerer minimumskrav til kommunal planlegging.

Samhandlingsreformen er et eksempel på en sentral prioritering som vil få stor betydning for kommunens virksomhet på flere områder. I mange flere sammenhenger utfører kommunene Stortingets og regjeringens politikk i kraft av å være det operative ledd.

3.2.2 Befolkningsutviklingen i Nordreisa

De siste 50 årene har det vært en betydelig folketilvekst i Nordreisa (figur 2). Foreløpig folketallstopp kom i 1996 (4919 innbyggere). Etter utvidelsen av kommunen i 1972 og 1982, er det stor netto innflytting og fødsels-overskudd som er grunnlaget for at Nordreisa ser ut som i dag.



Figur 2: Befolkningsutvikling i Nordreisa 1951–2011.

Det har vært fødselsoverskudd i Nordreisa gjennomsnittlig både på 70-tallet, 80-tallet og

90-tallet. De første 10 årene av 2000-tallet har det, gjennomsnittlig sett, vært et lite fødselsunderskudd i Nordreisa.

Folketall og demografi i Nordreisa preges mye av stor inn- og utflytting. Som distriktskommuner flest flytter om lag 50 % av hvert kull ut av kommunen. En del returnerer til hjemkommunen, slik at det varige flyttetapet av hvert kull i Nordreisa ligger på cirka 20 % for kvinner og 30 % for menn. Nordreisa har størst netto flyttetap til byregionene sørpå og til Tromsø. Netto innflytting har primært kommet fra kommunene i Nord-Troms, særlig Kåfjord. Det varige flyttetapet kompenseres delvis av innflytting. I Nordreisa anslås det at mellom 40 og 50 % av voksenbefolkningen til enhver tid er tilflyttere. Det viser seg imidlertid også at en stor andel av tilflyttere flytter ut av kommunen igjen og blir «gjennomflyttere».

Folketallsutviklingen mot 2015 i Nord-Troms har et noe annet mønster enn for Nordreisa kommune.

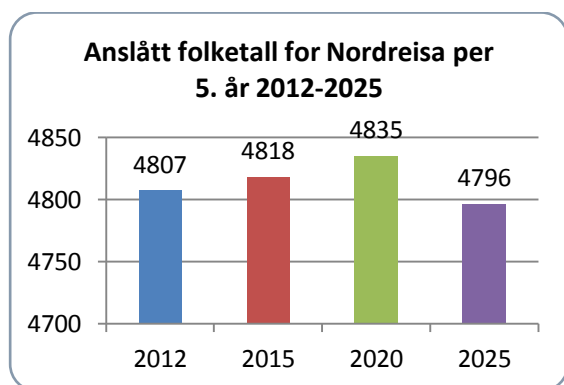
I fremskrivningene mot 2024 forventes det større eller mindre nedgang i folketall i alle kommunene – samlet sett en økning av pensjonister og eldre (67+) fra 16 % av totalt folketall i 2011 til cirka 25 % i 2025. Samtidig anslås en reduksjon av andelen arbeidstakere (16–66 år) fra 65 % i 2011 til 57 % i 2025 – i rene tall cirka 1200 flere alderspensjonister og 1300 færre arbeidstakere.

Tabell 1: Prognose for befolkningsfremskrivning i Nordreisa kommune (SSB, alternativ MMMM)

	2012	2013	2014	2015	2016	2021
0–5 år	322	337	333	341	349	366
6–15 år	600	601	607	612	611	635
16–66 år	3137	3152	3152	3145	3168	3209
67–79 år	482	484	544	586	605	712
80 år +	266	267	254	247	247	261
Sum	4807	4841	4890	4931	4980	5183

Hvis disse fremskrivningene blir virkelig, vil en stadig større andel av befolkningen i Nord-Troms bo i Nordreisa (29 % i 2011, 32 % i 2025).

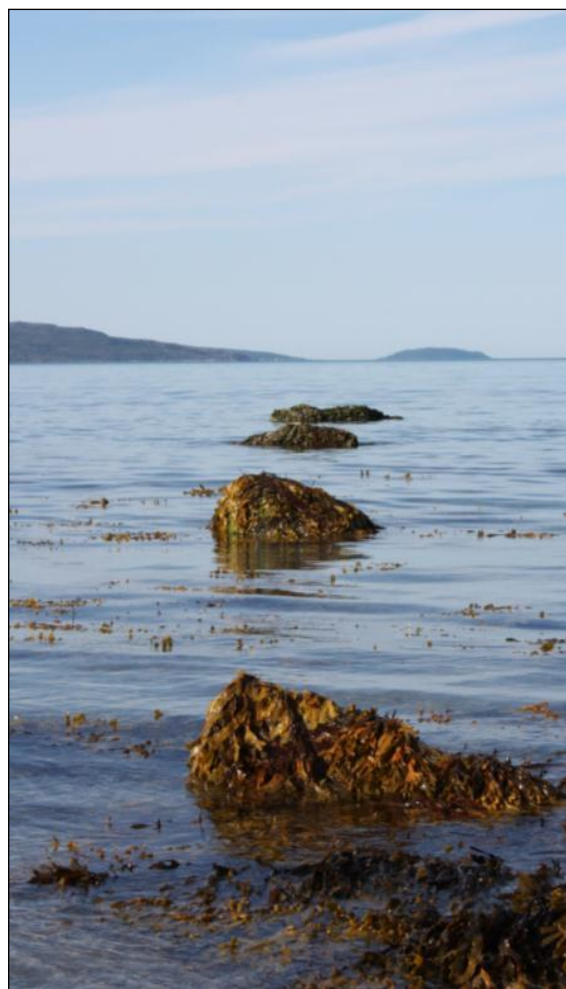
Folketallsutviklingen mot 2025 anslås i Nordreisa til å være økende med vel 30 personer mot 2020 for deretter å synke noe mot 2025 (figur 3). Denne nedgangen kommer ikke frem i Statistisk sentralbyrås (SSB) fremskrivning for Nordreisa og Nord-Troms. I henhold til rapport fra NIBR - Norsk institutt for by- og regionalforskning, antas det at Nord-Troms vil bli preget av mindre innvandring enn forventningene for landet som helhet og at dette vil påvirke folketallsutviklingen. For kommunen er det endringer i *befolkningssammensetningen*, det vil si fordelingen mellom aldersgruppene, som betyr mest. Hvis det ikke skjer vesentlige endringer mht. flytting, fruktbarhet og dødelighet de neste 10–15 årene, vil befolkningssammensetningen i Nordreisa være betydelig annerledes i 2025 enn i 2012.



Figur 3: Viser registrert folketall for 2012 og anslått folketall ved inngangen til 2025 (NIBR).

3.3 Kommunens handlingsrom

Kommunens handlingsrom er begrenset av vår økonomiske situasjon og vår status som ROBEK-kommune. En bærekraftig økonomi er en forutsetning for et godt velferdstilbud i kommunen. Netto driftsresultat er den viktigste indikatoren som benyttes til å måle styrken i kommunenes økonomi. Kommunens netto driftsresultat over tid bør være positivt og over 3 % av brutto driftsinntekter for at økonomien skal være bærekraftig nok til å kunne gi oss handlingsrom til selv å velge vår utviklingsretning.



Vi ønsker oss en kommuneøkonomi som gir oss handlingsrom nok til å velge vår utviklingsretning.



4. Utfordringer for Nordreisa-samfunnet mot 2025

Formålet med kommuneplanprosessen er bl.a. å avdekke utfordringer som vi står overfor eller har samt å beskrive en politikk for hvordan disse skal håndteres. Kunnskap om de ulike problemstillingene ligger i bl.a. statistikk, hos fagpersoner, politikere eller andre innbyggere. Til sammen utgjør dette kunnskapsgrunnlaget som skal være fundamentet for denne kommuneplanen.

Med dette som utgangspunkt trekkes følgende hovedutfordringer frem:

Endringer i aldersgrupper og konsekvenser av dette

Statistisk materiale og utsiktsanalyser anslår at befolkningssammensetningen i Nordreisa vil endre seg betydelig frem mot 2025. Størst endring ser vi for aldersgruppene 35–49 (nedgang på cirka 300 personer) og betydelig økning for aldersgruppene over 67 år. Disse endringene vil dra med seg noen viktige utfordringer:

Tjenestebehovet øker

Vi legger til grunn at behovet for tjenesteyting innenfor barnehage og skole øker mot 2020. Det er et økende behov for tjenester innenfor helse, pleie og omsorg, og fra år 2020 vil behovet for tjenester forsterkes sett ut fra dagens situasjon. Dette får økonomiske effekter og sterkt økt rekrutteringsbehov innenfor offentlig sektor.

Rekruttering

En stor andel av dagens arbeidstakere går ut av arbeidslivet pga. alderspensjon, og det er ikke mange nok i ungdomsgruppene til å erstatte disse. Det blir sannsynligvis en mangel på arbeidskraft i Nordreisa, noe som vil bli forsterket utover i perioden. Kommunen merker allerede i dag konkurransen om

arbeidstakere og kompetanse. Denne problemstillingen gjelder også privat næringsliv.

Økonomisk balanse

Kommunens inntekter har sterke sammenhenger med folketall og befolknings-sammensetningen (rammeoverføringer) samt skatteinntekter. Det er sannsynlig at rammeoverføringene øker mindre enn de faktiske utgiftene til tjenesteproduksjonen. Det er også sannsynlig at skatteinngangen vil gå ned ved at flere personer er pensjonert og færre er i ordinært arbeid. Det vil trolig kreve svært strenge prioriteringer mellom ulike tjenestemråder for å oppnå en balanse mellom utgifter og inntekter.

Mange ute av arbeid

Nordreisa har relativt sett større andel uføre og sykemeldte enn gjennomsnittet i fylket og landet. Mange av disse har en viss arbeids-evne som de ikke får brukt. Tilrettelegging og tilpasning på arbeidsplassen samt forebygging vil være viktige innsatsområder. Det er derfor viktig med en kulturendring der det fokuseres på muligheter og ikke på begrensninger. Det er også viktig å fokusere på trivsel på arbeidsplassen som en viktig faktor for å unngå at folk faller utenfor arbeidslivet.

Høye forventninger til kommunen

Nordreisa kommune er på svært mange felt en meget god tjenesteleverandør. På andre områder er det forbedringspotensial. I ytterligere andre tilfeller er forventningene til kommunens tjenesteyting større enn hva kommunen faktisk kan levere. Dette gapet vokser etter hvert som kommunene får stadig vanskeligere økonomi.



5. Hvordan møter vi utfordringene?

Endringer i befolkningens alderssammensetning og konsekvensene av dette er det som gir Nordreisa de største utfordringene i planperioden.

Kommuneplanen legger til grunn fem *hovedinnsatsområder* som vi må lykkes med for at Nordreisa skal klare å møte fremtiden og nå vår visjon:

1. **Den store attraktivitetskonkurransen.** Konkurransedyktige arbeidsplasser, muligheter for bolig, et livskraftig sted og godt bomiljø, utdanning/oppvekst og markedsføring/omdømme.
2. **Inkluderende lokalsamfunn – det åpne sted.** Innbyggernes mulighet til påvirkning og medbestemmelse, åpen stedsidentitet og å ta i bruk innflytternes kompetanse.
3. **Folkehelse – påvirkning foran behandling.** Økt arbeidsdeltakelse, flere med fullført utdanning, bolig til alle, sosial tilhørighet og tilgjengelighet, tilpasning av kommunalt tjenestnivå, ytre miljøfaktorer, tilrettelegging for positiv individuell helseatferd.
4. **Økonomisk handlefrihet.** Tilfredsstillende netto driftsresultat, stram økonomistyring og ledelse, effektiv tjenesteproduksjon og organisering, økt arbeidsnærvær.
5. **Natur, miljø og klima.** Et klima i endring vil gi kommunen utfordringer som vi ennå ikke ser alle konsekvensene av. Overordnet risiko- og sårbarhetsanalyser vil derfor være viktig i alt arbeid og planlegging.

5.1 Den store attraktivitetskonkurransen

Attraktivitet handler om at samfunnet Nordreisa (og Nord-Troms) skal representere et reelt og attraktivt alternativ for innflyttere og besøkende samt at samfunnet skal ha kvaliteter som gjør at de som allerede er her velger å fortsette og bli her.

Vi må være attraktiv som bosted og som arbeidssted. Nordreisa må være attraktiv for innflyttere/arbeidstakere som skal bidra i samfunnet og erstatte de som går ut av jobb. Vi må være mer attraktiv for næringsetablering og vi må være et godt alternativ for regionens ungdom som skal etablere seg etter endt utdanning (tilbakeflytting) eller som ønsker seg tilbake til hjemstedet og/eller til et sosialt nettverk og familie. Vi må også være attraktiv for besøkende som er kunder for næringslivet.

5.1.1 Våre viktigste målgrupper

Våre barn og unge. Nordreisa må ivareta våre egne barn og ungdommer og gi dem en god start på livet og et sterkt og godt fundament for den enkeltes videre utvikling. Dette skal vi gjøre ved å satse helhetlig og tverrsektorielt på denne gruppen fra før fødsel og til voksen alder. Nordreisa kommune skal ha fokus på forebygging og tidlig tverrfaglig innsats for å imøtekomme behov for hjelp og støtte til barn som trenger det. Dette vil gjøre kommunen til et trygt sted å vokse opp, gi et godt omdømme, gjøre kommunen attraktiv og være positiv for kommunens økonomi. Barn og unge som har en positiv opplevelse av sitt hjemsted og som har sterk tilknytning til hjemstedet vil lettere komme tilbake etter endt utdanning.

Unge voksne fra andre kommuner og land. Personer mellom 25 og 40 år som har relevant utdanning for de jobbene vi har i kommunen



og som ser store muligheter til å realisere det hverdagslivet de ønsker i Nordreisa både mht. jobb og fritid.

Bedriftsetablerere. Innovative og kompetente foretak og mennesker som kan bo og jobbe i Nordreisa uavhengig av geografisk nærhet til store markeder.

Potensielle tilbakeflyttere. Personer som har flyttet ut for å studere og/eller jobbe og som skal etablere seg.

5.1.2 Prioriterte innsatsområder for å skape attraktivitet

Arbeidsplasser med stor tiltrekningskraft.

Varierte og gode muligheter innen arbeidsmarkedet og utdanning er svært viktig for et steds attraktivitet. Innen kommunal sektor må trolig minst 40–50 % av dagens ansatte erstattes i løpet av en 10–15-årsperiode. Det utgjør om lag 150–200 arbeidsplasser. Arbeidsplassene i Nordreisa må være spesielt attraktive og ha spesielt stor tiltrekningskraft som «kompenserer» for vår perifere beliggenhet. Sterke fagmiljø som gir utviklingsmuligheter for den enkelte, gode rammebetingelser og endringsvillige og progressive organisasjoner er viktig. En god personalpolitikk er et særdeles viktig middel for å utvikle og oppnå gode og attraktive arbeidsplasser.

Særlig gode muligheter for egen bolig. Et sterkt konkurransemiddel i konkurransen om arbeidskraft er muligheten til å få boliger med riktig kvalitet og til riktig pris.

Særegent sted og miljø. Nordreisa må ha fokus på egne kvaliteter og naturlige fortrinn. Aktivitetstilbud for alle aldersgrupper innen idrett, kultur og fritid er av stor betydning for bl.a. trivsel og sosial tilhørighet. Tilgjengelighet til varer og tjenester har betydning for handelskonkurransen med andre sentra. Vi må opprettholde og forbedre

gode kommunikasjoner inn og ut av regionen/kommunen. Vegnett, flytilbud, kollektivtilbud og bredbånd er viktig for vår attraktivitet. Trygge nærmiljø for barn og voksne verdsettes, og Nordreisa må arbeide for å forbedre oppvekstvilkår og styrke de sosiale nettverkene i hele lokalsamfunnet.

God markedsføring og godt omdømme. Et steds omdømme er summen av de inntrykk som andre har av «oss». Å gjøre det godt i praktisk handling og riktig kommunikasjon er med på å endre kommunens omdømme. Nordreisa må ha fokus og bevissthet rundt omdømmearbeid. Det handler ikke om å fortelle om bare det gode, men å ha en klar formening og strategi for hvordan vi ønsker at samfunnet skal være for den enkelte.



Nordreisa må ha fokus på egne kvaliteter og naturlige fortrinn.



5.2 Inkluderende lokalsamfunn – et åpent sted

Inkluderende lokalsamfunn handler om hvordan den enkelte av oss blir ivaretatt og hvordan vi selv ivaretar andre. Det spiller en rolle hvordan tilflyttere og andre blir møtt av lokalbefolkningen, av lag- og foreninger og fra kommunens side. Dette gjelder også andre besøkende, og ikke minst de innbyggerne som allerede er her.

Det oppleves positivt at stedet klarer å etablere en samhandlingskultur – **det åpne sted**. I tillegg til det fysiske stedet, er stedet en sosial arena hvor enkeltmennesker, grupper og institusjoner samhandler og har en sosial relasjon til hverandre. I et åpent sted ligger det en forståelse av at steder er et møte mellom mennesker med ulike historier og bakgrunn. Møteplasser og møter mellom forskjellighet binder folk sammen på tvers av kulturelle, sosiale og materielle distanser.

Inkluderende lokalsamfunn er også en vesentlig del av «attraktivitetskonkurransen».

Lokaldemokrati: innbyggernes mulighet til innflytelse og vilje til ansvar – sosialt engasjement

Barn og ungdom må gis innflytelse. De må få gi uttrykk for sine premisser i utviklingsarbeidet som kommunene driver. Dette fører til en sterkere tilhørighet til hjemstedet, noe som igjen kan gjøre at ungdom i større grad kan velge å flytte tilbake. Dette gjelder også andre grupper i samfunnet som ikke normalt er de mest dominerende i lokale utviklingsprosesser, spesielt utenlandske tilflyttere. Kommunene må invitere disse gruppene mer med inn i lokalt utviklingsarbeid. På den andre siden må vi forvente mer sosialt engasjement fra innbyggerne.

Åpne og inkluderende stedsidentiteter

Inkluderende stedsidentitet skaper tillit og trivsel. Bolyst handler om å åpne grensene for hvem som får lov å definere seg som innbygger på et sted. For å fremme stedsutvikling i distriktene, er det viktig å ta innbyggerne på alvor og sørge for å lage vide kategorier. En reisaværing er en person som bor i Nordreisa, uavhengig av slekt, hudfarge, dialekt og tradisjon. Positiv utvikling i distriktene forutsetter positive, åpne og inkluderende lokalsamfunn, samtidig som man satser på å formidle de spesifikke fortrinnene som kjennetegner det å bo på mindre steder.

Ta i bruk innflytternes kompetanse

Nordreisa har ikke nok arbeidskraft for fremtidens utfordringer i egen befolkning. Innvandrere med høy utdanning er en viktig ressurs som fyller posisjoner i privat og offentlig sektor. Internasjonalisering av næringsliv og samfunn bidrar til økt kreativitet og nyskaping. Samtidig opplever mange innvandrere at de ikke får jobber de er kvalifiserte for og ikke får brukt sine kunnskaper og sin kompetanse.

Globalisering av økonomien gjør at Distrikts-Norge har stort behov for kompetent arbeidskraft med ulik kulturkompetanse. Utenlandske innflyttere med ulik kompetanse er en ressurs som næringslivet har stor bruk for nå og i fremtiden.

Bedriftene må gjøre kjent både for ungdom og utenlandske tilflyttere at det ligger spennende jobbmuligheter i det globaliserte Distrikts-Norge. Utfordringen består også i å tørre å slippe til nye hoder og hender.



5.3 Folkehelse – forebygging foran behandling

Folkehelse er et begrep som tar for seg befolkningens helse som helhet og de faktorer som påvirker denne. Tilnærmingen til dette begrepet må derfor være tverrsektorielt og tverrfaglig. De overordnede målene for folkehelsepolitikken er flere leveår med god helse i befolkningen som helhet og å redusere sosiale helseforskjeller mellom ulike sosioøkonomiske grupper i befolkningen, mellom etniske grupper og mellom kvinner og menn.

Vektlegging av sosiale påvirkningsfaktorer innebærer en dreining av folkehelsearbeidet fra et sykdomsperspektiv til et forebyggingsperspektiv (jf. ny folkehelselov gjeldende fra 1. januar 2012). Gjennom dette dreies folkehelsepolitikken mer ut fra helsesektoren og mer inn i politikken og andre sektorer i kommunen. Fokuset må nå ligge på tiltak i alle sektorer og faktorer som påvirker befolkningens helse. Forskning viser at det er nær sammenheng mellom levekår, sosiale ulikheter og helsetilstanden i befolkningen. Gode oppvekst- og levekår gir gode levevaner, fremmer fellesskap, trygghet og deltakelse.

Det er viktig at kommunen kanalisere sin innsats for å kartlegge og utjevne sosiale ulikheter, for på den måten å unngå at de minst ressurssterke i befolkningen utvikler et varig omsorgsbehov. Det må legges vekt på å favne alle grupper og søke å heve deres livskvalitet til et nivå som gjør at flere på sikt kan leve et liv mest mulig uavhengig av offentlige tjenester.

En vesentlig del av det offentlige folkehelsearbeidet er å legge til rette for frivillig sektor samt å stimulere til egenaktivitet. Nordreisa kommune har nesten 100 lag og foreninger som legger til rette for organisert aktivitet, og vi har natur, friluftsanlegg, stier og løyper som er åpne for uorganisert fysisk aktivitet. I Nord-

reisa natur har vi kanskje landets beste «helse- og trimrom» for å motvirke inaktivitet i befolkningen, noe som er den viktigste ressursen i folkehelsearbeidet.

Fundamentale forutsetninger for god folkehelse er å ha en tilfredsstillende bolig, et meningsfylt aktivitetstilbud, å inngå i en sosial sammenheng og å ha mulighet for kulturell og åndelig stimulering.



Fysisk aktivitet i hverdagen er viktig for å forebygge helseproblemer i fremtiden.

Prioriterte innsatsområder

Økt arbeidsdeltakelse og inntekt. Sosial nød og fattigdom går lett i arv, og det medfører ofte uførhet samt dårlig helse og livskvalitet. Fattigdom i familier setter barn utenfor et sosialt fellesskap og nettverk. De mister muligheten til inkluderende fellesopplevelser, og dette vil prege ungdoms- og voksenlivet på en negativ måte. *Nordreisa må lykkes med å sikre bedre arbeidsdeltakelse også for de gruppene som i dag faller utenfor arbeidslivet.* Vi må gi bedre rom for tilpasset arbeidsdeltakelse for personer med ulike former for funksjonsnedsettelse eller psykiske lidelser mv.

Flere med fullført utdanning. Gjennomført skolegang er en beskyttelse mot dårlig helse og sosial isolering. Nordreisa må ha et sterkt



fokus på forebygging av frafall i skolen. Dette må innebære en aktiv rolle i møte med skolevegrere, tidlig innsats i forhold til barn som sliter faglig og sosialt samt tilstrekkelige ressurser i skolen til å skape et godt læringsmiljø. Tilbud om høyere utdanning må videreføres og forsterkes.

Bolig til alle. Mulighet for å bo i egen bolig har stor betydning for folkehelsen, men det er vanskelig for mange grupper å få råd til egen bolig. Økte byggekostnader og økte krav til egenkapital hindrer mange å komme inn i boligmarkedet. Nordreisa kommune må derfor utvikle en plan for sosial boligbygging.

Sosial tilhørighet og tilgjengelighet. Sosialt nettverk bidrar til god helse. Ensomhet og mangel på sosiale nettverk gjør livet vanskelig for mange. Mange av Nordreisas innbyggere deltar i frivillig arbeid, idrett og kultur. Men mange eldre, aleneboende og tilflyttere mangler nettverk og sosiale arenaer og føler seg ensomme. Her kan frivillig sektor spille en nøkkelrolle ved å skape inkluderende møteplasser og aktiviteter. Det kan også være behov for å styrke samarbeidet med menigheten og det diakonale arbeidet.

Familiesenter. Nordreisa kommune har et etablert familiesenter, som er en kunnskapsbase innen forebyggende og helsefremmende arbeid. Utvikling av familiesenteret vil gjøre kommunen sterkere i forhold til å utjevne sosiale ulikheter i befolkningen, og kommunen vil på en bedre måte kunne arbeide ut fra nasjonale mål og lokale satsinger.

Tjenestenivået og tilpasning til behovene. Bærekraftig velferdsutvikling gir bedre helse, er samfunnsøkonomisk og gir et mer bærekraftig helsevesen. Nordreisa må forsterke og videreutvikle den kompetansen og posisjonen som ligger til Distriktsmedisinsk senter Nord-Troms på helsesenteret Sonjatun. Nordreisa kommune skal jobbe for utvikling av dagens tilbud, og tilbud om nye spesialist-

helsetjenester, til beste for befolkningen i Nord-Troms. I dette ligger et fortsatt fokus på samvirke regionalt, sektorovergripende perspektiv og videreutvikling.

Tilrettelegging for positiv individuell helseatferd. Faktorer som ernæring, fysisk aktivitet, bruk av rusmidler og tobakk samt seksuell helse har stor betydning for folkehelsen. Nordreisa kommune må legge til rette for en betydelig økt satsing på disse temaene, både i barnehage og skole samt i samfunnet generelt. Eksempelvis er fedme og overvekt et stort fremtidig helseproblem, og forebyggende arbeid må starte tidlig. I tillegg er det et relativt høyt antall unge og voksne som har eller står i fare for å utvikle et risikofylt forhold til rusmidler, både legale og illegale. Dette krever at kommunen utvikler mer offensive strategier i rusarbeidet. Kunnskapsoverføring mellom de ulike fagenhetene, som for eksempel helsetjenestene og skole, vil også komme til nytte i andre virksomheter.

Tilrettelegging for fysisk aktivitet må skje på flere fronter. Barns behov for gode lekearealer må vektlegges både ved regulering av boligfelt og ved etablering og renovering av skole- og barnehagebygg. Frivillig sektor må gis gode rammevilkår for å tilby aktiviteter både på bredde og toppnivå. Turløyper og turområder må vedlikeholdes og gjøres tilgjengelig også for mennesker med nedsatt funksjonsnivå. Kommunen kan fokusere sterkere på forebyggende tiltak og sektorovergripende arbeid. Innenfor dette temaet ligger også i hvilken grad og med hvilken kraft kommunen og andre lykkes med å legge til rette for fysisk aktivitet i hverdagen. Trafikksikkerhet og en trygg skolevei er også viktig for å bidra til bedre folkehelse ved at flere går/sykler til skole og jobb.

Ytre miljøfaktorer. Kommunen har gjennom sin planlegging ansvar for å sikre at det ikke bygges inn økt sårbarhet i samfunnet. Dette



sikres bl.a. gjennom arealplanlegging hvor fokuset ligger spesielt på naturfarer (flom, skred mv.) og virksomhetsfarer (trafikkulykker, akutt forurensning, strømbrydd mv.), samt på forventede effekter av klimaendringer som havnivåstigning, økt nedbørmengde og hyppigere ekstremvær.

Under dette temaet ligger også fokus på den enkelte arbeidstaker mht. miljørettet helsevern. Miljørettet helsevern er å motvirke og forebygge midlertidig og varig frafall fra arbeidslivet. Det omfatter både psykososiale og fysiske forhold på arbeidsplassene.



Aktivitet.

5.4 Økonomisk handlefrihet

Nordreisa skal ha god økonomistyring og optimal utnyttelse av ressurser. Fokus på økonomi skal sikre handlefrihet til å utvikle kommunen og sikre prioriterte tjenestoområder.

Per januar 2012 har Nordreisa kommune opparbeidet et akkumulert negativt resultat (underskudd) på vel 25,5 millioner kroner.

Det er et mål for kommunen å oppnå balanse mellom inntekter og utgifter. For å oppnå balanse har kommunen to muligheter: øke inntektene eller redusere utgiftene.

Skatteinntekter og de statlige overføringene er en konsekvens av folketallet, antall personer i arbeid og deres inntekt samt næringslivets lønnsomhet. Forholdet mellom skatt og rammeoverføringer er mer eller mindre konstant. Økt skatteinngang betyr reduserte rammeoverføringer.

I 2011 hadde Nordreisa kommune brutto driftsutgifter på 388 millioner kroner.

Utgiftene fordeler seg i hovedsak som følger:

- 65 % lønn og pensjon. Pensjon alene utgjør 8 %.
- 20 % på kjøp varer og tjenester.
- 7 % på renteutgifter, avdrag og låneomkostninger.
- 8 % avskrivninger og øvrige driftsutgifter.

Utgiftssiden påvirkes av kommunen selv, og det foreligger krav og retningslinjer fra staten i forhold til hvilke prioriteringer som man mener kommunen skal gjøre. Det handlingsrommet som kommunen har, gir mulighet for kostnadsreduksjon og dermed å oppnå balanse mellom inntektene og utgiftene.



En vesentlig del av utgiftene i kommunen knyttes direkte til tjenesteproduksjonen, også kalt driftsutgifter.

Nordreisa har en høyere lånegjeld enn kommunegruppe 3 (KG3). I 2011 utgjorde netto lånegjeld 87,9 % av brutto driftsinntekter. For KG3 er tilsvarende i 2011 66,8 %. Det betyr også at de årlige finansutgiftene blir høye.

Nordreisa kommune hadde før 2011 en generell ubalanse mellom inntekter og utgifter som førte til flere år med negativt driftsresultat. Udekte underskudd gir kommunen mindre valgfrihet og mindre mulighet til å utvikle kommunen og produsere velferds-tjenester med høy kvalitet.

Driftsomfanget i Nordreisa er rasjonelt og rimelig sammenlignet med gjennomsnitt for kommunegruppe 3 (se figur 4).

For å få tilbake vår handlefrihet, er det viktig å prioritere følgende innsatsområder:

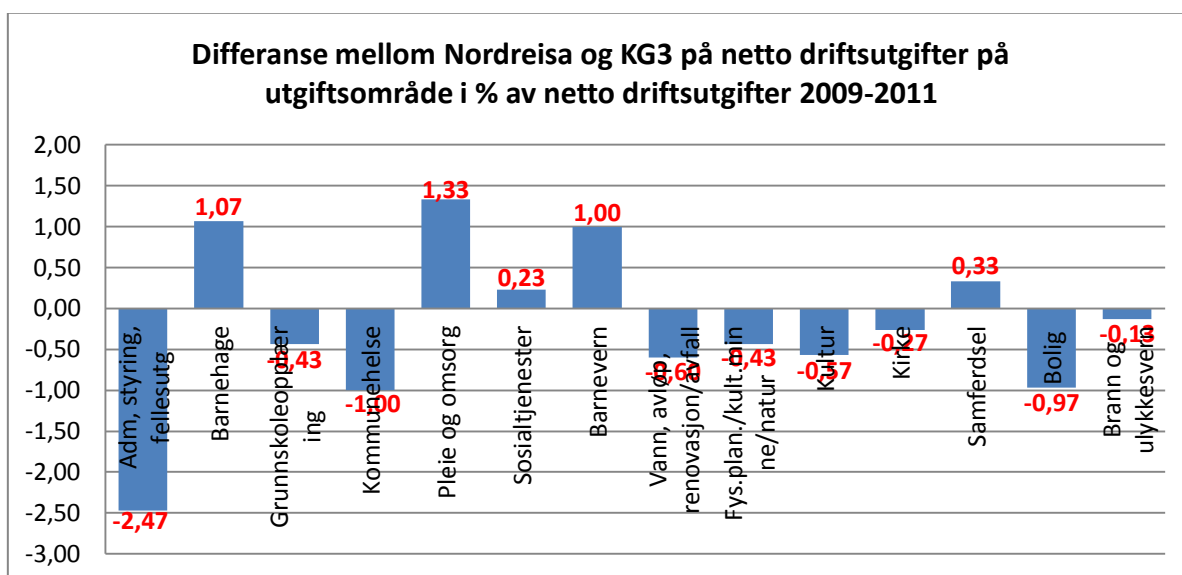
Redusere driftsnivået (utgiftsnivået). Netto driftsresultat for kommuner angir forholdet

mellom driftsinntekter og driftsutgifter og er den primære indikatoren for økonomisk balanse i kommunesektoren. Netto driftsresultat av driftsinntektene bør være minst 3 % dersom kommunen skal få tilstrekkelig økonomisk handlefrihet til nye investeringer eller foreta avsetninger for å møte uforutsette svingninger i utgifter og inntekter.

Stram økonomistyring og ledelse. Med en stadig strammere økonomi, er det viktig at budsjettene holdes. Gjennom plan- og budsjettprosessen og rapporteringer vil den enkelte enhet få en god forståelse for hvilke økonomiske rammer som er stilt til rådighet.

Effektiv tjenesteproduksjon og organisering. KOSTRA-tall (Kommune Stat Rapportering) indikerer at Nordreisa kommune har noen områder hvor det kan være mulig å effektivisere og redusere kostnader uten at kvaliteten i tjenestetilbudet reduseres i vesentlig grad.

Betydelig økt arbeidsnærvær. Kommunen har et mål om å øke arbeidsnærværet til 92 %. Landsgjennomsnittet ligger på om lag 94 %.



Figur 4: Differansen på forskjellige utgiftsområder mellom Nordreisa og kommunegruppen i prosent av driftsutgifter. Gjennomsnitt 2009–2011. Negative tall viser hvor Nordreisa bruker mindre enn snittet for kommunegruppen. Positive tall viser hvor Nordreisa bruker mer enn snittet for kommunegruppen.

5.5 Natur, miljø og klima

Nordreisa er, som resten av verden, påvirket av global oppvarming som følge av klimagassutslipp. Vi ser at klimaforhold endres og havnivået stiger. Dette gir endrede livsbetingelser for arter og mennesker, og vi ser enda ikke de langsiktige konsekvensene av dette. Blant de virkemidlene kommunene har i forhold til reduksjon av klimagassutslipp, er klimatilpasset planlegging blant de viktigste. Som et ledd i arealplanleggingen utføres det risiko- og sårbarhetsanalyser med tanke på blant annet de utfordringer kommunen kan få ved et endret klima og hvordan vi kan forebygge uønskede hendelser. Mer kompakt utbygging som reduserer bilavhengighet og stimulerer kollektivtransport er derfor viktig. Gangavstand mellom bolig og nærbutikk, skole og fritidsaktiviteter stimulerer samtidig den sosiale infrastrukturen og er i seg selv helsefremmende.

Tilrettelegging og etablering av fjernvarme i forbindelse med varme fra biobrensel vil i tillegg kunne bidra til å redusere klimagassutslippene. Kommunen har en ferdig og vedtatt energi- og klimaplan for perioden 2010–2014. Det har over lengre tid blitt arbeidet målrettet i kommunen for å redusere energiforbruket i kommunale bygg, og vi har oppnådd gode resultater ved dette.

Naturmangfold

Med den nye naturmangfoldloven stilles det strengere krav til å avklare og sikre natur-

verdier før det gis tillatelse til bygge- og anleggsvirksomhet. Nordreisa har store verneområder og har slikt sett sikret mye av den viktige naturen, men også utenfor disse områdene kan kommunen i sterkere grad gjøre en jobb for å avklare og sikre verdier.

Nordreisa har stor geografisk utstrekning og varierte landformer som strekker seg fra kyst til innland, samt en variert geologi. Dette gir grunnlag for et rikt dyre-, fugle- og planteliv. Det er registrert 27 landpattedyrarter og 179 ulike fuglearter. I tillegg har vi vanlig frosk, firfisle og noen arter sjøpattedyr. Plantelivet i kommunen er unikt, og 754 arter er registrert. Det store antallet arter kommer av en særegen og rik geologi. Noen av plantene i Nordreisa er arktiske og østlige arter som har sin hovedutbredelse lenger nord og øst. Flere av dyre-, fugle- og planteartene i kommunen er vurdert til å være truet i Norsk rødliste for arter 2010.

Kommunen har forvaltningsansvar for elgen og har en forvaltningsplan for elg. Det skal være en bærekraftig forvaltning av hjortevilt i kommunen. Forvaltningsansvaret for de øvrige jaktbare artene ligger i hovedsak til grunneier.

I Nordreisa kommune er det fire vassdrag som fører anadrom laksefisk. Reisavassdraget, Oksfjordvassdraget, Rungadalsvassdraget og Rotsundelva er alle lakseførende vassdrag, og de to førstnevnte er også viktige for bestander av sjørøye og -ørret. Reisavassdraget og Reisa-fjorden har status som nasjonalt laksevassdrag og -fjord.

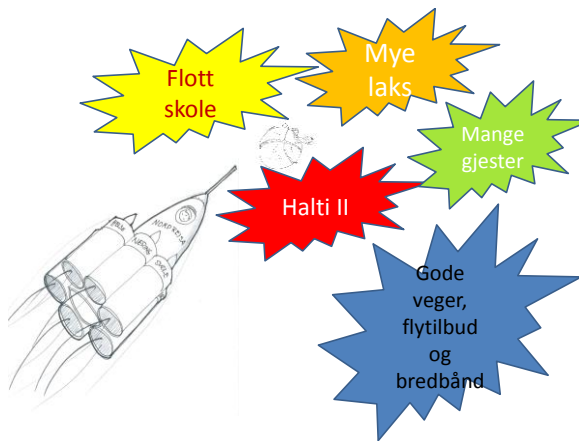


Ekorn er ett av 29 landpattedyr i kommunen.



6. Mål og strategier for viktige samfunnsområder

Når vi vet hvordan vi har det – **hvor vi er** – kan vi beskrive hvor vi vil – **våre mål** – og hvordan vi kommer til målene – **vår strategi**.



Reisa til målene

6.1 Trygghet og livskvalitet

6.1.1 Helse-, omsorgs- og sosialtjenestene

Helse-, omsorgs- og habiliteringstjenestene skal bidra til å styrke enkeltmenneskers evne til å mestre egne liv. Til grunn for dette ligger et syn på det enkelte menneske, uansett alder og omsorgsbehov, som den fremste ekspertten på eget liv og hva som er viktig for ham eller henne.

En helhetlig politikk for helse-, omsorgs- og sosialtjenestene er politikk som angår alle forhold av betydning for innbyggernes velferd. Et velfungerende tilbud innen helse-, omsorgs- og sosialtjenestene betyr mye for den enkeltes levekår og livsutfoldelse og er en viktig forutsetning for et godt samfunn. De nasjonale målene for denne politikken er å redusere sosiale helseforskjeller. Alle skal ha et likeverdig tilbud av helsetjenester

uavhengig av diagnose, bosted, personlig økonomi, kjønn, etnisk bakgrunn og den enkeltes livssituasjon. Når sykdom rammer eller behov for bistand oppstår, skal folk oppleve at de får tilbud om behandling og pleie med kort ventetid og med størst mulig nærhet til brukeren. Dette er gjeldende også for Nordreisa kommune.

Tjenestene må tilpasses en eldre befolkning og sannsynligvis et krav til større omfang av tjenester. Bemanning og lokaltetter er ikke tilpasset en (mulig) økning på 25 %.

Omsorgstrappen er de helsetjenestene som er hjemlet etter Lov om kommunal helse- og omsorgstjenester og omfatter sykehjem, hjemmesykepleie og andre boformer for heldøgns omsorg og pleie. Omsorgstjenestenes hovedutfordringer er knyttet til vekst i antall brukere og at flere har komplekse sykdomsbilder med behov for sammensatte tjenester. Nordreisa har et riktigt antall sykehjemsplasser i forhold til andre sammenlignbare kommuner jf. KOSTRA, men mangler omsorgsboliger med heldøgns omsorg og pleie til eldre brukere. Heldøgnsbemannede omsorgsboliger skal gi tjenester til de brukerne som er for syke til å bo i egne hjem, men for friske til sykehjem. Dette gir et unødig høyt press på både hjemmetjenestene og institusjonene. Hjemmesykepleien spiller en viktig rolle i samhandlingsreformen for at brukere skal kunne bo lengst mulig hjemme.

Kommunens ansvar for helsetjenester etter Lov om kommunale helse- og omsorgstjenester omfatter også nødvendige helse- og omsorgstjenester for alle pasient- og brukergrupper, herunder personer med somatisk eller psykisk sykdom, skade eller lidelse, rusmiddelproblem, sosiale problemer eller nedsatt funksjonsevne.

Flere yngre brukere med blant annet demens stiller andre og nye krav til personalets



kunnskaper og kompetanse og andre ressurser. Mange delstillinger gir for liten kontinuitet og kan påvirke kvaliteten på tjenestene. Mangel på dagtilbud gir trolig økt behov for tjenester.

Hendelsene 22. juli 2011 viser at kommunal beredskap er av stor betydning, der kommunene er sentrale i oppfølgingsarbeid. I tillegg har kommuner langt fra sykehus utfordringer med stengte veier og stengt luftrom, noe som kan komplisere spesialisert helsehjelp ved akutt sykdom, ulykker eller fødsel. Her må det være lokal kompetanse og beredskap for å kunne håndtere uforutsette situasjoner. Gode akuttmedisinske tjenester krever personell med kompetanse som er opplært og øvet.



Fra laben på Sonjatun.

Distriktsmedisinsk senter Nord-Troms

Distriktsmedisinsk senter Nord-Troms er samhandlingstjenester for kommunene Kåfjord, Skjervøy, Nordreisa og Kvænangen, spesialisthelsetjenesten hos UNN HF samt avtalespesialister. Tjenester med tungt utstyr og/eller som krever spesialistkompetanse, som røntgen, hudbehandling, områdegeriatri og fødestue, er lokalisert til Helsesenteret Sonjatun.

En helhetlig og sammenhengende

svangerskaps-, fødsels- og barselomsorg

ivaretas gjennom felles døgnskuttjeneste (5,3 jordmorstillinger) i de fire nevnte kommuner og samarbeid med fødestuen på Sonjatun, hvor UNN har systemansvar. Strenge seleksjonskriterier gir færre fødsler her, men alle gravide har tilbud i store deler av svangerskapet. Jordmødrene ambulerer til kommunene, der de har kontroller, følgetjeneste, undervisning og samarbeid med lokalt helsepersonell. Dette er en viktig del av beredskapen og en trygghet for kvinnene og deres familier samt for forebyggende kvinnehelse. Tjenestene må videreføres og utvikles gjennom avtaler med kommunene, UNN HF og Helse Nord.

Områdegeriatri og rehabilitering (OGT)

består av seks døgnplasser og et tverrfaglig team med lege, logoped, fysioterapeut, ergoterapeut og sykepleier. OGT er samlokalisert sammen med fire sykestueplasser og fødestue på Sonjatun, med felles pleiepersonell for alle sengeplassene. OGT har utadrettet virksomhet i de fire Nord-Troms-kommunene med kommunebesøk, undervisning og veiledning samt faste møter innen geriatri, rehabilitering og demensnettverk. Det kommer pasienter med diagnosen slagrammet med afasi fra hele Troms og Finnmark for tverrfaglig rehabilitering. Med utviklingen i samhandlingsreformen, har kommunene fått større ansvar for rehabilitering. Denne trenden krever utredning av nye behov, samhandling og videreutvikling av tjenestene for å opprettholde fremtidig desentrale tilbud innen geriatri og rehabilitering.

Sykestue (øyeblikkelig hjelp-senger) er en tjeneste som har eksistert i Nord-Troms i flere generasjoner. Nordreisa har de siste årene hatt fire sykestueplasser som er delvis finansiert av UNN HF. Fra 2016 er det et krav om at alle kommuner skal ha et slikt tilbud.



Sykestuen er et tilbud «før, istedenfor og etter» sykehus. Statistikk viser at dette er senger som brukes mye og er et bindeledd i samhandlingen. Tjenesten krever høy kvalitet i behandlingen og høy kompetanse hos personalet slik at befolkningen føler trygghet. Denne tjenesten må videreutvikles med tilfredsstillende lokaler, videreutvikling av kompetanse samt rekruttering, god organisering og samhandling for å imøtekomme behov i befolkningen gjennom avtaler med UNN HF angående kompetanseutvikling og økonomi.

Teknologi og telemedisin som et virkemiddel i Distriktsmedisinsk senter Nord-Troms var ønsket om å desentralisere spesialisthelsetjenester og videreutvikle kommunale helsetjenester. Resultat er blant annet digitalt røntgen, et teleortopedisk prosjekt/doktorgradsarbeid som pågår i tiden 2006 t.o.m. 2013, en hudbehandlingsenhet med ambulerende hudspesialist, stomiprosjekt og utallige kompetanseprogram på videokonferanse. I dag er det en rivende utvikling innen teknologi hvor det må følges med i de muligheter som teknologien gir. Det er velferdsteknologi, IKT-løsninger og programvare for elektronisk meldingsutveksling og dokumentasjon. «Én pasient – én journal» er slagordet i Teknologimeldingen. Denne meldingen kan gi penger til prosjekter.

Ambulering. I dag har vi ambulerende radiografer, hudspesialist og øre-nese-halsspesialist. Det er ønskelig med spesialister innen indremedisin, gastrologi, gynekologi og øyespesialist.

Det er viktig å bygge videre på DMS-strategien. Regionale spesialisthelsetjenester må opprettholdes og etableres fast i kommunen. Det er Nordreisa kommune som må ta initiativ til fortsatt drift av etablerte spesialisthelsetjenester og utvikling av nye

tjenester. Det må være en organisasjon som består av fagfolk, administrasjon og politikere som hele tiden har fokus på dette viktige arbeidet. Det må også avklares i hvilken grad andre kommuner i Nord-Troms skal delta og bidra i dette arbeidet. For utvikling av nye tjenester er både UNN HF, Helse Nord, private avtalespesialister og organisasjoner mulige samarbeidsparter. Faglige nettverk både internt i hver kommune og som felles nettverk i regionen er etterspurt og må få fokus.



Teleortopedi er en av flere helsetjenester som tilbys ved Distriktsmedisinsk senter Nord-Troms.



Hovedmål

Alle innbyggere i Nordreisa, uavhengig av alder, kjønn, bosted, inntekter og ressurser, skal sikres god tilgang på offentlige helse- og sosialtjenester av god kvalitet.

- Nordreisa kommune skal være pådriver og medvirke til helsefremmende og forebyggende arbeid innenfor hele tiltakskjeden.
- Nordreisa kommune skal fremme økonomisk og sosial trygghet, bedre levekårene for vanskeligstilte, bidra til økt likeverd og likestilling samt forebygge sosiale og helsemessige problemer.
- Nordreisa kommune skal utvikle tverrfaglige arenaer hvor familier kan få individuell hjelp og støtte på et tidlig tidspunkt.
- Nordreisa kommune skal sikre brukermedvirkning og trygge den enkeltes rettsikkerhet.
- Nordreisa kommune skal møte den enkeltes individuelle behov gjennom god samhandling med tjenestemottaker og pårørende.
- Nordreisa kommune skal gi brukere rett tjeneste på rett nivå og sikre god flyt i tjenestetilbudene.
- Nordreisa kommune skal opparbeide og videreutvikle et godt omdømme for å styrke rekrutteringen til sektoren.
- Nordreisa kommune skal være en god vertskommune for regionale tjenestetilbud.
- Nordreisa kommune skal sikre at brukernes individuelle planer følger brukerne og bestemmer hvilket tilbud brukerne skal få.
- Nordreisa kommune skal arbeide for at det åpnes for større samhandling og kommunikasjon mellom ulike dataprogrammer for helse- og omsorgssektoren.
- Nordreisa kommune skal prøve ut fleksible arbeidstidsordninger innenfor helse- og omsorgssektoren.
- Nordreisa kommune skal opprette et faglig etisk råd for anke-/klagesaker i helse- og omsorgssektoren.
- Nordreisa kommune i samarbeid med nabokommunene skal sikre og videreutvikle dagens tilbud ved Distriktsmedisinsk senter i samarbeid med UNN.
- Nordreisa kommune skal ha et faglig og likeverdig tilbud av spesialisthelsetjenester rettet mot innbyggernes behov.
- Nordreisa kommune skal ha en arena for samhandling mellom kommuner, helseforetak, universitet, høgskole og videregående skoler.
- Nordreisa kommune skal satse på bruk av «Inn på tunet»-tjenester i helsesektoren.



6.1.2 Folkehelsen

Folkehelse er de kollektive tiltak samfunnet igangsetter for å forebygge og beskytte helsen for hele befolkningen.

Folkehelsearbeidets hensikt er økt overskudd til å mestre hverdagens krav.

Gjennom St.meld. nr. 16 (2003–2004) «Resept for et sunnere Norge» rettes søkelyset mot den overordnede helsepolitikken, og meldingen konkluderer med at fokuset skal rettes mot **å forebygge mer for å reparere mindre**. Dette forsterkes ytterligere gjennom samhandlingsreformen (St.meld. nr. 47 (2008–2009)).

Filosofien bak disse sentrale styringsdokumentene er at forebyggende tiltak vil øke livskvaliteten for mange i befolkningen, samtidig som det vil bidra til å begrense det offentlige utgifter til behandling og velferdsordninger.

Forskning viser at det er nær sammenheng mellom levekår, sosiale ulikheter og helsestilstanden i befolkningen. Fundamentale forutsetning for god folkehelse er

- å ha en tilfredsstillende bolig,
- å ha et meningsfylt aktivitetstilbud,
- å inngå i en sosial sammenheng og
- å ha mulighet for kulturell og åndelig stimulering.

(Sosial- og helsedepartementet, 1998)

Det er viktig at kommunen kanalisere sin innsats for å kartlegge og utjevne sosiale ulikheter, for på den måten å unngå at de minst ressurssterke i befolkningen utvikler et varig omsorgsbehov. Det må legges vekt på å favne alle grupper og søke å heve deres livskvalitet til et nivå som gjør at flere på sikt

kan leve et liv mest mulig uavhengig av offentlige tjenester.

Nordreisa kommune har nesten 100 lag og foreninger som legger til rette for organisert aktivitet. I tillegg har vi natur, friluftsanlegg og stier og løyper som er åpne for uorganisert fysisk aktivitet. I Nordreisas natur har vi kanskje landet beste «helse- og trimrom» for å motvirke inaktivitet i befolkningen og den beste ressursen for å oppfylle helsereformenes intensjon.



«10 på topp» i Nordreisa er et tiltak som oppfordrer og legger til rette for økt fysisk aktivitet blant kommunens innbyggere.

Universell utforming

Universell utforming er viktig for å kunne inkludere alle i vårt samfunn. Av de kommunale bygningene oppfyller alle nyere bygg kravene til universell utforming. Vårt nye omsorgssenter er et veldig godt eksempel på dette. De eldre bygningene er ikke så godt tilrettelagt. Kommunehuset er eksempel på et bygg som er gammelt og mangler heis. Der kompenseres det ved at de ansatte møter brukerne i første etasje.

Universell utforming implementeres i kommunens vedlikeholdsplan ved neste rullering. Kravene til universell utforming følges ved planlegging av nybygg, og ved oppussing av eldre bygg. Universell utforming av annen infrastruktur ivaretas gjennom arealplan, reguleringsplaner og andre planer som for eksempel trafikksikkerhetsplan.



Helsetilstanden i kommunen

Befolkningssammensetning

I 2012 har det vært befolkningsvekst i kommunen. Nordreisa har flere menn enn kvinner enn resten av landet i aldersgruppen 20–39 år. Kommunen har en noe lavere andel barn og unge i alderen 0–17 år enn Troms og landet for øvrig og en høyere andel eldre over 80 år enn landsgjennomsnittet. Andelen personer med ikke-vestlig innvandrerbakgrunn er lavere i Nordreisa enn i Troms fylke og landet for øvrig. Forventet levealder for menn er lavere enn landsgjennomsnittet.

Oppvekst og levekår

I Nordreisa har flere personer grunnskole som høyeste utdanning sammenlignet med landet for øvrig. Andelen personer i husholdninger med lav inntekt er lavere enn i landet for øvrig. Arbeidsledigheten er ikke entydig forskjellig fra landsgjennomsnittet. Andelen uføretrygdede under 45 år er høyere enn i landet for øvrig.

Ungdom trives dårligere på skolen enn det som er vanlig ellers i landet, vurdert etter trivsel hos 10.-klassinger. Imidlertid er tallgrunnlaget for mestringsnivå i lesing utilstrekkelig for statistisk testing. Det er også færre som fullfører videregående skole enn det som er vanlig i landet for øvrig.

Nordreisa kommune har mange innbyggere med ulike funksjonshemninger og en stor andel av eldre med demenssykdom som har stort hjelpebehov og tilretteleggingsbehov. Kommunen har også mange rusmisbrukere med sammensatte vansker.

Fysisk, biologisk, kjemisk og sosialt miljø

Kilder til utendørs luftforurensning i Nordreisa kommune er i hovedsak begrenset til biltrafikk langs veinettet og fyringsanlegg for privatboliger. Støykilder er samferdsel, industri og annen næring, skytebaner, bygg- og anleggs-

virksomhet og motorsportbaner. Støyeksponering fra disse kildene i boligområder er vurdert som lav. Kilder til UV-stråling er kommunens to solarium, som ved tilsyn i 2012 følger forskrift. Eksponering for UV-stråler er nært knyttet til enkeltindividets solingsvaner. Berggrunnens art i boligområder medfører svært lav eksponering av radongass i Nordreisa kommune.

Andelen personer tilknyttet vannverk med forskriftsmessig tilfredsstillende analyse-resultater, i prosent av befolkningen tilknyttet rapportpliktig vannverk, er høyere enn ellers i landet.

Siden kommunen ser ut til å ha en større andel røykere i befolkningen enn ellers i landet, er det naturlig å trekke til slutning at befolkningen i kommunen utsettes for passiv røyking i større grad enn i resten av landet.

Skader og ulykker

Færre personer legges inn på sykehus for personskader etter ulykker sammenlignet med resten av landet.

Helserelatert atferd

Røyking ser ut til å være et større problem enn ellers i landet, vurdert etter andelen gravide som røyker ved første svangerskapskontroll. Vi har ikke tall for resten av befolkningen. Tall for overvekt på kommunenivå er under utarbeidelse.

Helsetilstand

Færre personer bruker legemidler mot psykiske lidelser som blant annet angst og depresjon sammenlignet med resten av landet. Hjerte- og karsykdom er ikke entydig forskjellig fra landsgjennomsnittet, vurdert etter antall pasienter behandlet ved sykehus.



Hovedmål

Nordreisa kommune skal være pådriver og jobbe aktivt med forebyggende og helsefremmende aktiviteter for hele befolkningen.

- Nordreisa kommunes tjenestetilbud og helsetjenester skal dreies mot mer forebyggende og helsefremmende fremfor behandlende.
- Nordreisa kommune skal ha god kunnskap om befolkningens helse og de utfordringer som finnes gjennom helseprofiler.
- Nordreisa kommunes befolkning skal ha tilbud om veiledning i forhold til kosthold/ernæring, fysisk aktivitet, rus og psykisk helse.
- Nordreisa kommune skal ha fokus på forebyggende barnevern rettet mot barnehager og skoler.
- Nordreisa kommune skal styrke skolehelsetjenesten og lavterskeltilbudet til barn og unge for å fremme fysisk og psykisk helse og forebygge sykdom og skade.
- Nordreisa kommune skal legge til rette for turløyper og turalternativer i hele kommunen. En del av disse skal være universelt utformet.
- Nordreisa kommune skal ha kulturaktiviteter som favner bredt og sikrer inkludering.
- Nordreisa kommune skal ha gode lekeområder for barn og unge i alle boligområder og en sammenhengende og funksjonell grønnstruktur og løypenett som binder friluftsområder og byggeområder sammen.

- I Nordreisa kommune skal alle ha tilgang til idrettslig aktivitet eller annen organisert fysisk trening og finne tilrettelagte tilbud som passer til deres nivå og forutsetninger.
- Nordreisa kommune skal ha en sikker og trygg skolevei for barn og unge.
- I Nordreisa kommune skal alle nye bygg og ny infrastruktur være universelt utformet.
- Nordreisa kommune skal i løpet av planperioden lage retningslinjer for universell utforming.



Fysisk aktivitet er viktig for folkehelsen.



6.1.3 Utdannings- og oppvekstpolitikk



Fra Barnehagedagen 2012.

Det viktigste for barn og unges oppvekst er hjem og velfungerende familie. Her legges grunnlaget for barns helse samt fysiske og sosiale utvikling.

Det skal være fokus på at barn ikke skal vokse opp med vold, mishandling og overgrep. Alle som arbeider med barn skal ha kompetanse til å avdekke og handle.

Barn og unges rett til medvirkning i planarbeidet er forankret i lovverket. Metoder for medvirkning må tilpasses barn og unges hverdag og situasjon.

En helhetlig utdanningspolitikk. Tilpasset opplæring er et begrep som brukes i norsk skole, hvor man har som prinsipp å gi en opplæring som passer for den enkelte elev.

Større bruk av institusjoner og foreninger utenfor skolen innen idrett og fysisk aktivitet, kultur og historie, næringsliv og det frivillige foreningsliv kan tilføre skolen nye ressurser for små kostnader.

Identitet og karakter. Nordreisa-samfunnet har mange organisasjoner som kan være ressurser for skoleverket og sammen med skolen skape Reisa-skolens identitet og karakter. Nordreisa kommune tilbyr

undervisning i finsk og samisk til alle grunnskoleelever.

Kulturskolen som en integrert del av skolen er et ressurscenter for lærelyst, møtelyst, bolyst og livslyst. En kulturskole fundamentert på vår egen kultur og identitet skal være en viktig aktør i skolens arbeid med å lage lokalt forankrede læreplaner og tilpasset læring som fremmer tilhørighet, identitet og selvtilitt.

Nordreisa bibliotek er en ressurs for kunnskap, kultur og historie, leselyst og leseevne. Kunnskapsundersøkelser i skolen viser at mange barn har lesevansker. Nordreisa bibliotek skal være en viktig samarbeidspartner i skolens arbeid.

Barnehage. I Nordreisa er det seks kommunale, fire private og en åpen barnehage. Det er 20 avdelinger fordelt på barnehagene. Totalt er det 254 barn som har plass i disse (2012). Dette utgjør om lag 75 % av kullene 0–5 år. Rammeplaner og barnehageloven er grunnlaget for det pedagogiske arbeidet i barnehagen. Arbeid med lokal natur, kultur og miljø skal være en del av dette.

Barnehagebehovet mot 2025. I 2012 har om lag 75 % av barna i aldersgruppen 0–5 år plass i barnehager.

Ut fra folketallsendringene stipuleres et behov for mellom to og fire nye barnehageavdelinger de neste 3–8 årene. Deretter avtar behovet mot 2025, men det vil fortsatt være behov for 1–3 flere avdelinger enn det vi har i Nordreisa i dag. Som en konsekvens av dette vil også behovet for ansatte øke.

Grunnskole og SFO. Nordreisa har én skolekrets med til sammen fire skoler: Rotsund skole (1.–7. trinn), Oksfjord skole (1.–7. trinn), Moan skole (1.–4. trinn) og Storslett skole (5.–10. trinn). I tillegg er det to privatskoler (1.–10. trinn) i Nordreisa. Dette er i



hovedtrekk den skolestrukturen kommunen ønsker å ha i planperioden.

Ved inngangen til 2012 er det samlet sett 592 personer bosatt i Nordreisa i skolepliktig alder (mellom 6 og 15 år).

Den kommunale grunnskolen i Nordreisa har i skoleåret 2012/2013 i alt 492 elever. De private skolene Reisa Montessori og Straumfjordnes privatskole har i tillegg hhv. 44 elever (1.–7. trinn) og 55 elever (1.–10. trinn).

Elevtallet på de kommunale skolene antas å holde seg omtrent på dagens nivå. Kommunen ser på privatskolene som et positivt supplement til grunnskolen i Nordreisa.

Ressursbruk i grunnskolen. Nordreisa skiller seg ut med hensyn til andelen timer av totaltimetallet som brukes til spesialpedagogiske tiltak. I 2010 var 31 % av det totale timetallet knyttet til dette. Dette er cirka 10 % mer enn Troms og kommunegruppe 3 og 14 % mer enn landsgjennomsnittet for samme år. I 2011 var tallet redusert til 28,2 %, men ligger likevel langt over gjennomsnittet for sammenlignbare kommuner.

Skolen i fokus. Tilstrekkelig kapasitet og kvalitet på skoleledelse, rammebetingelser (systemer, økonomi, planer) og politisk fokus er viktige suksessfaktorer for de av kommunene som er best på skole i landet.

Faglig kvalitet og læring. Elevene i Nordreisa-skolen har gjennomsnittlig svakere faglige resultater enn gjennomsnittet for landet og fylket.

Læringsmiljø måles også og presenteres i skoleporten.no for 7. trinn og 10. trinn. Skolen i Nordreisa skårer bedre enn landsgjennomsnittet på de fleste parametere i perioden 2008–2012. Nordreisa skårer imidlertid dårligere på fysisk læringsmiljø enn lands- og fylkesgjennomsnitt.

Lærerkompetanse og rekruttering. Nordreisa har en stor andel lærere med snevrere fagfelt enn allmennlærere. Om lag 60 % av lærerstaben i den kommunale grunnskolen er over 50 år. Det betyr at svært mange lærere vil måtte rekrutteres de neste 10–15 årene til Nordreisaskolen.

Barnas helse. Barn mellom 6–15 år tilbringer store deler av dagen i skolen. Skolene har i dag noe fokus på forebygging og påvirkningsfaktorer som kosthold, rus og fysisk aktivitet, men dette kan trolig styrkes.

Sammenhengende opplæringsløp. Det er i dag for lite fokus på et sammenhengende opplæringsløp fra barnehage/SFO, grunnskole, videregående, høyere utdanning og voksenopplæring. Nordreisa kommune har retningslinjer for overgang mellom barnehage og skole. Det må utarbeides retningslinjer for overgangene mellom småskole/ungdomsskole, samt for ungdomsskole/videregående.

Videregående opplæring. Videregående skole er en del av et helhetlig utdanningsløp i Nordreisa kommune. Nord-Troms videregående skole har 323 elever i 2012. Skolen eies og driftes av Troms fylkeskommune.

Tre av fire ungdommer fra Nord-Troms (Nordreisa, Kvænangen, Kåfjord og Skjervøy) gikk i 2010/2011 på Nord-Troms videregående skole.

Kartleggingsprøvene for VG1-elevne viser at mange har svake grunnleggende ferdigheter. Dette kan gjøre det krevende å gjennomføre videregående utdanning. Frafall i videregående er en stor utfordring. Samtidig vet vi at kommunene har stort behov for kompetanse og rekruttering til bl.a. omsorgssektoren de neste årene.

Voksenopplæringen består av grunnskoleopplæring for voksne og videregående opplæring for voksne over 25 år.



Nordreisa kommune har ansvaret for grunnskoleopplæringen og desentralisert voksenopplæring på grunnskolenivå og språkopplæring for innvandrere, mens Nord-Troms videregående skole har ansvaret for tilbudet på videregående nivå.



På Halti er det bibliotek, nasjonalparksenter og næringshage.

Høyere utdanning – Nord-Troms studiesenter. Nord-Troms studiesenter har tilbud for høyere utdanning og er det eneste tilbudet på høyere utdanning i regionen. Nord-Troms studiesenter gir et regionalt studietilbud. Nordreisa kommune har en vertskapsfunksjon som regionsenter og som tilrettelegger for gode studieforhold. God infrastruktur er avgjørende for å lykkes.

Utfordringen: kampen om kompetansen. Regionen Nord-Troms har landets laveste utdanningsnivå, med 17,3 % andel personer over 16 år med høyere utdanning mot et landsgjennomsnitt på 29,1 %. Bildet forsterkes også ved det høye antallet som kun har grunnskole. Andelen er 42,4 % mot landets gjennomsnitt på 28,6 % (SSB, 2011).

Nordreisa bibliotek. Folkebibliotek er en lov-pålagt oppgave som alle kommuner skal ha. Tjenesten skal være gratis og sikre innbyggere lik tilgang til informasjon. Nordreisa bibliotek er med på et forpliktende interkommunalt samarbeid i Nord-Troms etablert i 2004.

Biblioteket skal være en aktiv, kreativ og tilgjengelig møteplass der innbyggerne skal kunne søke informasjon, kunnskap og rekreasjon.

Biblioteket har fire satsingsområder: *Bibliotektilbud til barn og unge*, der et godt samarbeid med skoler og barnehage er viktig. *Studiebibliotek* i samarbeid med Nord-Troms studiesenter, der biblioteket er arena for studier, alene og i grupper, tilgang til litteratur, Internett og lyd/bildestudio. *Flerkulturelle bibliotekstjenester* med spesielt fokus på det samiske og finske/kvenske og med litteratur på og om de ulike språkene. I tillegg skal biblioteket ha et godt tilbud til nye minoriteter i Nordreisa, noe som er viktig for god integrering.

Biblioteket som møteplass for lokalsamfunnet, der folk kan møtes uformelt på et lett tilgjengelig og nøytralt sted.



Biblioteket er en kilde til informasjon, kunnskap og rekreasjon.



Hovedmål

Nordreisa skal være et attraktivt og helhetlig utdannings- og oppvekstsamfunn forankret i kunnskap om vår kultur, vår natur og vårt miljø. Nordreisa kommune skal styrke den helhetlige ledelsen i oppvekstsektoren.

Barnehager

- Nordreisa kommune har som mål at alle som ønsker barnehageplass skal få det når de trenger det.
- Nordreisa kommunes barnehager skal være 2–4-avdelingsbarnehager som holder til i godkjente, permanente bygninger med effektiv drift tilpasset formålet.
- Nordreisa kommunes barnehager skal være en læringsarena med høy kvalitet og starten på et helhetlig opplæringsløp. Det pedagogiske arbeidet etter rammeverket skal basere seg på lokale fortrinn som natur, kultur og miljø.
- Nordreisa kommunes barnehager skal ha fokus på å tilrettelegge for en positiv livsførsel fra ung alder med fokus på fysisk aktivitet og kosthold.
- Nordreisa kommune skal ha en åpen barnehage som et lavterskeltilbud og en tiltaksarena for familier som trenger støtte og stimulering. Den skal også være en arena for lek og samvær for foresatte og barn uten ordinær barnehageplass.

Grunnskolen og SFO

- Nordreisa kommune skal ha en grunnskole med et godt læringsmiljø som har fokus på faglige resultater og sosial kompetanse.

- Nordreisa kommune skal jobbe for at alle de kommunale skolebyggene skal tilfreds- stille gjeldende regelverk.
- Nordreisa kommune skal ta inn lokale fortrinn som natur, kultur og miljø, samt økt fysisk aktivitet, inn i lokale læreplaner. Planen skal preges av kommunens status som nasjonalparkkommune og av de tre stammers møte.
- Nordreisa kommune skal ha fokus på tidlig innsats for å redusere behovet for spesial- undervisning.
- Nordreisa kommunes grunnskole skal ha fokus på fysisk aktivitet og kosthold som forebygging mot fremtidige helseplager.
- Nordreisa kommunes kulturskole skal samordnes som en del av oppvekst- strukturen i Nordreisa.
- Nordreisa kommune skal ha trygge og gode skoleveier.

Voksenopplæringen

- Nordreisa kommunes voksenopplæring skal tjene innbyggerne og næringslivet i forhold til norskopplæring/integrering av fremmedspråklige.
- Nordreisa kommunes voksenopplæring skal bidra til kvalifisering av arbeidskraft som gjenspeiler behovet i samfunnet.

Videregående opplæring

- Nordreisa kommune skal være en viktig samarbeidspartner for å redusere frafallet i videregående skole.
- Nordreisa kommune skal synliggjøre Nord- Troms videregående skole som en viktig del av det sammenhengende utdannings- løpet.



- Nordreisa kommune skal tilby lærlingplasser i aktuelle fagområder.

Høyere utdanning

- Nordreisa kommune skal gjennom aktiv eierskap innta en regionsenterfunksjon innen høyere utdanning ved å videreutvikle Nord-Troms studiesenter sammen med Nordreisa bibliotek som læringsbase.
- Nordreisa kommune skal innta en aktiv samfunnsutviklerrolle i forpliktende samarbeid med FoU-miljøer i landsdelen.
- Nordreisa kommune skal ha en aktiv holdning til rekruttering av folk med høyere utdanning gjennom å gi muligheter til unge med utdanning, f.eks. internship, etablererhjelp osv.

Nordreisa bibliotek

- Nordreisa kommune skal utvikle Nordreisa bibliotek til en viktig møteplass i kommunen.
- Nordreisa kommune skal utvikle Nordreisa bibliotek til å bli et kunnskapssenter og en læringsarena for barnehager og grunnskoler i kommunen.
- Nordreisa kommune skal videreutvikle studiebiblioteket og bibliotek-tjenestene til voksne som tar utdanning.
- Nordreisa kommune skal tilby gode flerkulturelle bibliotek-tjenester, spesielt i forhold til samisk og finsk/kvensk.

6.1.4 Kultur



Formidling av kultur er viktig. Her fra Baaskifestivalen.

Kulturloven fastsetter det offentlige ansvar for å legge til rette for et bredt spekter av kulturvirksomheter slik at alle får anledning til å delta i og oppleve et mangfold av uttrykk. Våre historiske og kulturelle forhold har ikke oppmuntret til å fremme kulturuttrykk og kulturformidling. Derfor blir kultur, kulturproduksjon og kulturnæringer ekstra viktig for å skape fundament for identitet og tilhørighet. I skole og utdanning forventes det at vår kultur og historie vil være med på å prege lokale skoleplaner. Gjennom aktiv involvering av institusjoner som Nord-Troms Museum, kulturskolen og biblioteket, har skoler og Nordreisa-samfunnet for øvrig ressursentra som har og skaper kunnskap og informasjon for vår identitetsdannelse.

Våre utfordringer ligger i å skape nye og flere møteplasser, skape flere anlegg for idrett og fysisk aktivitet og øke kompetansen innen idrett, musikk, dans og drama, medier og kommunikasjon samt design og håndverk.

Økt kunnskap om kulturarv og kulturminner er også en viktig utfordring.

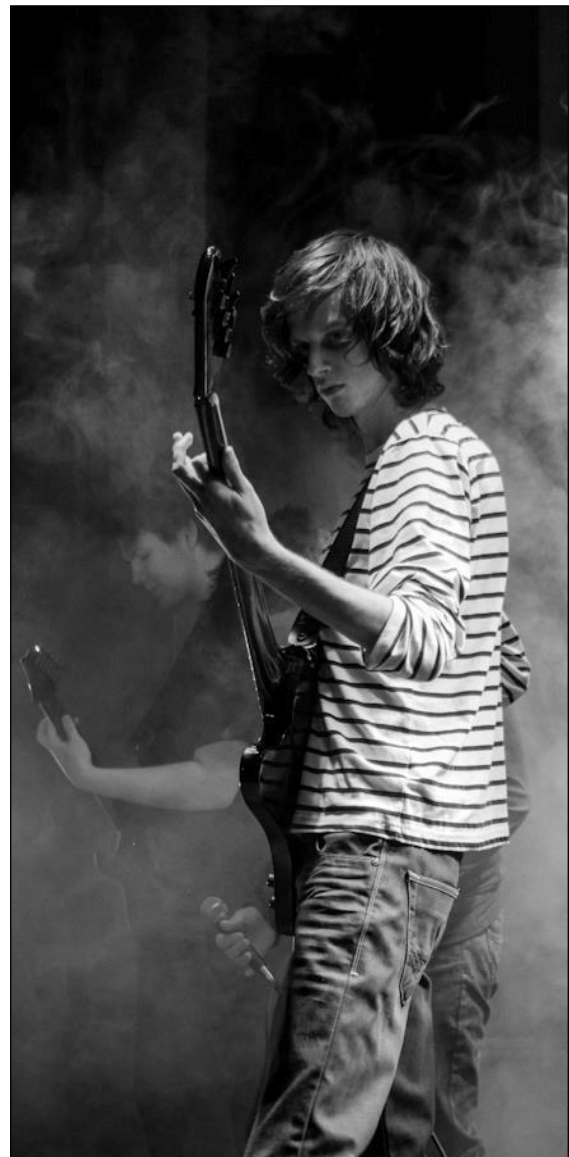


Hovedmål

I Nordreisa skal kulturarbeidet være preget av åpenhet og inkludering og være forankret i vår egen flerkulturelle historie og identitet.

- Nordreisa kommune skal samarbeide med både frivillige og profesjonelle kulturaktører, det lokale næringsliv og eksterne aktører for å skape et best mulig kulturtilbud.
- Nordreisa kommune skal legge til rette for et bredt, helårig kulturtilbud for alle deler av befolkningen.
- Nordreisa kommune skal i Halti-bygget tilrettelegge for produksjoner og kulturopplevelser for regionens befolkning.
- Nordreisa kommune skal ha en godt utbygd kulturskole der det er plass til de som ønsker det.
- Nordreisa kommunes kulturskole skal være en meningsfylt og stimulerende fritidsaktivitet som skal tilrettelegge for og utvikle elevenes kunstneriske og skapende evner samt fremme forståelse, opplevelse og interesse for kunst og kultur.
- Nordreisa kommunes kulturskole skal i samarbeid med det øvrige skoleverket legge til rette for møter mellom elever og profesjonelle kunstnere.
- Nordreisa kommune skal ta vare på og gjøre kulturarven synlig – både den norske, kvenske og samiske. Det gjelder både materielle og immaterielle kulturminner. Fysiske spor, kulturminner knyttet til bruk av naturen, bygninger, anlegg, stedsnavn, navnetradisjoner og muntlig kunnskap er eksempler på denne kulturarven.

- Nordreisa kommune skal – med bakgrunn i krigshistorien i Nord-Troms – bidra til bevaring av bygninger, anlegg og kulturminner fra før og under andre verdenskrig og fra gjenreisningen.
- Nordreisa kommune skal bruke kulturarven som en ressurs for å fremme bolyst og attraktivitet i samarbeid med andre offentlige institusjoner, frivillige og private aktører.



Kulturskolen i Nordreisa har fostret mang en scenekunstner gjennom årene.



6.1.5 Bosettings- og boligforhold



Fra Storvik.

Grunnlaget for utviklingen av attraktive lokalsamfunn ligger i evnen til å skape lønnsomme arbeidsplasser og et godt boligtilbud. Boligtilbudet er en avgjørende forutsetning for å sikre tilgang på kvalifisert og stabil arbeidskraft og bidra til vekst i kommunen.

En god bolig er grunnlaget for både integrering og deltakelse i arbeids- og samfunnsliv. Alle innbyggere har ansvar for eget liv og for å skaffe seg et sted å bo uansett alder, om man er i etableringsfasen, er enslig forsørger, har rusproblemer eller redusert helse. Kommunen skal drive aktiv veiledning overfor innbyggerne.

Antall boliger bygget i Nordreisa har stagnert de siste årene. Statistisk sett har det vært bygget 19 boliger i gjennomsnitt hvert år mellom 2000 og 2010. 70 % av dette er eneboliger, mens det øvrige omfatter leilighetsbygg, rekkehus, andre småhus eller våningshus.

For fremtiden vil det være behov for økt variasjon i boligtyper.

For enkelte vil det være nødvendig å ha botilbud som sikrer bistand som er tilpasset ulike livsfaser og behov, f.eks. omsorgsboliger og sykehjem.

Bosettingspolitikk

Bosettingspolitikk handler om forhold som påvirker bosettingen i alle delene av kommunen og faktorer som påvirker hvor den enkelte ønsker å bosette seg.

Nordreisa er som kjent den største kommunen i Troms i areal. Bosettingen er spredt over store avstander fra Saraelv i sør og øverst i Reisadalen til Hamneidet og Oksfjord. Det har vært en betydelig sentralisering i bosettingen de siste 30–40 årene, der Storslett og Sørkjosen har hatt relativ vekst.

Man antar at mer enn 80 % av Nordreisas befolkning bor innenfor 30 minutters bilkjøring fra kommunesenteret Storslett/Sørkjosen og at andelen av befolkningen innenfor denne grensen øker ettersom vegene blir bedre med bl.a. ny tunell gjennom Sørkjosfjellet.

Kommunens utfordringer er:

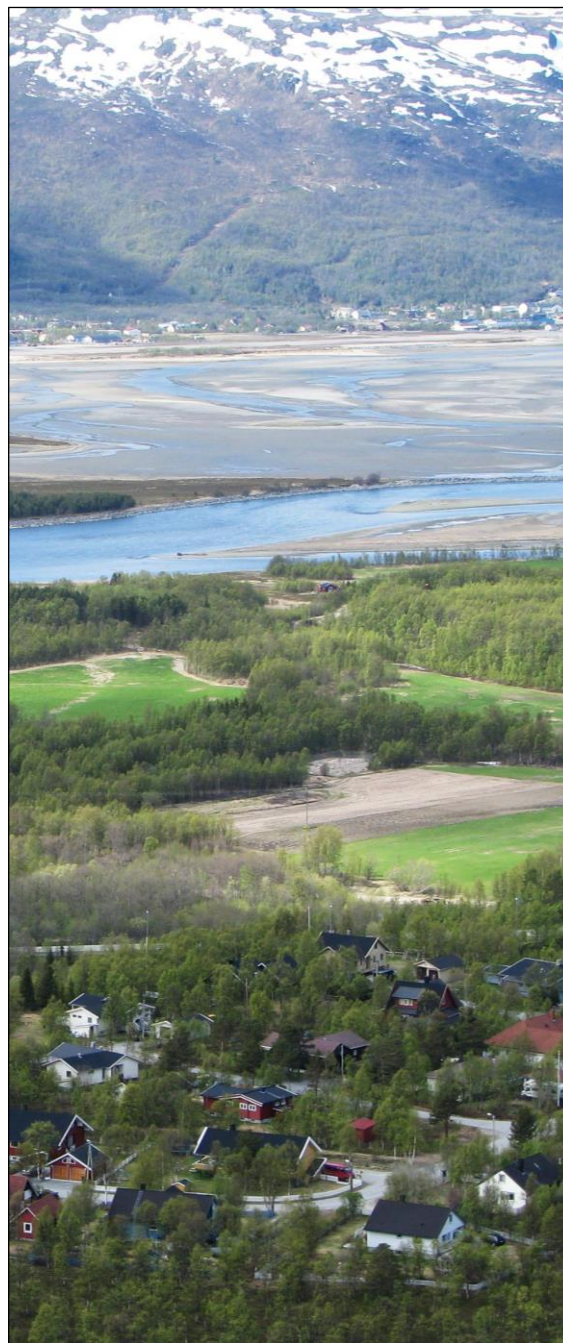
- Flytting til storby og tettsteder gir lav byggeaktivitet.
- Førstegangsetablerere og de med lave inntekter har problemer med å etablere seg i boligmarkedet.
- Kommunen mangler helhetlig planlegging innenfor boligpolitikken.
- Sprengt utleiemarked i sentrumsområdene, og kommunen har ikke ledige boliger som skal dekke arbeidsinnvandring, tilflytting, flyktninger og andre.
- Kommunen mangler egnede boliger for vanskeligstilte samt akuttbolig.



Hovedmål

Nordreisa skal ha boliger, boformer og bomiljø som bidrar til mangfold og god livskvalitet. Nordreisa kommune skal være en attraktiv kommune å bo i, og alle skal kunne etablere seg og ha egen bolig.

- Nordreisa kommune skal arbeide for å utvikle attraktive og positive bomiljø ut fra et livsløpsperspektiv og åpne for mangfold i boligbyggingen.
- Nordreisa kommune skal bidra til tilrettelegging for private boliger som kan være med på å inkludere personer som har utfordringer på boligmarkedet, herunder individuell rådgivning og oppfølging for at hver enkelt skal kunne bo i og beholde egen bolig.
- Nordreisa kommune skal legge til rette for bosetting i alle deler av kommunen. Det skal legges vekt på langsiktighet mht. det kommunale tjenestetilbudet.
- Nordreisa kommune skal etablere omsorgsboliger og nødboliger sentralt og i nærhet til de private og offentlige tjenestene.
- Nordreisa kommune skal i samarbeid med NYBO drive aktiv sosial boligpolitikk.



Nordreisa skal være en attraktiv kommune å bo i.



6.1.6 Frivillighet

Frivillig arbeid har et stort omfang i Nordreisa kommune og bidrar til trivsel, trygghet og helse for alle aldersgrupper.

Frivillig sektor bidrar i velferdsproduksjonen og mobiliserer til samfunnsmessig innsats. For de frivillige bidrar deltakelsen til økt livskvalitet, personlig vekst og kompetanse. For samfunnet som sådan representerer den frivillige innsatsen et betydelig bidrag for å stabilisere bosettingen og for å legge til rette for en positiv livsførelse for folk i alle aldre.

Nordreisa-samfunnet vil i nær fremtid få store utfordringer som følge av økt behov for og krav om tjenester. Kommunen kan med fordel utøve noen av tjenestene i samarbeid med frivillig sektor.

Nordreisa kommune har nesten 100 lag og foreninger der mesteparten av arbeidet gjøres på dugnad. I tillegg er det mange frivillige som bidrar utenfor etablerte lag og foreninger. Den største frivillige sysselsettingen er innen kultur og fritid, særlig idrett og sosiale foreninger. En generell trend i tiden er at viljen til å prioritere tid til tradisjonell dugnad er blitt mindre.

Erfaringer viser at samhandling mellom lag og foreninger, kommunen og næringslivet har skapt anlegg, arrangementer og opplevelser som har hatt meget positiv betydning for alle våre hovedsatsingsområder – attraktivitet, folkehelse og økonomi.

Våre eldre er friskere i dag enn tidligere, og er en viktig ressurs for frivillig arbeid. Ved å delta i frivillig arbeid vil de også inkluderes i samfunnslivet på flere måter.

Nordreisa Frivillighetssentral er en møteplass som formidler kontakt mellom mennesker i lokalmiljøet, og oppgavene er å organisere til økt frivillig aktivitet som er til glede/nytte for alle innbyggere i kommunen.

Frivillighetssentralens mål er å samordne den frivillige innsatsen som privatpersoner og organisasjoner i kommunen utfører, og dermed styrke og fremme det frivillige arbeidet. Det har vist seg at Frivillighetssentralen er et godt virkemiddel til å utløse frivillig innsats i lokalsamfunnet og nærmiljøet. Lønnen er gleden over å hjelpe andre.

Hovedmål

Nordreisa vil at frivillige lag og foreninger skal være en viktig ressurs i samfunnsutviklingen, og kommunen ønsker å støtte opp om dette.

- Nordreisa kommune skal være en aktiv samarbeidspartner for å støtte den unike ressursen som frivillige lag og foreninger representerer gjennom idealisme, engasjement, dugnadsånd og forutsigbart samarbeid.
- Nordreisa kommune skal bidra med kompetanse og legge til rette for både anleggsutvikling og planlegging.
- Nordreisa kommune skal støtte opp om idrettsarrangement, rusfrie arrangementer for unge, festivaler og andre kulturtilbud.
- I Nordreisa kommune skal alle ha lik rett til å dyrke sine interesser og sin identitet uavhengig av økonomi, alder og funksjonsnivå.



6.2 Bærekraftig samfunnsutvikling

6.2.1 Sysselsettings- og næringspolitikk

I Nordreisa er det om lag 150 bedrifter. De fleste av er små bedrifter med 1–4 ansatte. Handel, service og transport er næringer med flest sysselsatte.

Arbeidsplasser, enten de er offentlige eller private, er svært viktig for å tiltrekke og beholde befolkningen i vår kommune. Selv om arbeidsledigheten i Nordreisa har ligget under 3 %, er det behov for flere arbeidsplasser. Dette signaliseres gjennom at den generelle arbeidsstokken er større enn antall arbeidsplasser. Det er i hovedsak menn som arbeider andre steder. En stor andel offentlig virksomhet er med på å stabilisere arbeidsmarkedet. Det private næringsliv er forholdsvis lite i forhold til det offentlige.

Nordreisa kommune er avhengig av å skape gode forhold som bokommune gjennom oppvekstvilkår, helhetlig tjenestetilbud og samferdsel. For å kunne stimulere til økning i det private næringsliv, er det hensiktsmessig å legge til rette for god arealforvaltning, etablererveiledning og infrastruktur.

Nordreisa kommune er regionsenter for Nord-Troms. Dette har gjort at man har en rekke handels- og servicebedrifter som betjener hele regionen.

Handel og service – regionsenteret som servicesenter

Handelsstatistikk fra 2012 viser at omsetning i detaljhandelen per innbygger er på om lag kr 35 000. I Tromsø og Alta omsettes det for hhv. cirka kr 39 000 og 38 000 per innbygger per år (tabell 2).

Tabell 2: Omsetning per innbygger i detaljhandelen i kr i 3. kvartal 2011 og 2012 (SSB)

	2011	2012
Nordreisa	34 026	35 028
Alta	37 286	38 582
Tromsø	37 635	39 644

Handelsstanden og kunderelasjonen er i rask endring i form av forventninger og tilbud fra kunde og generasjonsskifte i handelsstanden.

Nordreisa kommune har et spredt handels-sentrum (Sørkjosen–Storslett Vest–Storslett sentrum). Det er viktig for næringen at man i kommuneplanen legger til rette for at attraktive områder i sentrum kan utvikles til et mer helhetlig bilde av nasjonalparklandsbyen.

Industri, anlegg og transport



Fra byggingen av Halti.

Nordreisa kommune har et bredt register av næringsliv. Kommunen kan tilby det meste innen bygg, anlegg og transport. Det finnes også muligheter for sterkere industriutvikling jf. nordområdesatsing, eksisterende næringsliv.

Nordreisa kommune har hatt gode tradisjoner innen bygge- og anleggsvirksomhet. Næringen

er i dag derimot preget av små aktører. Bedriftenes størrelse gir også utfordringer knyttet til bemanningsmessig og økonomisk kapasitet for større oppdrag.

Transportnæringen har i lang tid vært en av de største næringene i kommunen. Nordreisa kommune har vært vertskap for rutebil-selskaper og lastebileiere i årevis. Vi er også vertskap for en stor aktør innen logistikk og transport for havbruksnæringen som sysselsetter mange. Det befinner seg mye kompetanse tilknyttet transportvirksomhet i kommunen.

Mange av bedriftene har problemer med å hevde seg i konkurransen om oppdrag, Dette er ofte næringer som er i sterk konkurranse med internasjonale firmaer der det er vanskelig å konkurrere på pris, men der kompetanse og lokalkunnskap er det naturlige fortrinnet.

Nordreisa har alene om lag 70 % av sand-, grus- og pukkreserven i Troms. Det er de siste 8–10 årene investert i planverk for å formalisere masseuttak flere steder i kommunen. Etterspørselen etter byggeråstoff er bestemmende for lønnsomheten i næringen. Transportkostnader har vært en begrensning for å skape lønnsomhet i næringen.

Nordreisa har lang tradisjon for produksjon av skifer. Per i dag foregår skiferproduksjonen kun i ett skiferbrudd.

Petroleums- og maritim sektor

Regionens sentrale geografiske plassering, lokalisering opp til flere alternative kommunikasjonsårer (riksveg, E6, flyplass, havner) og et variert servicetilbud åpner opp og gir grunnlag for en rolle som støttebase for hovedbasene Kirkenes, Hammerfest og Tromsø. Nord-Troms må finne sin rolle innen

utbygging og utvinning av olje- og gassressursene i nord. Dette potensialet utredes i samarbeid med de øvrige Nord-Troms-kommunene.

Regionens lokalisering er gunstig i et sikkerhetsmessig perspektiv både med tanke på drift til havs og oljevern.

Nasjonalparksatsingen



Naturen er kommunens viktigste ressurs for næringsutvikling.

Naturen og landskapet i Nordreisa er vår største og viktigste ressurs for næringsutvikling generelt og opplevelsesnæringer/turisme spesielt. Forutsetningen for en bærekraftig utvikling er at ressursen foredles til å bli en attraksjon som er tilgjengelig og som trekker besøkende/turister til naturopplevelsene. Dette igjen gir grunnlag for økonomisk verdiskaping i lokalsamfunnet.

Nasjonalparksatsingen som Nordreisa kommune er del av, er et viktig fortrinn som kommunen kan utvikle. De næringene som sterkest knyttes opp mot satsingen, er opplevelsesnæringer, overnatting, service og handel.

Fokuset på natur og kulturverdier skaper også verdier for barn og unges tilknytning, friluftsliv, forvaltning, trivsel og omdømme.



Cirka 930 km² av kommunens areal er vernet som nasjonalpark, landskapsvernområde og tre naturreservater. Kommunen har på grunn av dette fått status som nasjonalpark-kommune. I tillegg ble Storslett i 2008 utnevnt til å være én av fem nasjonalparklandsbyer i Norge.

I 2010 ble Reisa nasjonalparkstyre oppnevnt som forvaltningsmyndighet for Reisa nasjonalpark og Raisduottarhaldi landskapsvernområde. I tilknytning til styret er det etablert et forvaltningsknutepunkt på Halti på Storslett og opprettet en statlig stiling som verneområdeforvalter.



Bodil Bråstad på Store Ste med Lånivannet i bakgrunnen.

Nyetablering og innovasjon

I Nord-Troms har man generelt lav innovasjonsgrad og utdanningsnivå. Dette medfører også at regionen sliter med lavt antall nyetableringer, dårlig lønnsomhet og vekst. Entreprenørskap i skolen er en viktig del av å øke nyetableringer, skape forståelse for privat næringsliv og se muligheter i eget sted.

Som fortrinn har vi i Nord-Troms et studiesenter og en næringshage som kan legge til rette for at både kompetansenivå og innovasjon kan utvikles.

Det ligger et betydelig potensial i å bygge opp både attraktive fagmiljøer og faglig spissede arbeidsplasser.

Jordbruk



Landbruket er en viktig næring i kommunen som leverer mange ulike produkter.

Jordbruket har lang tradisjon i Nordreisa og er en av kommunens viktigste næringer, selv om det har vært store endringer i strukturen, antall gårdsbruk og antall sysselsatte de siste 15 årene. Nordreisa er den største jordbrukskommunen i Nord-Troms, og om lag 4 % av kommunens arbeidsstokk er sysselsatt direkte i næringen. I 2011 ble 308 jordbruks-eiendommer høstet av 66 aktive bruk.

Jordbruket står overfor mange utfordringer. Bruksutbygging og generasjonsskifte hindres av dårlig lønnsomhet og liten mulighet for ferie og fritid. Inntektsmuligheter er sammen med økt verdiskaping og kontinuerlig utvikling en forutsetning for et livskraftig jordbruk. Det er også avgjørende for konkurransedyktighet, rekruttering og nye investeringer. I tillegg er avløserordninger viktig for at bondeyrket skal være attraktivt også i fremtiden gjennom å sikre mer fritid og avløsning ved sykdom. En satsing på dette vil gi oss aktive og robuste bruk som er lønnsomme og har gode betingelser sosialt.



Matproduksjonen i jordbruket og jordvern vil være viktig for at næringen skal kunne opprettholdes. Per 2012 er det i Nordreisa 13 962 dekar dyrket mark.

Mye av livsgrunnlaget for produksjonen på gårdene er basert på leiejord. Om lag 90 % av grovfôrproduzentene har leieareal, og cirka 50 % av disse har mer enn 50 % leiejord.

Nordreisa er blant de kommunene i fylket og landet som har hatt størst problemer med tap av sau og spesielt lam til rovdyr. Gjennomsnittstapet var størst på begynnelsen av 2000-tallet, men har gått litt ned de siste årene. Det har likevel vært en nedgang på 59 % i antall sauebruk de siste 10 årene. Mange av brukene er lagt ned på grunn av rovdyrsituasjonen.

Arktisk jordbruk produserer råvarer med unike kvaliteter for landbruks- og matproduksjon, og tilrettelegging for videreutvikling, produksjon og foredling av jordbruksprodukter er viktig. Kommunen ønsker å ha fokus på lokalprodusert mat og økologisk produksjon. Per 2012 har Nordreisa 6,1 % økologiske arealer. Det nasjonale målet er at 15 % av produksjonen skal være økologisk i 2015.

Det bør også stimuleres til produksjon av andre varer og tjenester innen kombinasjonen reiseliv, landbruk, kultur og miljø. Jordbruket skaper mange arbeidsplasser i og rundt driften og har stor betydning for opprettholdelsen av levende bygder og bosetting. Alt dette er i tråd med kommunens satsing som nasjonalparkkommune og Storslett som nasjonalparklandsby og vil bidra til positiv omdømmebygging.

Jordbruket er viktig for et velpleid kulturlandskap. Å stimulere til opprettholdelse av kulturlandskapet gjennom aktiv bruk er derfor svært viktig.

Jordbruket er gjennom sine verdier en viktig medspiller for styrket helse og velferd. Dette gir tilfredse brukere og nye muligheter for

tjenesteproduksjon på landbrukseiendommer. Satsing på for eksempel «Inn-på-tunet»-tiltak vil være et naturlig virkemiddel.

Gjennom jordbrukets arealer og utmark skapes det friluftsliv- og rekreasjonsområder som er viktig å ivareta. Disse arealene er særlig viktig for barns lek, trivsel, opplevelse av natur og kulturarv og rekruttering til friluftsliv.

Skogbruket



Fra hogst på Krakenes i 2011.

Skogbruk og utnytting av skogressursene i kommunen går helt tilbake til den kvenske innvandringen. Det skogkledte arealet er på cirka 700 km² eller cirka 20 % av kommunens areal. Av dette er 140 km² skog som kan regnes som økonomisk drivverdig. De drivverdige arealene har en tilvekst på cirka 22 000 m³ i året. Hogsten i dag utgjør cirka 7000 m³. Mye av skogen er fortsatt ung, så tilveksten vil være større enn avvirkningen i lang tid fremover, men det er likevel et stort potensial for å øke uttaket. Det er i hovedsak lauvskogen som er hogstmoden i dag. De store furuskogarealene i Reisadalen og granplantefeltene vil ikke være hogstmodne før om 40–60 år.

God arealforvaltning og bevaring av ressursgrunnlaget for skogbruket er en avgjørende forutsetning for skogbrukets fremtid. Tap av



areal til andre interesser og arealbruk som gir dårlig arrondering av gjenstående skog svekker grunnlaget. Eksempler er nye verneområder, utbygging, kraftlinjer, hytteområder osv.

Liten avvirkning er en utfordring for skogbruket i dag. Driftsapparatet er smått, enkelt og spredt på mange små aktører som har skog som tilleggsnæring eller til eget bruk. Satsing på bioenergi har gitt økt avvirkning. Flisfyringsanlegget på Sonjatun har gitt et stort løft for skogbruket og lagt grunnlag for en mer næringsrettet bruk av skogressursene.

Store skogarealer er ikke tilgjengelig for drift. Det må derfor bygges ut bedre infrastruktur ved planlegging og bygging av et rasjonelt skogsvegnett.

Skogen kan i tillegg spille en viktig rolle i CO₂-regnskapet, siden tilvekstene er større enn uttaket. Nordreisa kommune er i dag nesten «klimanøytral» siden skogen gir en netto binding på 25 000–30 000 tonn CO₂ per år.

Fiskeri og havbruk

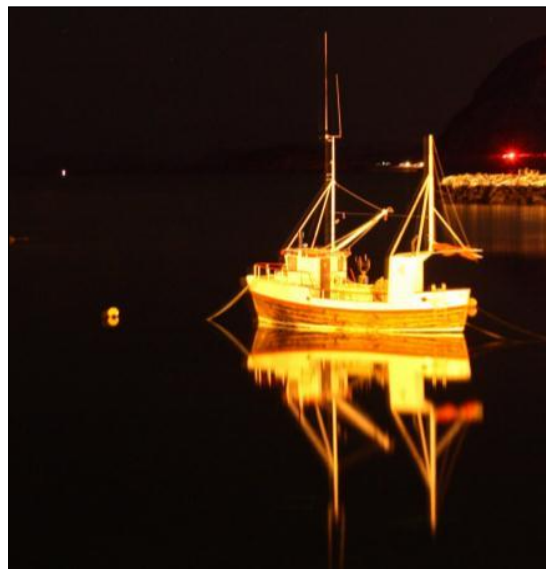
I Nordreisa kommune er det 43 personer med fiske som hovedyrke (fiskermanntallets liste B) og 20 personer med fiske som deltidsyrke (liste A) per 1. januar 2013. Gjennomsnittsalderen er på hhv. 48 og 59 år.

Per 1. januar 2013 er det 10 fiskefartøy med fartøyskvoter i lukket gruppe og 20 fartøy under 10 meter i åpen gruppe. I lukket gruppe er de fleste båtene mellom 10 og 11 meter med rett til å fiske torsk, hyse og sei. Det største fartøyet i lukket gruppe i Nordreisa er rett under 15 meter, og driver også med fjordrekefiske og seinotfiske. Til sammen kan fartøyene i lukket gruppe fiske om lag 709 tonn torsk (sløyd uten hode). I åpen gruppe kan det til sammen fiskes 440 tonn torsk. I tillegg kan begge gruppene fiske fritt på uregulerte fiske-

slag (sei, hyse, kveite, uer osv.). Ungdom som ønsker å satse på fiskeri, starter som oftest med egen båt i åpen gruppe.

Nordreisa kommune har et fiskemottak i Sørkjosen som driftes av Nordreisa Fiskarlag. Videre er det et privateid mottak på Havnes. I tillegg er det noen småskalaprodusenter av fiskemat i kommunen.

Mottak, produksjon og eksport av fiskeprodukter har pågått på Havnes siden 1868. Tørrfisken derfra er sannsynligvis den mest kjente eksportartikkelen fra Nordreisa kommune ute i Europa.



Fiskebåt i Sørkjosen havn.

Innen havbruk er det seks tillatelser for laks og ørret samt en for blåskjell i Nordreisa kommune, og det er til sammen rundt 15 årsverk knyttet til oppdrett av laks. Maksimalt tillatt biomasse for lokaliteter for matfisk av laks og ørret i Nordreisa er til sammen 12 500 tonn laks. Havbruksnæringen fører også til sysselsetting i kommunen på leverandørsiden, spesielt transport.



Reindrift

Nordreisa er den kommunen i Troms med størst antall rein på beite eller på vandring til sommerbeite. Kommunen har i denne perioden fra april/mai til september/oktober høyere innbyggertall på grunn av reindriftnæringen. Næringen er viktig for Nordreisa.

I Vest-Finnmark sokner 6 av 13 reinbeitedistrikt mer eller mindre til Nordreisa som sommerbeitedistrikt. Dette omfattet i 2010 vel 20 000 reinsdyr og vel 300 personer tilknyttet reindriftnæringen. Nordreisa har derfor et stort ansvar som vertskommune både historisk, kulturelt, næringsmessig og som tjenesteyter overfor reindriftsfamiliene som bor i kommunen store deler av året.

Reindrift er en arealavhengig næringsform og kommer ofte i konflikt med andre arealinteresser.



Merking av rein.

Hovedmål

Nordreisa skal ha et næringsliv som er preget av nyskaping, bærekraft og vekst. I dette legger kommunen opp til å være en ja-kommune som i sin forvaltning av arealer gir forutsigbarhet og gode rammevilkår for utvikling. Kommunen skal aktivt være en døråpner opp mot investorer og øvrig virkemiddelapparat.

Handel og service

- Nordreisa kommune skal utvikle Storslett sentrum til en levende landsbykjerne med fokus på handel og aktiviteter som bygger opp om reiseliv og bolyst i henhold til stedsutviklingsplanen.
- Nordreisa kommune skal styrke nettverk og samarbeid slik at det blir sterkere synergier for næring, offentlig og frivillig sektor når det skjer noe, som for eksempel festivaler, turneringer osv.

Industri, anlegg og transport

- Nordreisa kommune skal styrke eksisterende bedrifter med gode rammebetingelser og arealavklaringer slik at ønsket ekspansjon kan skje.
- Nordreisa kommune skal styrke samferdsel og infrastruktur for næringen med bedre infrastruktur i skjæringspunktet hav, vei og fly.
- Nordreisa kommune skal stimulere til økt regionalt samarbeid og nettverksbygging slik at lokale bedrifter kan ta del i nordområdesatsingen.
- Nordreisa kommune skal legge til rette for verdiskaping av mineralressurser som ikke står i motsetning til naturmangfold og Nordreisa sin status som nasjonalparkkommune.



Petroleums- og maritim sektor

- Nordreisa kommune skal samarbeide med den øvrige regionen for å avklare og satse på vår posisjon i forhold petroleumsutviklingen i nord.
- Nordreisa kommune skal styrke regionens synlighet i nordområdene som en lokalisering i olje- og gassbransjen.
- Nordreisa kommune skal sikre tilstrekkelig tilgjengelige arealer og infrastruktur for bransjens nåværende og fremtidige behov.

Nasjonalparksatsingen

- Nordreisa kommune skal styrke vertskapsfokus for offentlig, privat og frivillig virksomhet med mål om å bli best i Norge.
- Nordreisa kommune skal styrke lønnsomhet og verdiskaping gjennom kompetanseheving og involvering.
- Nordreisa kommune skal gjennom skoleverket styrke barn og unges tilknytning gjennom aktiviteter og opplevelser i natur og kulturarv.
- I Nordreisa kommune skal stedsutvikling i hele kommunen ha en kvalitet og design som skal være gjenkjennbar både i forhold til reguleringer og friluftsliv.

Nyetablering og innovasjon

- Nordreisa kommune skal øke kompetansen til entreprenørskap i skolen.
- Nordreisa kommune skal som region-senter bidra til at trippel helix-samarbeidet (offentlig, næring og forskning) skal være unikt og gi lønnsomhet til regionen gjennom sterkere

samarbeid med Nord-Troms studiesenter og Halti næringshage.

Jordbruk

- Nordreisa kommune skal aktivt bidra til rekrutteringen i næringen, herunder legge til rette for eierskifter og generasjonsskifte.
- Nordreisa kommune skal bidra til å utvikle eksisterende produksjonsmiljø og til å koble næring, rådgivning og forskning i et suksessfullt nettverk.
- Nordreisa kommune skal bidra til at jordvernet har en fremtredende posisjon i samfunnsutviklingen gjennom en restriktiv holdning til omdisponering av dyrkbar mark. Drivverdige jordarealer i Nordreisa skal fortrinnsvis forbeholdes jordbruksproduksjon, og ikke omdisponeres til formål som forringer eller ødelegger denne ressursen.
- Nordreisa kommune skal jobbe for å få ned andelen leiejord og dermed styrke bruk som er i produksjon.
- Nordreisa kommune skal jobbe aktivt for å sikre beitenæringen.
- Nordreisa kommune skal ha noe fokus på økologisk produksjon i landbruket og bidra til vekst i økologisk produksjon, der økologisk dyrkede arealer, forbruk og en omsetning av økologisk og lokal mat har en andel på 15 % innen 2023.
- Nordreisa kommune skal legge til rette for utvikling av tilleggsnæringer basert på landbrukets premisser.
- Nordreisa kommune skal bidra til å skape et matmangfold i næringen basert på naturgitte forutsetninger og støtte opp under lokal mat og matfestival.



- Nordreisa kommune skal satse på «Inn på tunet»-tjenester.
- Nordreisa kommune skal jobbe aktivt med å få endret rovviltforvaltningen med sikte på å oppfylle Stortingets krav til maksimumsbestander.

Skogbruk

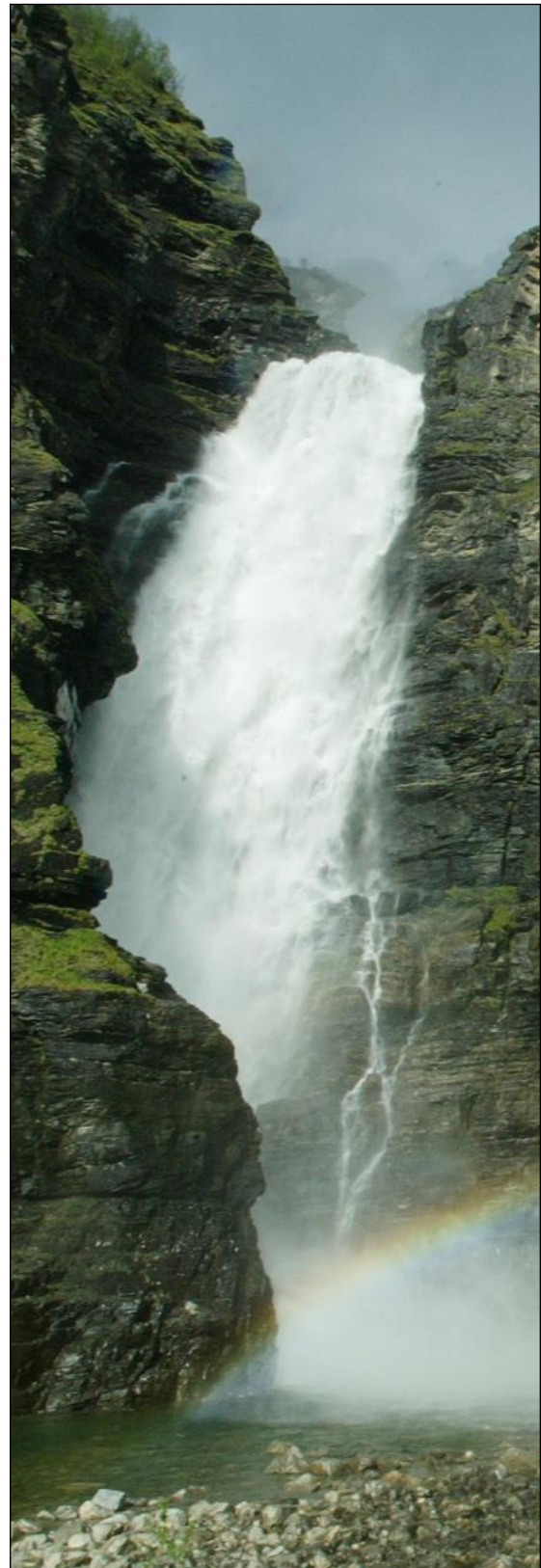
- Nordreisa kommune skal ha en langsiktig og restriktiv arealpolitikk som sikrer de mest verdifulle skogarealene mot omdisponering og oppdeling.
- Nordreisa kommune skal jobbe for å forbedre skogsvegnettet og dermed legge til rette for økt uttak av skogvirke.
- Nordreisa kommune skal videreføre satsingen på bioenergi og være en aktiv kunde gjennom å bruke posisjonen vi har som stor eier av bygningsmasse.

Fiskeri og havbruk

- Nordreisa kommune skal gjennom sitt næringsutviklingsarbeid bidra til å opprettholde rekrutteringen til fiskerinæringen, herunder legge til rette for fartøykjøp, bygging av flytende fortøyningsanlegg m.v.
- Nordreisa kommune skal ha et bærekraftig perspektiv i arbeidet med planlegging av eksisterende og fremtidige produksjonsmiljø i sjø.

Reindrift

- Nordreisa kommune skal styrke sitt ansvar som vertskommune både historisk, kulturelt, næringsmessig og som tjenesteyter overfor reindriftsfamiliene som bor i kommunen store deler av året.



Mollisfossen.



6.2.2 Naturressurs-, miljø- og energipolitikk

Nordreisa, som resten av verden, er påvirket av global oppvarming som følge av klimagassutslipp. Vi ser at klimaforhold endres. Stigende havnivå og endrede livsbetingelser for arter og mennesker er effekter som vi ennå ikke ser de langsiktige konsekvensene av.

Blant de virkemidlene kommunene har i forhold til reduksjon av klimagassutslipp, er klimatilpasset planlegging blant de viktigste. Mer kompakt utbygging som reduserer bilavhengighet og stimulerer kollektivtransport er derfor viktig. Gangavstand mellom bolig og nærbutikk, skole og fritidsaktiviteter stimulerer samtidig den sosiale infrastrukturen og er i seg selv helsefremmende.

Tilrettelegging og etablering av fjernvarme i forbindelse med varme fra biobrensel vil i tillegg kunne bidra til å redusere klimagassutslippene.

Kommunen har en ferdig og vedtatt energi- og klimaplan for perioden 2010–2014.

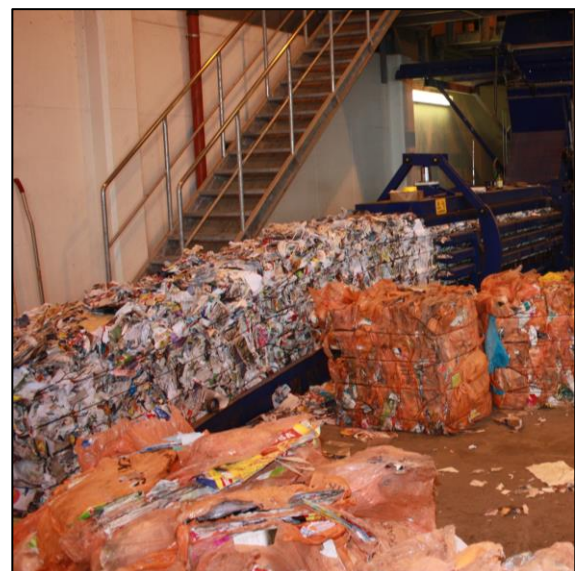
Kommunen har over lengre tid arbeidet målrettet for å redusere energiforbruket i kommunale bygg, og har oppnådd svært gode resultater ved dette.

Forurensning påvirker vår og kommende generasjoners helse samt produksjon av og kvalitet på mat. Det er derfor viktig å redusere mengden forsøpling, selv om det ikke er et stort problem i kommunen. Det finnes enkeltpunkter spredt rundt i kommunen hvor det er en del forsøpling.

Hovedmål

Nordreisa skal ha en naturressurs- og miljøpolitikk som er bærekraftig og sikrer natur og miljø for fremtidige generasjoner.

- Nordreisa kommune skal jobbe for at kommunens innbyggere, ansatte, barn og næringsliv skal få større forståelse for hvilken betydning lokalt klimaarbeid har på den globale utviklingen.
- Nordreisa kommune skal i henhold til klima- og energiplan jobbe for reduserte klimagassutslipp og økt bruk av fornybar energi.
- Nordreisa kommune skal gjennom sin planlegging ta hensyn til naturmangfoldet i kommunen ved å balansere behovene for bruk og vern av arealer, naturressurser og biologisk mangfold på land, i sjø og vassdrag.
- Nordreisa kommune skal jobbe for å rydde opp i forsøpling i kommunen.



Ved å sortere bidrar de enkelte husholdningene til å redusere mengden forsøpling.



6.2.3 Samferdsel

Samferdsel er et virkemiddel for å oppnå samfunns mål. Samferdsel binder sammen regioner og bo- og arbeidsmarkedsområder og er en forutsetning for et konkurransedyktig næringsliv, trygghet og opprettholdelse av bo- og sysselsetning.

En helhetlig samferdselspolitikk består av flere samferdselsområder, som flysamband, sjø-samferdsel og havner, vegsamband, kollektivtrafikk og rasjonelle, effektive og attraktive samferdselsknutepunkt og en optimal samhandling.

Et helhetlig og attraktivt samferdselstilbud omfatter service og terminaltilbud ved sentrale byer som Tromsø og Alta til «under reisen»-opplevelser på fly, ferger, hurtigbåter og busser. Lokale terminalforhold for fly- og busstrafikk og deres kvalitet og service er viktige faktorer i vårt omdømmearbeid – hvordan vi tar imot folk og hvordan vi ønsker dem «god reise».

Fylkeskommunen har ansvaret for fylkesvegnettet og kollektivtransporttilbudet mens kommunen har ansvar for det kommunale vegnettet, gang- og sykkelveger og lokal tilrettelegging for kollektivtransport.

I dag ligger utfordringene i et riksvegnett som har begrenset regularitet, samordning mellom rutetilbudene og omfang på rutetilbudene.

Sørkjosen lufthavn vil også i fremtiden ha stor betydning for samferdsel i regionen. Det må jobbes for samordning og utvikling av Sørkjosen lufthavn.

I dag har rundt 95 % av husstandene i Nordreisa kommune tilgang til bredbånd.



Samferdsel knytter regioner sammen.

Hovedmål

Nordreisa skal ha en helhetlig samferdselspolitikk som legger til rette for økt samhandling mellom distrikt og sentrum.

- Nordreisa kommune skal være et kommunikasjonsknutepunkt for samferdsel i Nord-Troms med høyt nivå på tjenester og service som etterspørres av trafikkoperatørene og befolkningen.
- Nordreisa kommune skal jobbe for å oppnå økt regularitet og fremkommelighet for samferdselen gjennom innspill og regional samhandling rettet mot Nasjonal transportplan (NTP), gjennom regional transportplan og gjennom helhetlig planlegging i kommunens arealplan.
- Nordreisa kommune skal prioritere fremtidig utviklingsbehov for flyplassen i areal-saker tilknyttet flyplassens nærområder.
- Nordreisa kommune skal ferdigstille bredbåndsutbyggingen slik at alle steder i kommunen kan styrke sin befolkning og sitt næringsliv.
- Nordreisa kommune skal gjennomføre et forprosjekt hvor man ser på behov og muligheter rundt en dypvannskai i kommunen.



6.2.4 Nord-Troms region

Nordreisa og Storslett/Sørkjosen er i fylkesplanen for Troms utnevnt som regionsenteret i Nord-Troms. Dette er et område med cirka 16 200 innbyggere fordelt på de seks nordligste kommunene. Nord-Troms regionråd er det politiske samarbeidsorganet som arbeider med saker av felles interesse mellom kommunene og som fremmer regionens interesser i fylkes- og rikssammenheng, og er et felles samarbeidsorgan for Kvænangen, Skjervøy, Nordreisa, Kåfjord, Storfjord og Lyngen kommuner. Ordførerne utgjør styret i regionrådet, med varaordførerne som vara-representanter.

Opprettholde service- og velferdstilbud

Befolkningsutsiktene for Nord-Troms som helhet tyder på at Nordreisa holder et stabilt folketall mot 2025, mens flere av de andre kommunene stagnerer eller går tilbake. Samlet sett ser folketallet ut til å reduseres betydelig i denne planperioden. Dette vil også kunne påvirke Nordreisa negativt, bl.a. ved at de nærmeste kommunene utgjør et viktig omland for næringslivet. Særlig handelsnæringen ser ut til å dra god nytte av kunder fra nabokommunene. Flytteregnskapet for Nordreisa viser også at innflyttingen i stor grad kommer fra Nord-Troms – særlig Kåfjord. Tilbakegangen i folketallet truer også skole- og velferdstilbud i alle kommunene.

Nord-Troms-kommunene har en felles historie og kultur og tilnærmet de samme utfordringer med å skape godt omdømme og en klar identitet. Omdømmeprojektet sammen med kulturfestivaler som Verddeturneringen i Kvænangen, Riddu Riđđu i Kåfjord og Paaskiviikko i Nordreisa er identitetsskapende prosesser som har positiv virkning for hele regionen.

Hovedmål

Nordreisa skal være et utviklingsorientert regionsenter basert på godt naboskap og samarbeid.

- Nordreisa kommune skal styrke regionsenterfunksjonen gjennom å satse på attraktive arbeidsplasser, et rikt kulturliv og gode levekår.
- Nordreisa kommune skal fortsatt ha et godt og omfangsrikt interkommunalt samarbeid.



6.3 Samfunnssikkerhet og beredskap

Det overordnede formålet med alt arbeid knyttet til samfunnssikkerhet og beredskap er at tap av liv, helse, miljø, viktig infrastruktur og materielle verdier skal unngås og/eller bli så små som mulig. I denne sammenheng er kartlegging av risiko og sårbarhet viktig.

Risiko- og sårbarhetsanalyse (ROS) er en systematisk fremgangsmåte for å beskrive og/eller beregne risiko. Risikoanalysen utføres ved kartlegging av uønskede hendelser og årsaken til og konsekvenser av disse. Hensikten bak kartlegging av risiko og sårbarhet er både å kunne forebygge uønskede hendelser og å forberede hvordan man skal håndtere slike når de inntreffer. Kommunens overordnede risiko- og sårbarhetsanalyse er et beslutningsgrunnlag på overordnet nivå som sier noe om helhetsbildet og ikke om konkrete objekter.

Det er et overordnet nasjonalt mål at sikkerhets- og beredskapsarbeidet skal inn som en sentral del av samfunnsplanleggingen i kommunen.

Lov om kommunal beredskapsplikt, sivile beskyttelsestiltak og Sivilforsvaret (sivilbeskyttelsesloven) medfører kommunal beredskapsplikt. Dette innebærer blant annet at kommunen skal se hele kommunens beredskapsarbeid i sammenheng og gjennomføre overgripende risiko- og sårbarhetsanalyser.

ROS-analysen skal legges til grunn for kommunens arbeid med samfunnssikkerhet og beredskap.



Flomskade.

Hovedmål

Nordreisa skal ha en risiko- og sikkerhetspolitikk som gir oversikt over risiko og farer og tiltak som forebygger uønskede hendelser.

- Nordreisa kommune skal gjennom risiko- og sikkerhetsvurderinger på alle plannivå opprettholde tilfredsstillende sikkerhet og beredskap.
- Nordreisa kommune skal ha økt fokus på helse, miljø og sikkerhet for ansatte i egen organisasjon og for arbeidslivet generelt.



6.4 Organisasjon – mennesker og ressurser

Nordreisa kommunes fremste og viktigste oppgave er å produsere velferdstjenester til befolkningen med god kvalitet og effektivitet.

Nordreisa kommune skal ha fokus på tjenestekvalitet.

Omdømmeforvaltning og rekruttering

Det er sterk sammenheng mellom tjenesteutvikling, tjenestekvalitet og personalpolitikk og resultater. Nordreisa kommune står foran store utfordringer med å rekruttere fagfolk til alle sektorer.

Personalpolitikk er virkemidler, praksis, holdninger og verdier for rekruttering og utvikling av medarbeidere, oppnåelse av virksomhetens prioriterte oppgaver og utøvelse av ledelse.

Personalpolitikk er et samlebegrep for tilsetningspolitikk, lønnspolitikk, opplæringspolitikk, likestillingspolitikk, seniorpolitikk, IA-avtalen, karriereplanlegging osv.

Ansvar for utformingen av personalpolitikken ligger hos arbeidsgiver i samarbeid med de tillitsvalgte organisasjoner.

Personalpolitikken i Nordreisa kommune skal bidra til en god og effektiv tjenesteyting i kommunen, stimulere og motivere til arbeidsinnsats og engasjement, ta vare på og utvikle de ressurser medarbeiderne representerer og bidra til samarbeid og utvikling av en positiv bedriftskultur. Dette får vi til gjennom ledelsesutvikling, rekruttering, bevaring av kompetanse, inkluderende arbeidsliv, kompetanseutvikling og omdømmebygging.

Nordreisa står foran store utfordringer for å rekruttere arbeidskraft. I løpet av en 10-årsperiode vil anslagsvis 50 % av kommunens vel

450 årsverk erstattes av ny arbeidskraft. Rekrutteringspolitikk, personalpolitikk og omdømmepolitikk er nært knyttet til hverandre. Utøvelse av politikken skjer innen en ramme av omdømme og på en nasjonal og internasjonal arena. Kommunens personalpolitikk vil være et av fundamentene i utviklingen av fremtidens kommuneorganisasjon.

Det jobbes aktivt med integrering og inkludering av innvandrere i Norge, og det er kommet ulike handlingsplaner med mål og tiltak fra departementene. Like rettigheter og muligheter samt deltakelse på ulike arenaer innen arbeid, utdanning og kulturliv er viktige mål for arbeidet.

Ut fra det arbeidskraftbehovet som er påvist for de kommende 10–15 årene, kan ikke Nordreisa-samfunnet dekke behovet i det lokale eller regionale arbeidsmarkedet. En rekrutteringspolitikk som også retter seg mot det internasjonale markedet er nødvendig for å kunne dekke behovet.

Rekruttering og det å beholde ansatte for å dekke arbeidskraftbehovet er avhengig av følgende:

- Lokal rekruttering og «talentspeiding» («headhunting»)
- Kontakt med og konkret informasjon til utflyttere og ungdom under utdanning
- Videreutdanning av egne ansatte
- Målrettede stimuleringsiltak mot «seniorer»
- Økt satsing på lærlingplasser
- Samarbeid med nabokommuner på «spesialtjenester»
- Økt fokus på gode fagmiljø



- Økt fokus på arbeidsmiljø, ledelse
- Lønn og sosiale goder



Nordreisa skal være attraktivt for tilflyttere.

Hovedmål

Nordreisa skal ha en tjenesteutvikling og personalpolitikk som bidrar til godt arbeidsmiljø, effektiv tjenesteyting og rekruttering av riktige fagfolk og kompetanse.

- Nordreisa kommune skal organiseres og drives ut fra helhetstenkning og løsninger som gir pluss-effekter for kommunen som helhet.
- Nordreisa kommune skal ha en effektiv, utviklingsorientert og tilpasningsdyktig organisasjon.
- Nordreisa kommune skal se på de ansatte som sin viktigste ressurs for å nå kommunens målsettinger. Nordreisa kommune vil derfor gjennom aktive personalpolitiske tiltak sørge for å ta vare på og utvikle denne på en god måte.
- Nordreisa kommune skal ha et omdømme som gjør oss attraktiv og bidrar til arbeidet med rekruttering til kommunens samlede organisasjon.
- Nordreisa kommune skal heve kompetansen i hele kommuneorganisasjonen gjennom målrettet etter- og videreutdanning.
- Nordreisa kommune skal arbeide for at alle som har ufrivillige deltidsstillinger skal få mulighet for full stilling.



6.4.1 Kommunalt eierskap

Eierskapspolitikken skal beskrive eiernes forventninger og forventede virksomhet i sitt selskap eller bedrift. Nordreisa kommune har eierandeler i en rekke foretak og er deltaker i flere interkommunale organisasjoner for å få utført samfunnsoppgaver som tilligger kommunen.

Ved utforming av eierskapspolitikk, skal det vurderes hvilke samfunnsoppgaver det er rasjonelt å få utført i selskaper utenfor kommuneorganisasjonen, hvilke selskapsstrukturer som er nødvendig å ha for å få utført oppgavene og hvilken fleksibilitet selskapene bør ha.

Innen attføringsarbeidet har Nordreisa ASVO AS og Nordtro AS vært svært viktige elementer. Bedriftene er samfunnsbedrifter med klare formål om å være aktive medspillere i lokalmiljøet ved å tilby tiltak i forhold til arbeidsmarkedspolitikken. Dette skal skje i tett samarbeid med andre aktører og næringsliv for å bidra til at flere kommer seg fra en passiv tilværelse til en aktiv tilværelse i verdiskapende arbeid.

Hovedmål

Nordreisa skal ha en eierskapspolitikk som legger til rette for eierskapsforhold som er tilpasset og til nytte for samfunnet og for kommunens drift og utvikling.

- Nordreisa kommune skal gjennom sin eierskapspolitikk få gjennomført politiske mål og tiltak som er valgt i kommuneplan og sektorplanene. Utøvelse av eierskapet skal være en supplerende del til kommunens normale tjenesteyting.
- Nordreisa kommunes samfunnsoppgaver skal løses og utføres gjennom en samhandling mellom kommunens egen organisasjon og en struktur av selskaper som utfører hele eller deler av disse oppgavene. Kommunen skal ha en egen eierskapspolitikk.
- Nordreisa kommune skal gjennomføre sin eierskapspolitikk basert på aktivt eierskap og årlige eierskapsmeldinger.
- Nordreisa kommune skal påse at alle tjeneste-/vareleverandører til kommunen oppfyller kravene til helse, miljø og sikkerhet.



6.4.2 Kommunale bygg og anlegg

Kommunens samlede verdi på fast eiendom og anlegg var per 2012 vel 700 millioner kroner, inkludert vann- og avløpsanlegg. Kommunens plan for forvaltning, drift og vedlikehold for sine bygg og anlegg består i å opprettholde verdien på kommunale bygg og anlegg og til enhver tid å ha tilgjengelig riktig mengde, rasjonelle, moderne og effektive bygg og anlegg for å utføre de tjenester kommunen ønsker å gi.

Strategien for å oppnå målene er etablering av et helhetlig system for forvaltning, drift og vedlikehold og økt og høyere kompetanse innen fagfeltet.

Vann og avløp

Utbygging av kommunale vann- og avløpsanlegg i forbindelse med utvikling av nye bolig- og næringsseidommer utredes årlig gjennom rullering av kommunedelplan for vann og avløp. Kommunen vil fortsatt tilstrebe et høyt saneringstempo med hensyn til separering av avløpssystemer og fornyelse av transportnett for drikkevann. Beredskapen innenfor vannforsyningen må styrkes både i forhold til private husholdninger og næringsseidommer.

Kommunale bygg

Nordreisa kommune eier og drifter i dag om lag 34 000 m² bygningsmasse. Kommunestyret er byggeier, mens rådmannen er byggforvalter. Kommunale bygg som skoler, barnehager og sykehjem skal dekke kommunens behov for lokaler for å utøve sine tjenester for kommunens beboere.

Hovedmål

Nordreisa skal ha en forvaltnings-, drifts- og vedlikeholdspolitikk som ivaretar kommunens verdier tilpasset kommunens organisasjon og tjenestenivå.

- Nordreisa kommunes forvaltnings-, drifts- og vedlikeholdskostnader for kommunale bygg og infrastruktur skal være så lave som mulig, men uten at dette går på bekostning av et godt, preventivt vedlikehold.
- Nordreisa kommune skal forvalte kommunens eiendommer til beste for fellesskapet.



7. Vedlegg

Vedlegg nr. 1: Kommuneplan – detaljert planprosess

Kommuneplan – detaljert planprosess

Dato: 13.07.2012

Fase		Aktivitet/vedtak	Tid	Merknad
Forfase	2008	Verksted/arbeidsmøte Visjon og mål for Nordreisa kommune.	22.02.2008	Med kommunestyrerep. og administrasjon
		Vedtak Kommunestyret Visjon for utvikling av Nordreisa mot 2020: «Sammen for trygghet og trivsel».	19.06.2008	Saksnr. 0046/08
		Vedtak Kommunestyret Prosessplan for kommuneplanens strategidel.	23.10.2008	Saksnr. 0089/08
		Ny plan- og bygningslov vedtas.	27.06.2008	Loven kunngjøres
Milepæl	2009	Ny plan- og bygningslov trer i kraft.	01.07.2009	Nye krav til planstrategi, planprosess og planverk
Oppstart	2010	Planlegging av prosess, kompetanseutvikling, utarbeidelse av planprogram.	09.10.2010	Ansettelse av planlegger, oppstart av prosessen
Planfase Kunnskapsgrunnlaget		Møte i Formannskapet: Presentasjon av planprosess i forhold til ny PBL.	04.11.2010	
		Møte i Driftsutvalget: Presentasjon av planprosess i forhold til ny PBL.	09.11.2010	
		Møte i Barn- og unges kommunestyre: Presentasjon av planprosess i forhold til ny PBL.	24.11.2010	



2011	Dialogmøte med Rektorkollegiet: Om status i Nordreisa-samfunnet, i skolen og kunnskapsgrunnlaget for kommuneplanen.	11.01.2011	
	Møte Rådmannens strategigruppe. Fylkesmannens januarmøte. Samiske forhold i kommune- planen. Kommunal planstrategi. Kunnskapsgrunnlaget. Status. Prosess. Mål.	14.01.2011	
	Idédugnad. Skole, barnehage og foreldreutvalg.	14.01.2011	Ungdommens hus
	Workshop. Utvikling av nasjonalparklandsbyen og næringsplan for Nordreisa kommune.	19.01.2011	Arr.: Nordreisa Nærings- forening, Nordreisa kommune
	Møte Rådmannens strategigruppe. Kommuneplanen. Prosess. Organisering. Kunnskaps- grunnlaget. Fremdrift.	21.01.2011	
	Dialogmøte Straumfjordnes skole.	25.01.2011	
	Dialogmøte Reisa Montessoriskole.	27.01.2011	
	Temadag. «Helsedag» og Målstyring og planverk.	17.02.2011	
	Dialogmøte Nordreisa videre- gående skole. Rektor og lærere.	24.02.2011	
	Møte Formannskapet. Plan- program vedtas lagt ut til høring.	03.03.2011	Saksnr. PS 7/11 Frist for innspill 20.05.2011
	Dialogmøte enhetsledere helse og omsorg. Planbehov. Planprosess. Kunnskapsgrunnlag. Status.	09.03.2011	Sonjatun



	Dialogmøte Idrettsrådet. Idrett og frivillighetsarbeid. Strategi for utbygging av idrettsanlegg.	15.03.2011	Idrettshallen
	Dialogmøte Menighetsrådet. Om kommuneplanen og kirka i kommuneplanen.	16.03.2011	
	Møte Nordreisa næringsforening. Om næringsplanen i kommuneplanverket.	17.03.2011	Møte med leder G. Sagelv
	Dialogmøte administrasjonen, utviklingsavdeling.	23.03.2011	
	Dialogmøte Næringsutvalget.	28.03.2011	
	Dialogmøte/verksted Idrett og friluftsliv.	29.03.2011	Idrettshallen, kantina
	Dialogmøte næringslivet, regi Nordreisa næringsforening.	14.04.2011	Banken
	Dialogmøte om skolen. Statusbeskrivelse og mål. Problemstillinger.	28.04.2011	Ungdommens hus. Rektorer og FAU.
	Møte Rådmannens strategigruppe. Status kommuneplanarbeidet. Regional planstrategi. E6-tunell og samferdsel i kommuneplanen.	29.04.2011	
	Dialogmøte helse og omsorg.	02.05.2011	
	Dialogmøte grendelag.	09.05.2011	Idrettshallen
	Dialogmøte Kirken i kommuneplanen. Frivillighetsarbeidet. Kristen barnehage. Menighetshus.	10.05.2011	Prestekontoret
	Dialogmøte barnehagene.	11.05.2011	
	Dialogmøte Fylkesmannen i Troms. Om utfordringer i Nordreisa-	13.05.2011	



		samfunnet.			
		Møte Rådmannens strategigruppe. Status-/grunnlagsdokumentet. Temavis gjennomgang.	20.05.2011		
		Møte Rådmannens strategigruppe. Plan for Verksted. utfordringer, mål og strategier arrangert i Sappen.	09.06.2011		
		Verksted. utfordringer, mål og strategier i kommuneplanen.	27.–28.06.2011	Sappen	
		Møte Rådmannens strategigruppe. Kommuneplanprosessen. Næringslivsundersøkelsen. Arealplanen i kommuneplanen.	09.09.2011		
	Milepæl	Kommunevalg. Nytt kommunestyre for 2011–2015.	11.09.2011		
	Planfase Grunnlags- dokument. Behandling i utvalg og administra- sjon, råd- og utvalg, lag og foreninger	Rundebordskonferanse Næringsutvikling i Nord-Troms. Forskningsdagene.	29.09.2011	Sørkjosen hotell	
		Møte Nordreisa SV. Om kommuneplanarbeidet. Prosess og innspill til kommuneplanen.	07.11.2011		
		Kunnskapsgrunnlaget, statistikk, skriftlige kilder, arealanalyser.	09.2011–11.2011		
		Dialogmøte Idrettsrådet. Strategi for anleggsutbygging.	13.12.2011	Idrettshallen	
		Møte Driftsutvalget. Presentasjon av forslag til grunnlagsdokumentet for kommuneplanens samfunnsdel.	20.12.2011		
		2012	Dialogmøte helse- og omsorgssektoren.	16.01.2012	



	Dialogmøte administrasjonen, teknisk sektor.	24.01.2012	
	Dialogmøte administrasjonen, landbruks- og skogbruksavdeling.	26.01.2012	
	Dialogmøte administrasjonen, næringsavdeling.	27.01.2012	
	Dialogmøte barnehagene. Om barnehagenes og oppvekstssektorens rolle i kommuneplanens strategi for økt attraktivitet, bedre folkehelse og bedre økonomi i Nordreisa kommune.	31.01.2012	
	Dialogmøte administrasjonen, kultursektoren. Om kulturens rolle i kommuneplanens strategi for økt attraktivitet, bedre folkehelse og bedre økonomi i Nordreisa kommune.	02.02.2012	Bibliotek, kino, kulturskolen
	Møte Helse- og sosialutvalget. Om folkehelse i kommuneplanen.	09.02.2012	
	Folkemøte om kommuneplanen. «Reisa til månen».	27.02.2012	Kinosalen
	Dialogmøte administrasjonen, kultursektoren/kulturskolen. Informasjon og forankring av kommuneplanarbeidet. Kulturskolens rolle i Nordreisasamfunnet.	28.02.2012	
	Planforum/dialogmøte Troms fylkeskommune. Regional planstrategi. Status i kommunenes kommuneplanarbeid.	29.02.2012	Sørkjosen hotell
	Møte Formannskapet. Presentasjon/orientering om status i planarbeidet med kommuneplanen.	08.03.2012	



	Møte Helse- og omsorgsutvalget. Presentasjon grunnlagsdokumentet for kommuneplanen. Visjon, mål og strategier.	09.03.2012	
	Dialogmøte AVINOR Sørkjosen flyplass. Utvikling av flyplassen i Sørkjosen og samferdsel i Nord-Troms.	12.03.2012	Møte med flyplassleder Tor Rasmussen
	Møte Driftsutvalget. Presentasjon grunnlagsdokumentet for kommuneplanen. Visjon, mål og strategier.	20.03.2012	
	Møte Nærings- og kulturutvalget. Presentasjon grunnlagsdokumentet for kommuneplanen. Visjon, mål og strategier.	22.03.2012	Frokostmøte på Halti
	Møte Oppvekstutvalget. Presentasjon grunnlagsdokumentet for kommuneplanens samfunnsdel. Drøfting mål og strategier.	23.03.2012	
	Arbeidsmøte Nærings- og kulturutvalget. Fokus på tema næringsutvikling – mål og strategier.	26.03.2012	
	Møte med Husbanken om boligpolitikk i kommuneplanen, om sosial boligpolitikk og virkemidler.	26.03.2012	
	Arbeidsmøte Formannskapet. Presentasjon grunnlagsdokumentet for kommuneplanen samfunnsdel. Drøfting av mål og strategier og langsiktig arealbruk.	30.03.2012	
	Folkemøte Oksfjord utviklingslag. Om Oksfjord og Straumfjord i kommuneplanen.	19.04.2012	
	Møte Moan skole og FAU. Om skole og oppvekstforhold i	23.04.2012	



		kommuneplan.		
		Arbeidsmøte Driftsutvalget. Grunnlagsdokumentet for arealdelen. Tema langsiktig arealbruksstrategi.	24.04.2012	Dokumentet tilgjengelig på nett «Kommuneplanprosjektet»
		Møte Rådmannens strategigruppe. Gjennomgang forslag på plandokument kommuneplanens samfunnsdel 2012–2024.	11.05.2012	
		Møte Nærings- og kulturutvalget. Presentasjon grunnlagsdokumentet for kommuneplanen. Visjon, mål og strategier.	23.05.2012	
Milepæl		Møte Formannskapet. Forslag på kommuneplanens samfunnsdel «Mot et åpent kunnskaps-samfunn» med handlingsdel vedtas lagt ut til høring og offentlig ettersyn. Forslag til kommunal planstrategi vedtas lagt ut til høring og offentlig ettersyn på samme møte og med samme frist for innsendelse av merknader.	26.06.2012	Saksnr. PS 25/12 Samfunnsdel Saksnr. PS26/12 Kommunal planstrategi Frist for merknader 20. september 2012
Høring og offentlig ettersyn		Forslag med mindre justering legges ut til høring og offentlig ettersyn. Annonsering og brev til berørte parter.	Juli 2012– 20.09.2012	
Merknads-behandling		Bearbeiding av merknader i eget dokument. Ev. endring av planforslaget.	Oktober 2012– februar 2013	Ansvar Formannskapet
Milepæl		Møte Kommunestyret. Vedtak. Kommuneplanens samfunnsdel og handlingsdel samt kommunal planstrategi.	Mars 2013	

