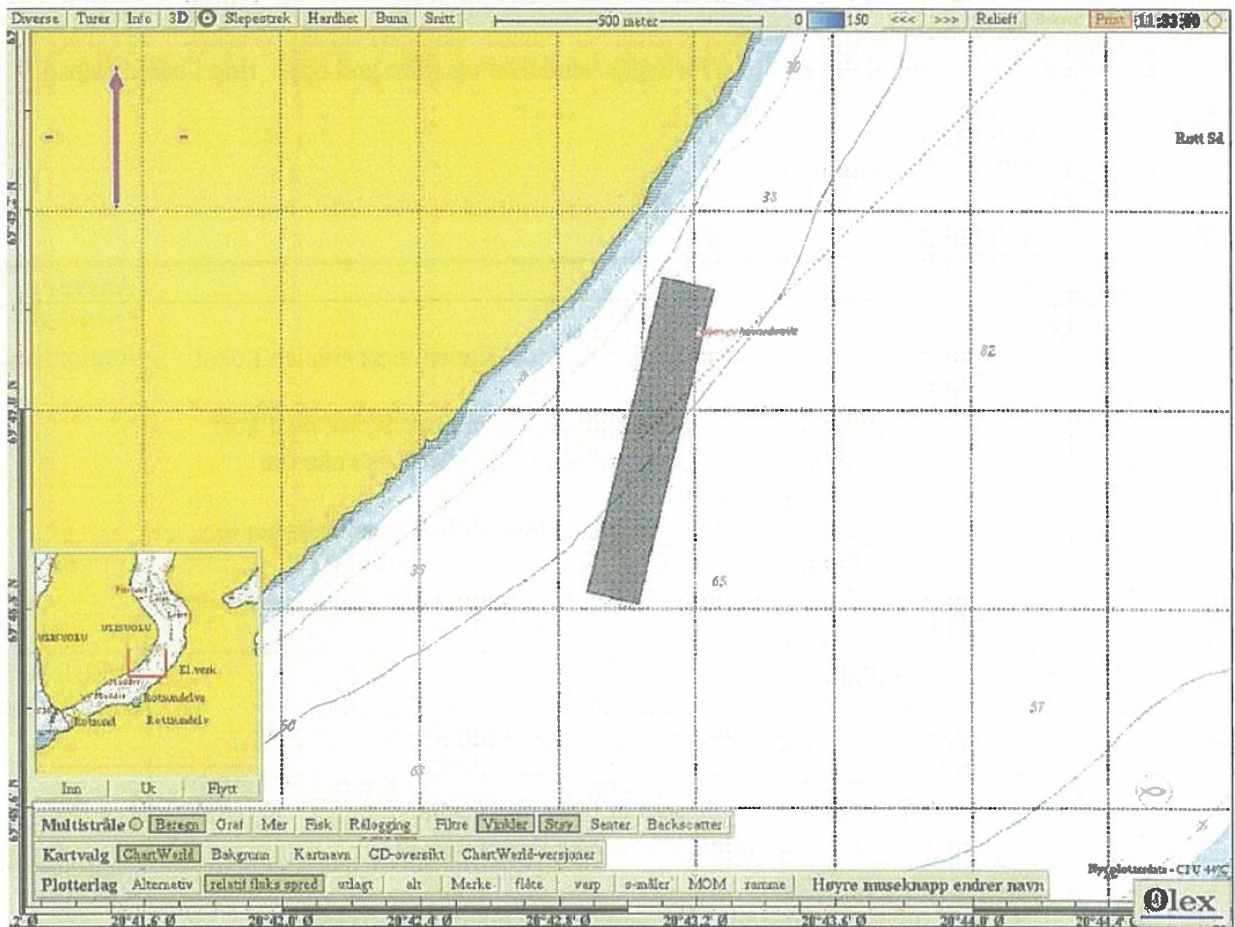


## Vedlegg 6.1.4 Undervannstopografi Sjøkart

SalMar Nord AS

UløyaKlokksteinen

Kartet viser ramma på anlegget. Under rammen varierer dybden fra 33 til 62 meter (data fra Olex måling). I senter av merdene fra 36 til 57 meter.



Dato: 27.01.2011

SalMar ASA				Dok.id.: KS.F.7.2
Felles beredskapsplan ved rømming, mistanke om rømming og gjenfangst av rømt fisk.				Prosedyre
Utgave: 2.00	Skrevet av: Alf Jostein Skj rvik	Gjelder fra: 03.01.2011	Sign.: Alf Jostein Skj rvik	Side : 1 av 3

Endringer siden forrige utgave: Totalrevidert og slått sammen med "Gjenfangsprosedyre".

**FORMÅL:**

- Planen skal sikre at så mye som mulig, av eventuelt rømt fisk fra SalMar ASA sine matfisk anlegg blir fanget.
- Planen skal også bidra til å forbygge hendelser og sikre god opplring i beredskapen.

**OMFANG:**

- Alle matfisklokaliteter.

**BESKRIVELSE:**

	Tiltak	Ansvar
1.	<p><b><u>Beredskap:</u></b></p> <ul style="list-style-type: none"> <li>• Med utgangspunkt i denne plan skal lokaliteten utarbeide en Lokal beredskapsplan <ul style="list-style-type: none"> <li>✓ Den lokale planen skal inneholde en beskrivelse med kort punktvis aksjonsplan ved rømming eller mistanke om rømming</li> <li>✓ Det skal utarbeides en lokalitetsspesifikk varslingsplan for denne prosedyre.</li> </ul> </li> <li>• Planen skal henge opp på landbasen, forflåte, båter og andre relevante plasser.</li> </ul>	Driftsleder/ Regionleder
2.	<p><b><u>Risikovurderinger:</u></b></p> <ul style="list-style-type: none"> <li>• Risikovurderinger skal gjennomføres i henhold til prosedyre "Risikovurderinger i SalMar ASA Matfisklokaliteter", KS.F 7.1</li> <li>• Det skal vurderes om det er andre lokale forhold som kan utgjøre en fare for rømming enn de som er listet opp i KS.F 7.1.</li> <li>• Risikovurderingene skal oppbevares i egen perm.</li> </ul>	Driftsleder/ Regionleder
3.	<p><b><u>Mistanke om rømming:</u></b></p> <ul style="list-style-type: none"> <li>• Ved mistanke om rømming skal det umiddelbart iverksettes gjenfangst med de garn som er på lager for den aktuelle størrelsen av rømt fisk.</li> <li>• Lokaliteten skal minimum ha 5 garn i riktig fiske størrelse. Minimum 3 forskjellige størrelser. <ul style="list-style-type: none"> <li>✓ Felles beredskapsgarn finnes lagret på base på:</li> <li>✓ Lillevalen Frøya (SalMar)</li> <li>✓ Flatanger (Marine Harvest),</li> <li>✓ Hitra (Lerøy Midnor)</li> <li>✓ Kristiansund (Lerøy Hydrotech)</li> <li>✓ Gjøvika, Senja. (SalMar Nord)</li> <li>✓ Rotsund, Nordreisa (SalMar Nord)</li> <li>✓ Vågastranda, (RaumaGruppen)</li> <li>✓ Sandnesbukta, (RaumaGruppen)</li> </ul> </li> <li>• Nrmeste lager og kontaktinformasjon skal beskrives i lokal beredskapsplan.</li> </ul>	Driftsleder
4.	<ul style="list-style-type: none"> <li>• Strakstiltak hvis det oppdages hull i not: <ul style="list-style-type: none"> <li>✓ Opplining av not og tetting av hull</li> </ul> </li> </ul>	Driftsleder/ Røkter

	<ul style="list-style-type: none"> <li>✓ Avkast not senkes ned og stenger igjen åpning</li> <li>• Nødvendige utbedringer på not iverksettes umiddelbart.</li> </ul>	
5.	<p><b><u>Gjenfangst:</u></b></p> <ul style="list-style-type: none"> <li>• Alle lokaliteter skal ha utarbeidet en plan/kart for hvor garn skal settes (ref. lokal beredskapsplan).</li> <li>• Hvor lokalitetens egne beredskapsgarn skal settes merkes spesielt i planen.</li> <li>• Garn bør settes i lenker ut fra den merden det er mistanke om eller rømming i fra.</li> <li>• Det kan også foreses lett ved gjenfangstgarna.</li> <li>• Det skal alltid være ansatte tilgjengelig som har opplring i bruken av gjenfangstgarn.</li> <li>• Lokaliteten skal ha en plan for røkting av garn.</li> <li>• Avtale med lokale fiskere bør skrives for røkting av beredskapsgarn.</li> <li>• Det skal fiskes i en maksimal avstand på 500 meter fra anlegget.</li> <li>• Ved fiske utover 500 meter fra anlegget skal det innhentes tillatelse fra Fiskeridirektoratets regionkontor.</li> <li>• De kan i samråd med Fylkesmannens miljøvernnavdeling utvide eller innskrenke gjenfangstpliktens omfang i tid og område.</li> </ul>	Driftsleder/ Røkter
6.	<p><b><u>Krisehåndteringsteam:</u></b></p> <ul style="list-style-type: none"> <li>• Lokaliteten skal ha oppnevnt et Krisehåndteringsteam.</li> <li>• Krisehåndteringsteamets oppgave er å hjelpe driftsleder å administrere arbeidet på lokaliteten ved en hendelse fra beredskapsnivå B og oppover, slik at driftsleder kan ha en mest mulig operativ rolle på lokaliteten.</li> <li>• Krisehåndteringsteam ledes av regionleder, og består av driftsleder og et medlem fra SalMar som ikke er tilknyttet lokaliteten.</li> <li>• Tilsynsveterinær tilknyttes ved behov.</li> </ul>	Driftsleder/ Regionleder
8.	<p><b><u>Beredskapsnivåer:</u></b></p> <p>A. Normalsituasjon.</p> <p>B. Forberedende eller enkel beredskap (vurderingsfase). Økt aktsomhet:</p> <ul style="list-style-type: none"> <li>• Melding om, eller trussel foreligger.</li> <li>• Aktivitet på lokaliteten som fører til økt risiko. Regionleder varsles (risikovurderinger).</li> <li>• E – post til Krisehåndteringsteam om hvilken aktivitet eller trussel som kan komme. Oppdrettsjef varsles.</li> <li>• Mattilsyn og/eller Fiskeridirektorat varsles.</li> </ul> <p>C. Full beredskap (aksjonsfase):</p> <ul style="list-style-type: none"> <li>• Skader skjer og fisk dør i sonen</li> <li>• Aktuelle tiltak settes i verk</li> </ul>	Driftsleder
9.	<p><b><u>Rapportering:</u></b></p> <ul style="list-style-type: none"> <li>• Rømminger skal rapporteres til fiskeridirektoratet.</li> <li>• Ved rapportering, bruk fiskeridirektoratets meldingsskjema, del 1 og 2.</li> </ul>	Regionleder
10.	<p><b><u>Årsaksanalyse:</u></b></p>	Regionleder

- |  |   |  |
|--|---|--|
|  | <ul style="list-style-type: none"><li>• Det skal alltid utføres en årsaksanalyse etter rømmingshendelser.</li></ul> |  |
|--|---|--|

**Referanser:**

KS.F.7.1 Dokument - Risikovurdering SalMar Farming

KS.F.7.5 Dokument - Lokal beredskapsplan/intsruks for matfisklokalitet.

**Vedlegg:**

VI.1.7.4 Vedlegg - Varslingsplan Matfisk

VI.1.7.5 Vedlegg - Beskrivelse av nøkkelkapasiteter på matfisklokaliteter i SalMar

**Link:** Fiskeridir.