

Vedlegg 6.3.6 Godkjente lokaliteter til SalMar Nord AS

Lokalitet/ Lok. nr.	Kommune	Lok. midtpunkt i grader og desimalmin.	Anleggets ytterpunkter i grader og desimalminutter	MEB i tonn	Klarterte områder
Storvikta V 23055	Dyrøy	69° 02.429' N 17° 22.062' Ø	Ikke angitt	3 415	T-TN-1, T-TN-5, T-N-3, T-N-6, T-N-10, T-N-14
Skogskavna 13531	Dyrøy	69° 45.584' N 17° 31.147' Ø	Ikke angitt	3 480	T-TN-1, T-TN-5, T-N-10, T-N-14
Lekangsund II 23056	Tranøy	69° 02.307' N 17° 15.151' Ø	Ikke angitt	3 415	T-TN-1, T-TN-5, T-D-9, T-D-10, T-N-3, T-N-5
Lekangsund 13012	Tranøy	69° 01.001' N 17° 13.794' Ø	Ikke angitt	2 700	T-TN-1, T-TN-5, T-G-8
Vassvikta 17595	Tranøy	69° 06.539' N 17° 16.774' Ø	Ikke angitt	3 415	T-TN-1, T-TN-5, T-D-11, T-D-12
Frettestik 17077	Levick	69° 30.622' N 18° 01.308' Ø	69° 30.789' N 18° 01.053' Ø 69° 30.812' N 18° 01.307' Ø 69° 30.456' N 18° 01.562' Ø 69° 30.433' N 18° 01.308' Ø	5400	T-TN-8, T-TN-15 T-D-11, T-D-12 T-N-10, T-N-14
Kvalvikta I 13792	Berg	69° 28.540' N 17° 33.686' Ø	Ikke angitt	3 600	T-TN-8, T-TN-15 T-N-3, T-N-5
Bringnes 29756	Berg	69° 29.633' N 17° 33.076' Ø	69° 29.516' N 17° 32.681' Ø 69° 29.702' N 17° 32.732' Ø 69° 29.650' N 17° 33.465' Ø 69° 29.564' N 17° 33.419' Ø	3100	T-TN-8, T-TN-15 T-N-10, T-N-14
Eidebukta 10718	Nordreisa	69° 50.697' N 20° 46.604' Ø	69° 50.731' N 20° 46.242' Ø 69° 50.720' N 20° 46.989' Ø 69° 50.658' N 20° 46.983' Ø 69° 50.667' N 20° 46.236' Ø	2 830	T-TN-8, T-TN-15 T-D-9, T-D-10
Klakkstein 10724	Nordreisa	69° 49.064' N 20° 43.150' Ø	69° 48.952' N 20° 42.839' Ø 69° 48.930' N 20° 42.918' Ø 69° 49.180' N 20° 43.463' Ø 69° 49.201' N 20° 43.385' Ø	2 830	T-TN-8, T-TN-15 T-D-11, T-D-12,
Uley 10570	Nordreisa	69° 47.912' N 20° 38.237' Ø	69° 47.871' N 20° 37.919' Ø 69° 47.819' N 20° 38.028' Ø 69° 47.952' N 20° 38.556' Ø 69° 48.035' N 20° 38.445' Ø	2 830	T-TN-8, T-TN-15 T-N-3, T-N-5

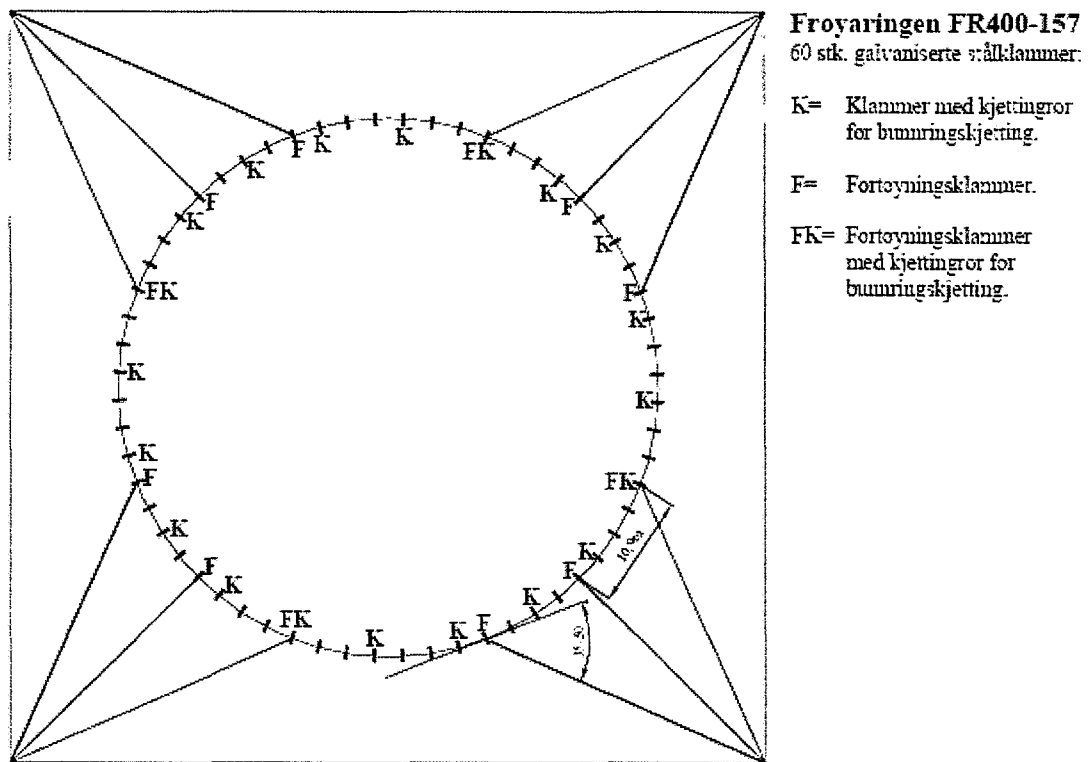
Kvidbogel* 30216	Tranøy	69° 08.790' N 17° 38.739' Ø	69° 08.919' N 17° 38.855' Ø 69° 08.866' N 17° 39.042' Ø 69° 08.660' N 17° 38.624' Ø 69° 08.709' N 17° 38.434' Ø	3600	T-TN-1, T-TN-5, T-N-3, T-N-8 T-N-10, T-N-14
Lavik 11327	Gratangen	68° 44.742' N 17° 23.892' Ø	Ikke angitt	900	T-G-8
Myrlandshaug 11332	Gratangen	68° 46.611' N 17° 17.257' Ø	Ikke angitt	1800	T-D-9, T-D-10
Småvik 11329	Gratangen	68° 44.298' N 17° 21.023' Ø	Ikke angitt	1800	T-D-11, T-D-12
Belneset 27656	Gratangen	68° 48.233' N 17° 23.223' Ø	Ikke angitt	900	T-G-8
Solbøen** 27476	Tranøy	69° 50.381' N 19° 30.933' Ø	Ikke angitt	3600	T-N-3, T-N-5, T-N-10, T-N-14
Glimbuåta*** 10754	Karløy	69° 50.034' N 19° 21.432' Ø	ikke angitt	2700	T-D-9, T-D-10, T-G-8
Oerneset**** 31397	Bjarkøy	68° 55.780' N 16° 42.086' Ø	68° 55.944' N 16° 41.958' Ø 68° 55.938' N 16° 42.258' Ø 68° 55.613' N 16° 42.215' Ø 68° 55.619' N 16° 41.915' Ø	3600	T-D-9, T-D-10 T-D-11, T-D-12
Finnvik*** 31398	Tranøy	69° 53.180' N 18° 48.501' Ø	69° 53.697' N 18° 48.114' Ø 69° 53.726' N 18° 48.216' Ø 69° 53.437' N 18° 48.771' Ø 69° 53.466' N 18° 48.871' Ø	3600	T-D-9, T-D-10 T-D-11, T-D-12

Vedlegg 6.1.3 Innfestning av flytekrage.

I rammefortøyningen skal det benyttes flytekrager fra produsenten Aqualine AS eller Polarsirkel.

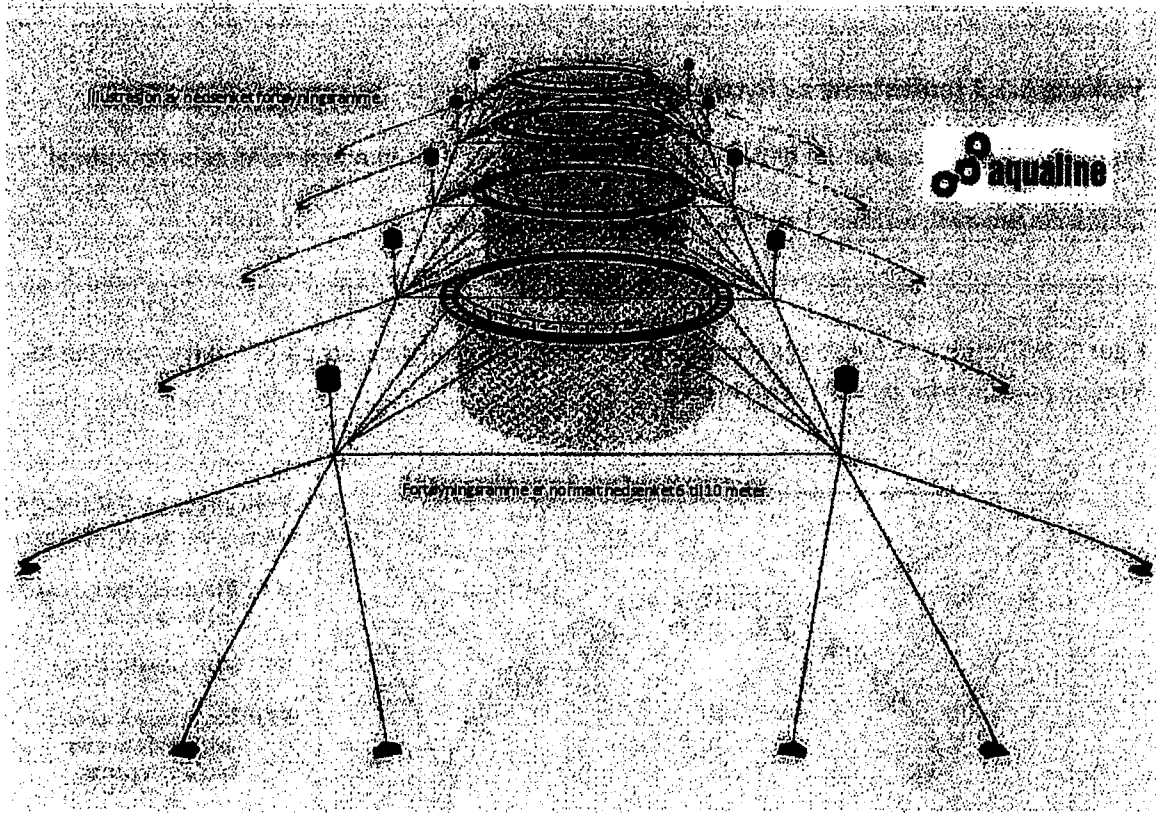
Innfestningen av flytekragen i ramma vil være som vist på figur 1.

Figur 1. Innfestning av flytekrage i ramma på en flytekrage med omkrets på 157 m fra Aqualine AS. Samme prinsipp for en Polarsirkel merde.



Merknad: hentet fra Brukerhandboken til Aqualine AS, revisjonsutgave nr 12.

Vedlegg 6.3.8 Illustrasjon av anlegg med rammefortøyning.



Fra bøyene er det normalt 6-10 meter ned til ramma. Haneføttene skrår oppover fra ramma til flytekragene.

Ramma er nedsenket blant annet for å ikke være i hindre for båttrafikk rundt anlegget.

Helseuttalelse i forbindelse med søknad om endring av anleggsplassering.

Anlegg: SalMar Nord AS

Lokalitet /-nr.: Kløkkstein / 10724.

Kommune / GPS: Nordreisa / 69°49.100' N, 20°43.200' Ø.

Bakgrunn

Dagens plassering av anlegget på lokalitet Kløkkstein ligger med lengdeakse parallelt med strandlinje og i strømmens retning, noe som gjør at vannutskiftningen fortyningseffekten blir lite optimal og strømhastighet redusert maksimalt fra endemerdene og inn i rekken pga skyggeeffekt. Dette gjør også borttransport av avføring fra fisken lite effektiv.

Vurdering

En endring av anleggsplasseringen med den angitte dreiningen på ca 30 grader i forhold til dagens plassering, vil gi en mere diagonal strømvinkel inn i anlegget, og dermed være et klassisk tiltak for en gunstigere vannutskiftning i alle enhetene. Dette vil ha naturlig positiv gevinst helsemessig og velferdsmessig, samt gi mere effektiv borttransport av avføring som reduserer lokal miljøpåvirkning i tråd med SalMar standard. Spesielt siden dybden på lokaliteten er liten til moderat, vil også den litt økte dybde under ytre del av arealet være gunstig.

Finnsnes, 25.11.2010.

Kjetil Olsen

Kjetil Olsen
Autorisert fiskehelsebiolog

Vedlegg 6.3.10 Forandring på arealbruk

SalMar Nord AS
Klokksteinen

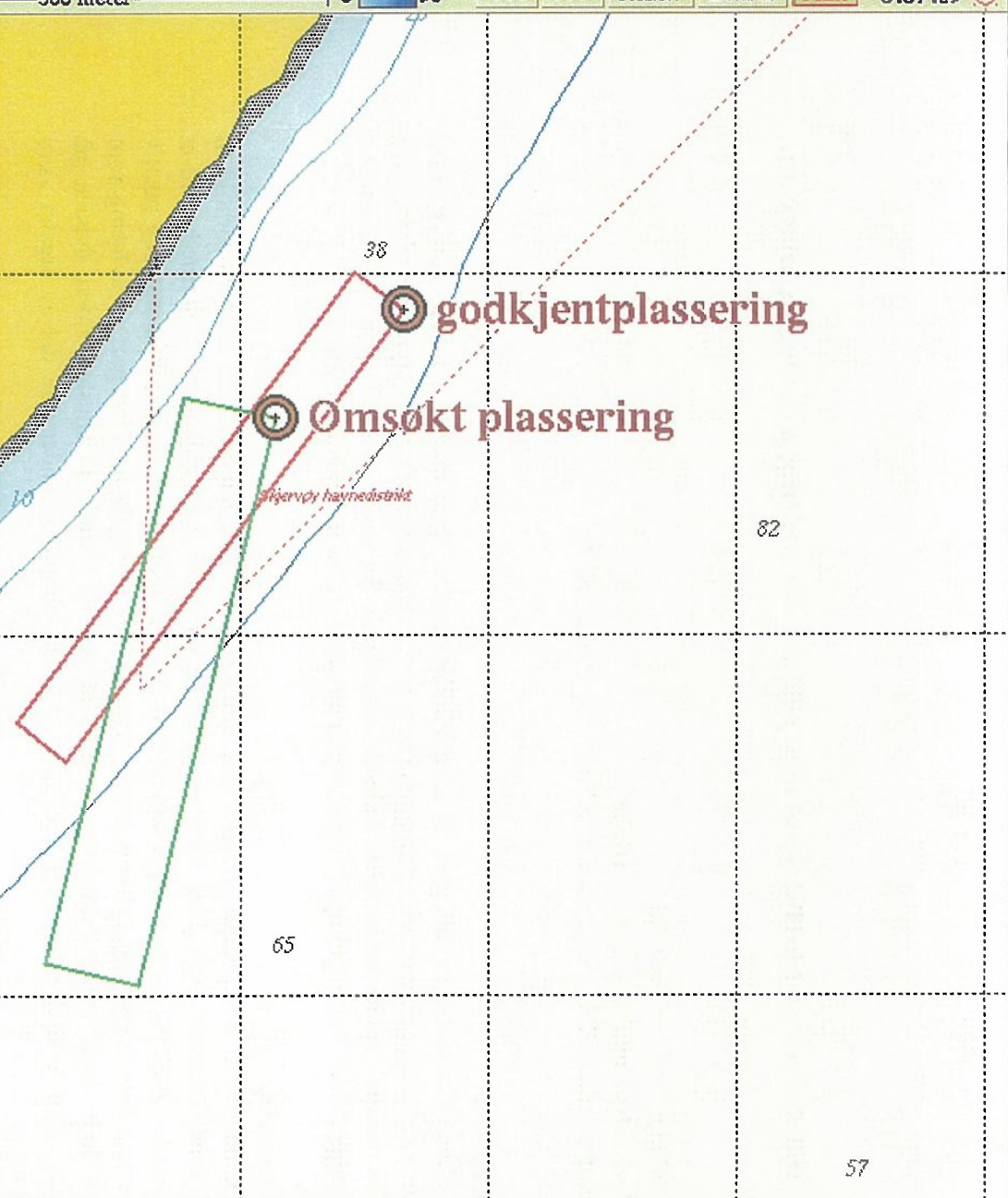
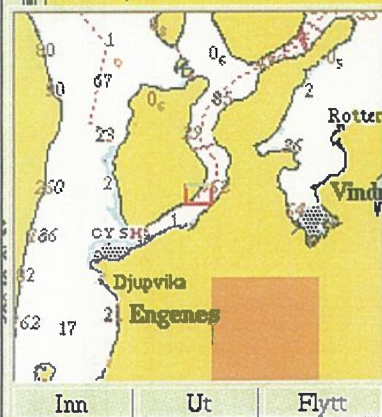
Kart: Viser godkjent plassering (rødt anlegg) og
omsøkt plassering (grønt anlegg)

Dato: 27.01.2010

69°49.2' N

69°49.0' N

69°48.6' N



Dybdekoter 1 2 5 10 20 50 100 Multistråle Beregn Graf Mer Fisk Rålogging Filtre Vinkler Støy Senter Backscatter

Kartvalg ChartWorld Bakgrunn Kartnavn CD-oversikt ChartWorld-versjoner

Plotterlag Alternativ **relativ fluks spred** utlagt alt Merke flåte varp s-måler MOM ramme Høyre museknapp endrer navn

20°41.6' Ø 20°42.0' Ø 20°42.4' Ø 20°42.8' Ø 20°43.2' Ø 20°43.6' Ø 20°44.0' Ø