

*Gode oppvekstsvilkår og framtidsutsikter  
for barn og unge i Nordreisa kommune*



# Planprogram

## Kommunedelplan for oppvekst 2024-2034



# Planprogram

Kommunedelplan for oppvekst i Nordreisa kommune 2024-2034

Oppvekstplan

## Innhold

Innledning.....	2
Formål.....	2
Planens rolle i kommunens plansystem .....	3
Føringer for planarbeidet .....	4
Organisering av planarbeidet .....	5
Planprosess og medvirkning.....	5
Kunnskapsgrunnlag .....	6
Utfordringsbilde/dagens virkelighet .....	6
Befolkningsutvikling .....	6
Barnehage og skole .....	7
Familien .....	8
Kultur og fritid .....	9
Innsatsområder .....	9
Framdrift og frister .....	10

## Innledning

Kommuneplanens samfunnsdel er kommunens overordnede plandokument. Her vises de langsiktige utfordringer, mål og strategier for hele Nordreisa-samfunnet og for kommunen som organisasjon. Kommunedelplanen vil være grunnlaget for handlingsplaner, årsbudsjett og virksomhetsplaner. I tråd med vedtatt planstrategi for Nordreisa kommune skal det utarbeides en sektorplan for oppvekst og kultur. Sektoren har ikke hatt en plan for oppvekstfeltet, men ulike temaplaner for barnehage (Strategisk barnehageplan 2020-2025), skole (Skolepolitisk plan 2018) og (Helhetlig plan for bosetting og integrering av flyktninger 2016-2019).

Kommunedelplan for oppvekst konsentrerer seg om sektoren for utdanning og oppvekst sitt ansvarsområde, men omtaler også sammenhenger med andre sektorer, samarbeidspartnere og private- og frivillige aktører. Et forpliktende tverrfaglig samarbeid mellom alle berørte parter til «barns beste», er en viktig suksessfaktor for å oppnå målene i planen.

Sektor for oppvekst og kultur yter oppgaver innenfor følgende områder:

- Barnehagetjenester
- Grunnskoleopplæring for barn
- Opplæring for voksne
- Skolefritidsordning
- Familiesenteret med barnevernstjenester, skolehelsetjenesten og helsestasjon, koordinerende enhet for barn og unge, pedagogisk-psykologisk tjeneste (PPT)

Sektoren har tilgrensninger til andre tjenester i kommunen, andre deler av offentlig forvaltning og frivillige organisasjoner.

En god oppvekst, og like muligheter til utdanning, delaktighet og deltagelse i samfunnet, er avhengig av at man ser helheten og sammenhengen i tjenesteområder rettet mot barn og unge. Med dette vil vi oppnå at alle barn og unge skal ha samme utgangspunkt for å lykkes i barne- og voksenlivet. Trivsel, mestring og ferdigheter – godt liv – tilhørighet.

I henhold til Plan og bygningsloven skal det utarbeides et planprogram som grunnlag for planarbeidet for alle regionale planer og kommuneplaner. Dette gjelder også for kommunedelplaner. I

Oppvekstforhold og utdanning er kommunale innsatsområder som, på ulike måter berører alle innbyggere i Nordreisa kommune. At barndommen og ungdomstiden blir så god som mulig er viktig for hele samfunnet og den enkelte innbygger. Erfaringer og opplevelser fra barndommen påvirker hver enkelt innbyggers muligheter, utdanningsforløp, livskvalitet og deltagelse i samfunnet. Planen skal være et helhetlig, strategisk verktøy for å sikre barn og unge en trygg og god oppvekst i kommunen.

## Formål

Det utarbeides en sektorplan for oppvekst som samordner planbehov innenfor sektoren. Den erstatter behovet for flere andre planer. Oppvekstsektoren har hatt ulike tema og strukturplaner innenfor oppvekstfeltet, men ikke en overordnet sektorplan eller kommunedelplan.

Oppvekstplanen sitt formål er at sektoren får en samlet overordnet plan som gir retning for arbeidet i sektoren. Oppvekstplanen skal synliggjøre verdier, mål og tiltak for alle ansatte og de som mottar

tjenester fra oppvekstsektoren. Planen skal også bidra til å synliggjøre samspillet mellom tjenestene i oppveksten og å sette barna og foresatte i sentrum.

Planen skal gi retning for hvordan vi prioriterer i den daglige driften og danne grunnlag for prioriteringer i budsjett- og økonomiplanarbeidet.

Planen skal gi retning når det skal:

- utformes mål og delmål i virksomhetsplaner og kompetanseplaner
- prioriteres i arbeidet med handlings – og økonomiplanarbeidet
- rekrutteres
- gjøres omstillinger og andre endringer i organisasjonsstrukturer
- prioriteres innenfor rammene i daglig drift

Oppvekstplan er en overordnet plan som skal gi mål og retning for sektoren. Oppvekstplanen gir retning for øvrig planverk, som virksomhetsplaner, planer for barnehage- og skolestruktur og handlingsplaner. Målsetting i oppvekstplanen er å være god på hele oppvekstområdet. Det skal være gode oppvekstvilkår og framtidsutsikter for barn og unge i Nordreisa kommune. Målformuleringer er hentet fra kvalitetsmål innen barnehage, skole, familie og kultur. Det legges til rette for et sterkt brukerfokus i oppvekstplanen. Målene handler om hvordan barn, unge og foresatte opplever kvaliteten på tilbudet innen hovedområdene.

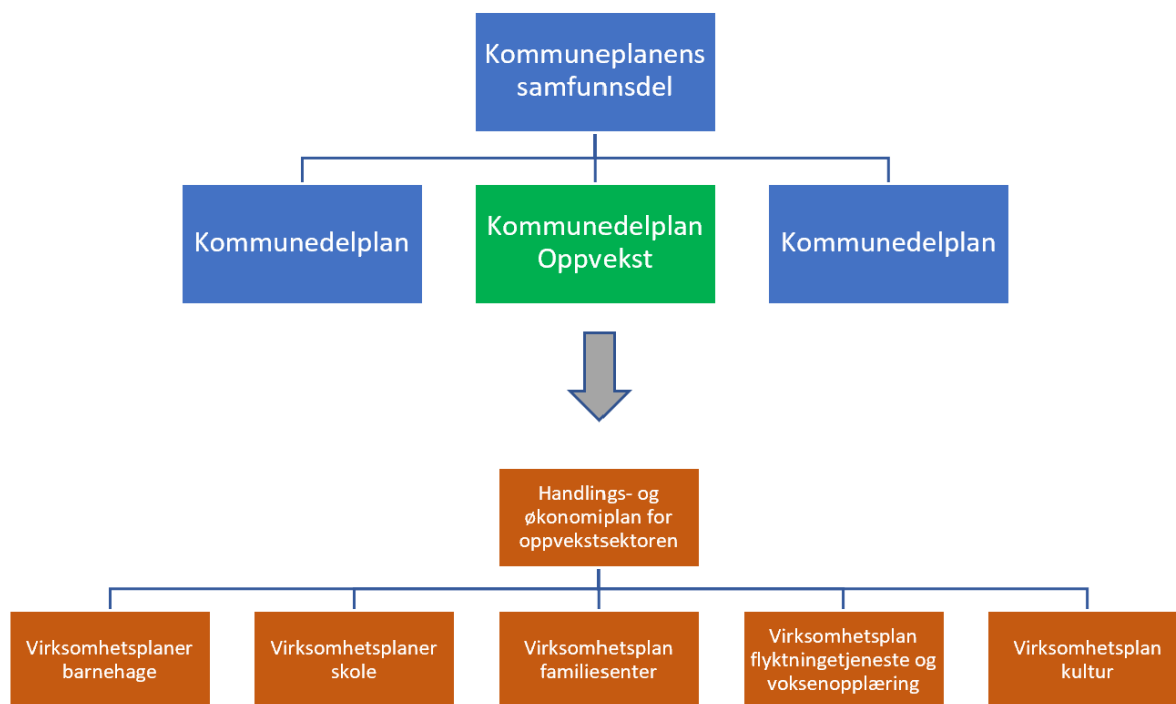
## Planens rolle i kommunens plansystem

Kommunedelplan oppvekst tar utgangspunkt i kommuneplanens samfunnsdel og er en delplan under denne. Den viser mål og strategier for en helhetlig innsats rettet mot barn/unge-befolkningen i kommunen. Kommunedelplanen konkretiseres og følges opp i en handlingsdel som i Nordreisa kommune har et 4-årsperspektiv. Sektorens handlingsplan rulleres årlig. Oppfølging av mål og strategier i kommunedelplanen skjer gjennom tiltak i handlingsplaner og virksomhetsplaner. I virksomhetsplanene konkretiseres tiltak og handlinger for å nå målene i oppvekstplanen. Oppvekstplanen skal være styrende for sektorens handlings- og strukturplaner.

Oppvekstplanen er et politisk og administrativt verktøy for tjenesteområdene innen sektor for oppvekst og kultur. Planen tar høyde for endringer som kommer gjennom lov og forskrifter. Sektorplanen skal ha et langsiktig perspektiv med en omtale av ståsted, innsatsområder og tiltak som skal bidra til ønsket utvikling.

Det legges vekt på at det er rimelig samsvar mellom innsatsområder og sannsynlige økonomiske rammer i oppvekstsektoren i årene fremover. Planen skal omfatte oppvekstvilkår for barn og unge i Nordreisa kommune, herunder også kulturtilbud.

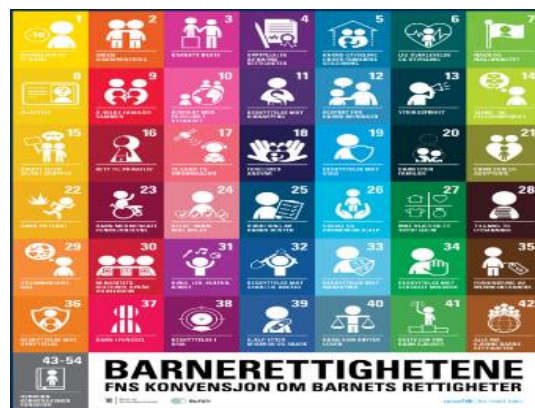
Områdene er valgt for å gi retning til kommunens arbeid på alle nivåer i organisasjonen. Virksomhetsplanene oppdateres årlig i forbindelse med vedtak av kommunenes handlings- og økonomiplan.



## Føringer for planarbeidet

Innholdet i planen vil sees i sammenheng med statlige og regionale føringer knyttet til feltet:

- Barnehageloven med forskrifter (Rammeplan)
- Opplæringsloven med forskrifter
  - Læreplaner -kunnskapsløftet 2020
- Lov om barneverntjenester
- Lov om folkebibliotek
- Lov om integrering
- Stortingsmeldinger, NOU'er, forskrifter, retningslinjer, veiledere m.m.
- FNs konvensjon for barnrettigheter
- FNs Bærekraftsmål
- [Den europeiske menneskerettighetskonvensjonen, artikkel 8](#)
- [Den internasjonale konvensjonen om sivile og politiske rettigheter, artikkel 26 og 27](#)
- Kommuneplan, samfunnsdel ([planprogram](#) er på høring)
- [Skolepolitisk plan for Nordreisa kommune](#)
- [Kommunedelplan for idrett, fysisk aktivitet og friluftsliv](#)
- Kulturskole (rammeplan)



## Organisering av planarbeidet

**Det etableres en styringsgruppe** som har et overordnet ansvar for planen.

Styringsgruppen består av kommunalsjefen, barnehage – og skolefaglig rådgiver og virksomhetsledere for kultur, familiesenteret, skoler og barnehager.

**Det opprettes en prosjektgruppe** som har som hovedoppgave er å bidra aktivt med innspill og utforme viktige deler av beslutningsgrunnlaget for arbeidet med oppvekstplanen. Arbeidsgruppa består av:

- Barnehage – og skolefaglig rådgiver
- Spesialpedagog barnehage
- Hovedtillitsvalgt for Utdanningsforbundet
- Kommunalsjef for oppvekst og kultur
- Virksomhetsledere i oppvekst og kultur
- Biblioteksjef
- Barnas representant i plansaker

### **Det etableres referansegruppe:**

- Pedagogisk leder i barnehage
- Medlem fra plangruppe skole
- Pedagogisk konsulent
- Virksomhetsleder for kultur
- Virksomhetsleder for familiesenteret
- Medlem fra oppvekst- og kulturutvalget
- Ungdomsrådet

Referansegruppen skal ha som hovedoppgave å delta i drøftinger og gi innspill slik at arbeidet som gjøres er kunnskapsbasert, faglig relevant og riktig prioritert i forhold til plan

### **Referansegruppe ungdom og barn:**

Ungdomsrådet og BUK

## Planprosess og medvirkning

I planarbeidet legges det til rette for flere medvirkningsprosesser. Barn og unge har allerede blitt involvert i medvirkningsprosesser gjennom lokale undersøkelser, i tillegg til de nasjonale undersøkelsene *Ungdata* og *elevundersøkelsen*. Det har vært et tett samarbeid med ungdomskontakten og leder for ungdomsrådet i prosessen med innhenting av informasjon fra barn og unge i Nordreisa. Det ble laget og lagt ut informasjon og oppfordringer om å si sin mening om oppvekstvilkår på sosiale medier og de kunne svare på undersøkelsen via lenker.

Kunnskapsgrunnlaget i sektoren er bredt og mye av analysearbeidet av sektoren er allerede gjennomført i forbindelse med planarbeid i 2022. Kunnskapsgrunnlaget til planen har vært tatt opp i barn og unges kommunestyre og det har vært innspillsrunder fra barnehager, skoler, foreldreutvalg og ansatte i oppvekstsektoren. I det videre arbeidet med planen vil kunnskapsgrunnlag og analyse oppdateres. Kunnskapsgrunnlaget for planen vil bli samlet i et eget dokument. Det vil bli lagt til rette for nye medvirknings- og høringsprosesser med sikte på å etablere en omforent forståelse for dagens ståsted og visjoner for framtida.





## Kunnskapsgrunnlag

- Folkehelseprofil, det skal lages «Oversikt over helsetilstand og påvirkningsfaktorer for Nordreisa kommune» i forbindelse med planprosessen
- SSB befolkningsprognoser
- Kommunebarometer
- KOSTRA
- Ungdataundersøkelsen
- Rapporter etter ekstern vurdering
- Brukerundersøkelser av barnehager
- Tilsynsrapporter fra Statsforvalter
- Revisjoner
- Relevant forskning og utredninger

## Utfordringsbilde/dagens virkelighet

Barnehage og skole legger grunnlaget for videreutdanningsløp og det er viktig for kommunen å lykkes innen disse tjenestene. Barnehage og skole er dessuten viktig sosiale arenaer som gir venner, fellesskap og tilhørighet.

Nordreisaskolen har over tid hatt store utfordringer knyttet til læringsresultat, andel elever som mottar spesialundervisning og stabilt og godt læringsmiljø. Det er for mange elever som ikke har tilstrekkelige grunnleggende ferdigheter i lesing, regning og engelsk på nasjonale prøver.

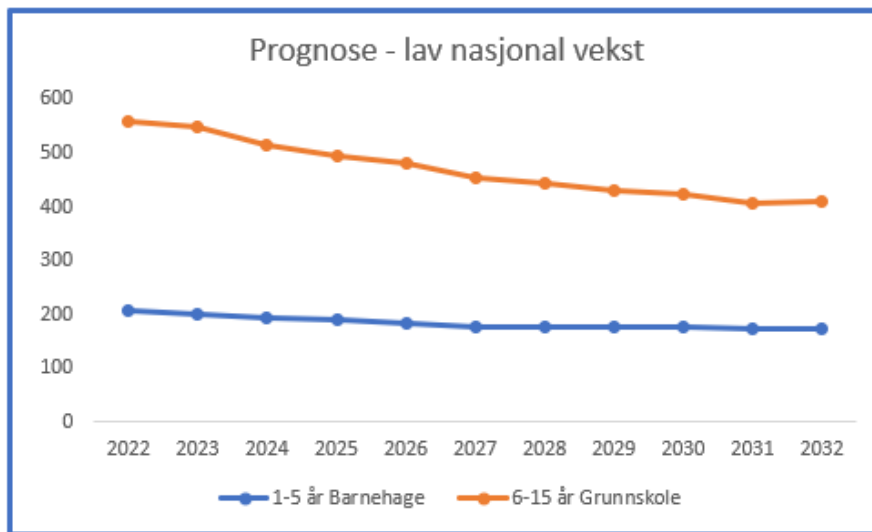
Nordreisa har også utfordringer med å rekruttere kompetansestillinger i PPT, skoler og barnevern.

Nordreisa står overfor store utfordringer med hensyn til demografi. Det er en betydelig nedgang i antall barn og unge, samtidig som det øker med eldre innbyggere. Dette utfordrer oppvekstfeltet økonomisk og det krever at sektoren er i stand til å gjennomføre nødvendige prosesser for å tilpasse seg barne- og elevtallet i kommunen. Oppvekst – og utdanningsfeltet er komplekst og stadig i endring. To år med pandemi har gitt større utfordringer knyttet til barn og unges psykiske helse.

## Befolkningsutvikling

SSB sine framskrivinger, lav nasjonal vekst, viser at barnetallet og elevtallet i Nordreisa vil fortsette å synke i årene framover. Ifølge SSB sine framskrivinger vil det om 10 år være rundt 170 barn i

barnehagene og 410 elever i skolene i Nordreisa kommune. Nordreisa har i løpet av 2022 bosatt 74 flyktninger og det er vedtatt å bosette inntil 60 flyktninger i 2023. 20-25 % av de som er bosatt er barn i barnehage - og skolealder.



## Barnehage og skole

Nordreisa kommune har pr 01.02.2023 fire kommunale og tre private barnehager. Det er vedtatt en plan for barnehagestruktur som tar høyde for nedgangen i antall barn i aldersgruppen 1-5 år. Fra høsten 2023 legges en kommunal barnehage ned. Nordreisa kommune har et samisk barnehagetilbud i Leirbukt barnehage. Barnehagesektoren har hatt topp-plasseringer på kommunebarometeret i 2021 og 2022. Det er full barnehagedekning og 50% av de ansatte er barnehagelærere.



Skoletilbudet i Nordreisa kommune består av tre offentlige og to private skoler. I Nordreisa kommune er det en høy andel elever i private skoler. Det er vedtatt en plan for skolestruktur som innebærer endring i elevsammensetning ved skolene. Moan skole renoveres og bygges ut til en fullverdig barneskole og Storslett skole blir en ungdomsskole.

99% av lærere i Nordreisaskolen oppfyller kompetansekravet til undervisning.

Det planlegges å bruke de frigjorte lokalene ved Storslett skole til voksenopplæringen, flyktningetjenesten og familiesenteret, som per i dag er lokalisert i Sørkjosen og ved Flomstad. Det tilbys åpen barnehage for barn i alderen 0-1 år sammen med foreldre.

## Læringsresultater

- Nordreisa kommune har over tid hatt lavere gjennomsnittlig resultat på nasjonale prøver i lesing, regning og engelsk sammenlignet med nasjonalt gjennomsnitt. Resultat på nasjonale prøver 5. trinn, skoleåret 2022/23, er langt bak målsetting om å ligge på et nasjonalt gjennomsnitt
- Grunnskolepoeng for 10. klassetrinn i Nordreisaskolen er på 41,8. Gjennomsnittlig grunnskolepoeng i nasjonen ligger på 43,4.



- Gjennomføring: Alle avgangselever i Nordreisaskolen startet i videregående opplæring i 2021
- Høy andel elever som mottar spesialundervisning
- Andelen elever som har bekymringsfullt skolefravær har økt etter 2020
- Det er ønskelig å tilby alle som ønsker det opplæring i kvensk, finsk eller samisk

#### Elevundersøkelsene

- Elevundersøkelsen viser at det jevnt over forbedringer på nesten alle områder på både 7. og 10. trinn, fra skoleåret 20/21 til 21/22. Nordreisa kommune ligger også over landsgjennomsnittet på de fleste områdene.
- Nordreisa kommune har tidvis hatt flere elever på 7.trinn som har oppgitt mobbing en gjennomsnittet i nasjonen. Det har vært store variasjoner i andel elever som har oppgitt mobbing, innad på skolene og fra år til år.

#### Voksenopplæring og grunnskole for voksne

- Økt antall flyktninger gir behov for flere språkpraksisplasser
- Andel flykninger som gjennomfører introduksjonsprogrammet er på landsgjennomsnittet. Det vil være utfordrende å opprettholde gjennomføringsevnen med den store økningen i antall flykninger

## Familien

### Barnevern

Barnevernsreformen som trer i kraft i 2022 og den nye barnevernloven som trer i kraft i 2023 vil ha stor betydning for hvordan kommunen bør tenke rundt fremtidige innsatsområder. Det vil bli krav om mer forebygging og bedre tverrfaglig og tidlig innsats for utsatte barn og unge i kommunen. Barneverntjenesten vil få større krav til utførelse av barnevernfaglige oppgaver og dermed vil kapasiteten i tjenesten påvirkes. Det vil også bli større kompetansekrav for ansatte i barneverntjenesten.

- flere barn med barnevernstiltak i forhold til innbyggere i aldersgruppen 0-17 år i Nordreisa enn gjennomsnitt i Norge i 2020.
- andelen barn som får hjelpetiltak i hjemmet av alle barn med tiltak i aldersgruppen 0-17 år i 2020 er lavere i Nordreisa sammenlignet med nabokommunene og landsgjennomsnittet.
- det er flere barn som bor utenfor hjemmet i løpet av året i forhold til antall innbyggere i aldersgruppen 0-17 år i Nordreisa enn i nabokommunene og snitt for Norge.

Barnehager og skoler skal, i samarbeid med det lokale støttesystemet, være rustet til å møte mangfoldet blant barn og elever. Et lokalt støttesystem kan bestå av for eksempel pedagogisk-psykologisk tjeneste (PP-tjenesten) og helsestasjons- og skole-helsetjenesten. Barnehage, skole og støttesystemet skal samarbeide om å yte tjenester til barn og unge med ulike behov. Målrettede, kunnskapsbaserte og koordinerte tiltak er avgjørende for sårbare barn- og unge. Det vil være viktig med gode og lett tilgjengelige støttetilbud for familier.

- Lang saksbehandlingstid i saker om spesialundervisning
- Behov for at PPT er mer i systemrettet samarbeid arbeid med skolene om skolemiljø og læringsresultater
- Utfordrende å rekruttere ansatte med mastergrad i spesialpedagogikk

#### Helsetjenesten

- Behov for tettere samarbeid med skolene der skolehelsetjenesten er i systemrettet samarbeid med skolene om skolemiljø, både på individ, gruppe og systemnivå.

#### Kultur og fritid

- Lavere andel elever som går i kommunens kulturskole sammenlignet med nasjonale gjennomsnitt
- Høyere andel elever på ungdomstrinnet som oppgir at de ikke er med på fritidsaktiviteter sammenlignet med nasjonalt gjennomsnitt
- Høy andel ungdommer som ikke er med på ungdomsklubb, lag eller foreninger
- Ungdommene ønsker flere møteplasser
- For familier med presset økonomi og levekårsutfordringer vil det være behov for flere fritidsaktiviteter som er økonomisk lett tilgjengelig for familier
- For sårbare barn- og unge vil det være behov for tett samarbeid mellom skole, politi, ungdomskontakten, frivillige organisasjoner, barnevern, rus og psykiatri om tiltak for å følge opp barn og unge
- Ønske fra ungdom om bredere ungdomstilbud

#### Innsatsområder

##### **Overordnet mål for arbeid i sektoren er gode oppvekstvilkår og framtidutsikter for barn og unge i Nordreisa kommune**

Målet er at denne planen skal bidra til at alle barn og unge i Nordreisa får en god og trygg oppvekst. Det kreves tverrfaglig og helhetlig tenkning og innsats for å lykkes med oppdraget. Det legges opp til tre hovedområder for å nå målsettingen: Familie, barnehage og skole, kultur, fritid og oppvekstmiljøet ellers. Planen omhandler ikke kultur for voksne.

Hovedområdene gjelder alle barn og unge i kommunen og det skal være helsefremmende tiltak og tiltak som fremmer trivsel. Hovedområdene skal også ivareta ansvaret for å oppdage og initiere hjelp til barn og unge som lever med ulike risikofaktorer.

**Barnehage og skole** som hovedområde. Hovedmålsettingen er at Nordreisa kommune har inkluderende barnehager og skoler med god opplæring

**Familien** som hovedområde. Hovedmålsettingen er at Nordreisa kommune har helsefremmende oppvekstvilkår og trygge rammer for familier

**Kultur og fritid** som hovedområde. Hovedmålsettingen er at Nordreisa kommune gir barn og unge trygge og mangfoldige aktiviteter på fritiden i deres oppvekstmiljø

Hovedmål	Delmål «Slik vil vi ha det»	Tiltak «Slik gjør vi det»	Ansvar	Tid

Delmål «slik vil vi ha det» skal representere fremtidsbildet for barn og unge i Nordreisa kommune i 2033. «Slik gjør vi det» representerer tiltak for å nå delmålene. I vurderingen av måloppnåelse brukes objektive parameter fra kartlegginger, prøver og eksamen og subjektive parameter fra nasjonale og lokale undersøkelser. I vurdering av måloppnåelse vektlegges barn, unge og foresattes opplevelse av kvalitet på tjenester.

Planen skal videre basere seg på, og ta inn, ny forskning og ny kunnskap innenfor ulike deler av oppvekstområdet. Kommunedelplan oppvekst vil utdype og konkretisere kommuneplanens mål og strategier innenfor oppvekstfeltet, og hva som er de viktigste satsingene i årene som kommer.

## Framdrift og frister

	Fra	Til	Tid	Hva
<b>PLANPROGRAM</b>				
	13.jan 23			Veiledning med Troms og Finnmark fylkeskommune regional planmyndighet
	16.jan 23	30.jan 23	10 dv	Utarbeide forslag til planprogram jmf §4-1. Se nærmere om tema <a href="#">planprogram side 15-</a> .
	23.feb 23			BEHANDLING i oppvekst- og kulturutvalget. Evt vedtak høring av planprogrammet.
	13.mars 23	25.april	6 uker	HØRING PLANPROGRAMMET
	13.mars 23			Varsel om oppstart inkludert forslag til planprogram sendes ut til relevante statlige og regionale myndigheter, alle enhetene i Nordreisa kommune, alle politiske underutvalg, alle politiske partier, alle relevante frivillige organisasjoner. I tillegg til annonsering på nett, sosiale medier og i dagspresse vanligvis lest på stedet.
	29.mars 23			Åpent møte om <b>planprogrammet</b> . «Hvilke tema og innhold bør planen prioritere».
	18. april 23			Åpent møte om <b>planprogrammet</b> . «Hvilke tema og innhold bør planen prioritere».
	21.april 23	5. mai 23	10 dv	Vurdering av merknader og innspill. Endring av planprogrammet.

	6. juni 23			BEHANDLING Oppvekst og kulturutvalget. Merknadsbehandling.
	16.november			BEHANDLING Kommunestyret

#### KOMMUNDELPLAN OPPVEKST

	November	Desember	Januar	Februar	Mars	April	Mai	Juni
Lage planutkast	X	x	x	x	x	x		
Medvirkningsmøter	X		x					
Politisk behandling av planforslaget				x				
Offentlig ettersyn (høring)					x	x		
Drøfting av høringsinnspill							x	
Vedtak av plan								x